

Woongemeenschap voor woningzoekenden en asielzoekers

Informatieve raad 31 augustus

Welkom thuis!

Onze (regionale) opgave:

Huisvesten van statushouders, asielzoekers en
Oekraïeners

We nemen de regie!



Huisvesting statushouders

T/m juli 2023: 80

Juli t/m dec 2023: 82

Tijdelijke opvang asielzoekers

Achterhoek heeft 1100 plekken nodig

CNO gaat dicht

Doetinchem neemt haar maatschappelijke verantwoordelijkheid

Wijzig Doetinchem ► Net Binnen 112 nieuws Van de lezer Uit-tips Eten en drinken Regiosport Aanblijdingen



AL 70% VERKOCHT

U AARTEN!

TEL TICKETS



Word lid en krijg online toegang tot de 11 beste kranten
Al vanaf 3,25 per week

NET BINNEN

- 12:21 Simon, de Cultcast, dé podcast over Graafschap, dinsdag online vanwege...
- 12:17 **PREMIUM** Mijlpaal: Edwin Susebeek levert 100ste keeper aan profclub
- 11:45 'Aantal Laadpunten voor stekkeras in Doetinchem moet verviervoudigen'
- 11:23 Vandaag begint het: A12 tussen Arnhem en Duitse grens in beide richtin
- 11:00 Favorieten van newagwinkel Stor 'Het begon allemaal in dit café'

▲ Veel gemeenten bouwen flexwoningen, voor onder meer de huisvesting van statushouders. Zoals hier in Breda. © Erald van der Aa

Gemeente Doetinchem moet in tweede halfjaar 113 statushouders huisvesten

Het demissionaire kabinet doet een groot beroep op gemeenten voor het onderbrengen van statushouders — asielzoekers die een verblijfsvergunning hebben gekregen. In de gemeente Doetinchem gaat het in het tweede halfjaar van 2023 om 113 mensen.

Martijn Klerke en Cyril Rosman 04-08-23, 08:17

NET 5.

NIEUW SEIZOEN
NCIS: HAWAII
VANAVOND 20.30

Renault care service
lang live care for life

Advantage onderhoudsbeurt
al vanaf €135

► **Gemeente doet onderzoek naar plek voor 75 tot 100 vluchtelingen**

Doetinchem: snel kleine opvang

Kunnen op korte termijn 75 tot 100 vluchtelingen in Doetinchem worden opgevangen? De gemeente is die mogelijkheid aan het onderzoeken.

Henny Haggeman
Doetinchem

Daarmee zou Doetinchem haar aandeel leveren in het plan om als Achterhoek (de acht gemeenten samen) 1100 reguliere opvangplekken voor asielzoekers te creëren. „De opvang wordt een tussenoplossing” zegt wethouder Ingrid Lambregts. Daarmee doelt ze erop dat de stad sinds augustus 2022 een crisisnoodopvang heeft waar ongeveer 200 vluchtelingen zitten. Deze opvang stopt echter op 1 oktober. Daarnaast zit een permanente opvang voor 150 asielzoekers in de pijpleiding, in de nieuw te bouwen wijk in de spoorzone bij het station. In deze wijk komt een woongebouw met 120 à 150 woningen waarvan 40 à 50 voor asielzoekers. „Maar die woningen staan er morgen nog niet”, zegt de wethouder. „Met de tussenvoorziening willen we toch op korte termijn ons aandeel leveren.”

In afwachting van de Spreidingswet (elke gemeente neemt vluchtelingen op) — waarvan nu het kabinet demissionair is onduidelijk is of die er komt — besloot de provincie Gelderland per regio te bekijken of er extra reguliere opvang kan worden gerealiseerd. De acht Achterhoekse gemeenten (inclusief Montferland) staken daarop onder leiding van Joris Bengerveerd, burgemeester van Winterswijk, de koppen bijeen. Bengerveerd was door de provincie gevraagd het voor-

touw te nemen en niet voor niets: Winterswijk heeft jaren ervaring met een asielzoekerscentrum (nu 400 plekken).

Eind juni werd besloten te streven naar 1100 reguliere plekken (inclusief de 400 in Winterswijk) voor asielzoekers bij de acht gemeenten. Oost Gelre heeft al laten weten er rekening mee te houden de komende tien jaar structureel 300 bedden te moeten aanbieden voor de opvang van asielzoekers.

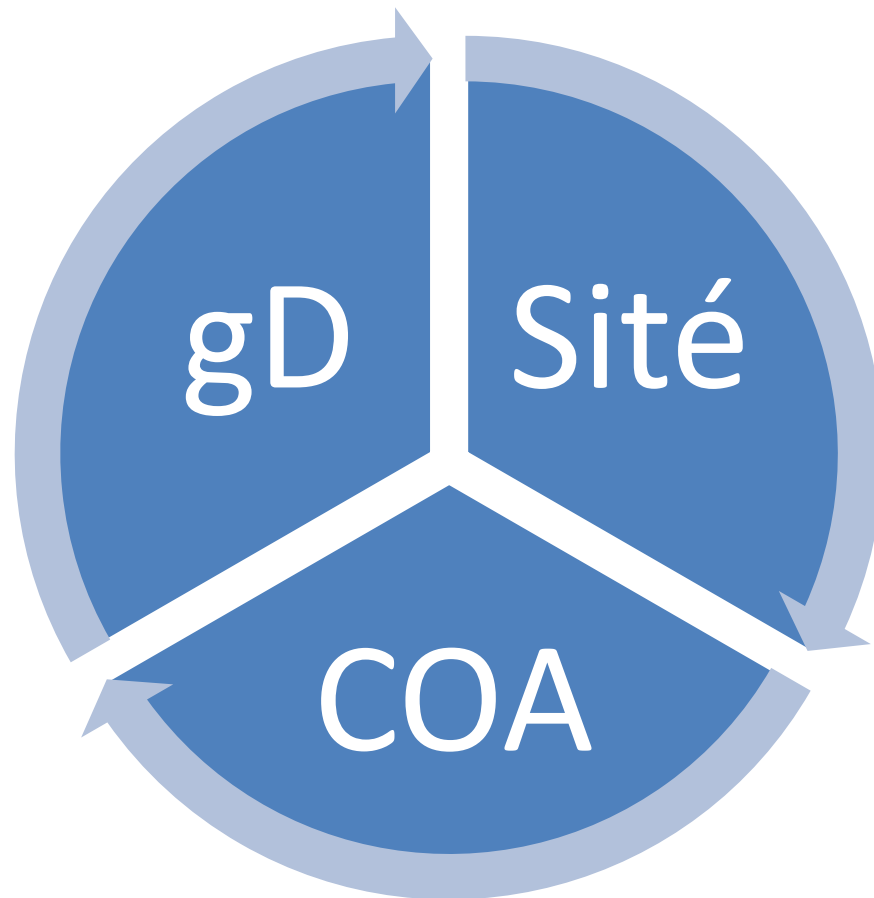
Doetinchem zat daar toen nog niet bij. Rond die tijd liep echter het plan om structureel opvang in de nieuwbouw bij het station te creëren verraagd op. Dit omdat de raad zich afvroeg of dit wel de juiste woonvorm was. Een week later be-

sloot de raad toch sneller actie te ondernemen. Dat heeft ertoe geleid dat op 31 augustus een informatieve raad wordt gehouden. Daarbij zijn ook vertegenwoordigers van het Centraal Orgaan opvang Asielzoekers aanwezig en ook van woningbouwvereniging Site Woondiensten. Site is mede-ontwikkelaar van het woongebouw bij het spoor.

Met het aandeel van Doetinchem zou de Achterhoek het aantal van 1100 reguliere opvangplekken naderen. Het gaat daarbij alleen om plekken voor asielzoekers. Daarnaast huisvesten de Achterhoekse gemeenten statushouders (vluchtelingen met een verblijfsvergunning) en vangen ze een kleine 1500 Oekraïense vluchtelingen op.

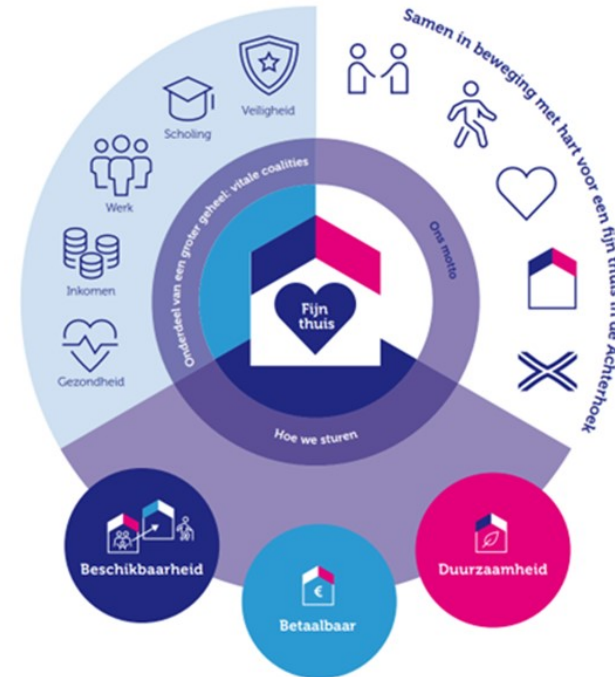
Met de tussenvoorziening willen we op korte termijn ons aandeel leveren
— Ingrid Lambregts, wethouder

Een gecombineerd woongebouw door een gecombineerde ontwikkeling



Sité Woondiensten

- Sité, de aanspreekbare verhuurder
- Onze droom is dat ieder mens een fijn leven heeft
- Levensdomeinen koppelen
- Samenwerken in vitale coalities



Transformeren en slimmer verdelen van onze woningen: een passend huis voor iedereen en realiseren van ándere concepten

Bijdragen aan fijn leven in vitale wijken en dorpen: actief betrekken huurders en intensieve samenwerking gemeente, zorgpartijen en partners

Woonopgave



Woonvraag is divers
Naar leeftijd, huishouden,
achtergrond, levensfase



Gevarieerde wijken en
leefomgeving
Thuis voor iedereen
Ontmoeten



Spoorzone
Gemengde buurt met
wonen en werken
Inzet 30% sociale huur



Instroom nieuwe NL-ers
Wortelen en eerder
perspectief bieden

Gemengd wonen

Diverse projecten bekeken, gesproken met professionals en bewoners

- Meng niet te veel verschillende doelgroepen
- Beperk het aantal organisaties dat aan het roer staat
- Communitybuilding vraagt om woon- en leefafspraken
- Ruimte voor spontane en georganiseerde ontmoeting
- Gezamenlijk groen om te onderhouden en ruimtes om activiteiten te organiseren
- Doorstroming ene doelgroep vraagt stabiliteit andere doelgroep
- Schaal en omvang passend bij gebied en doelgroepen



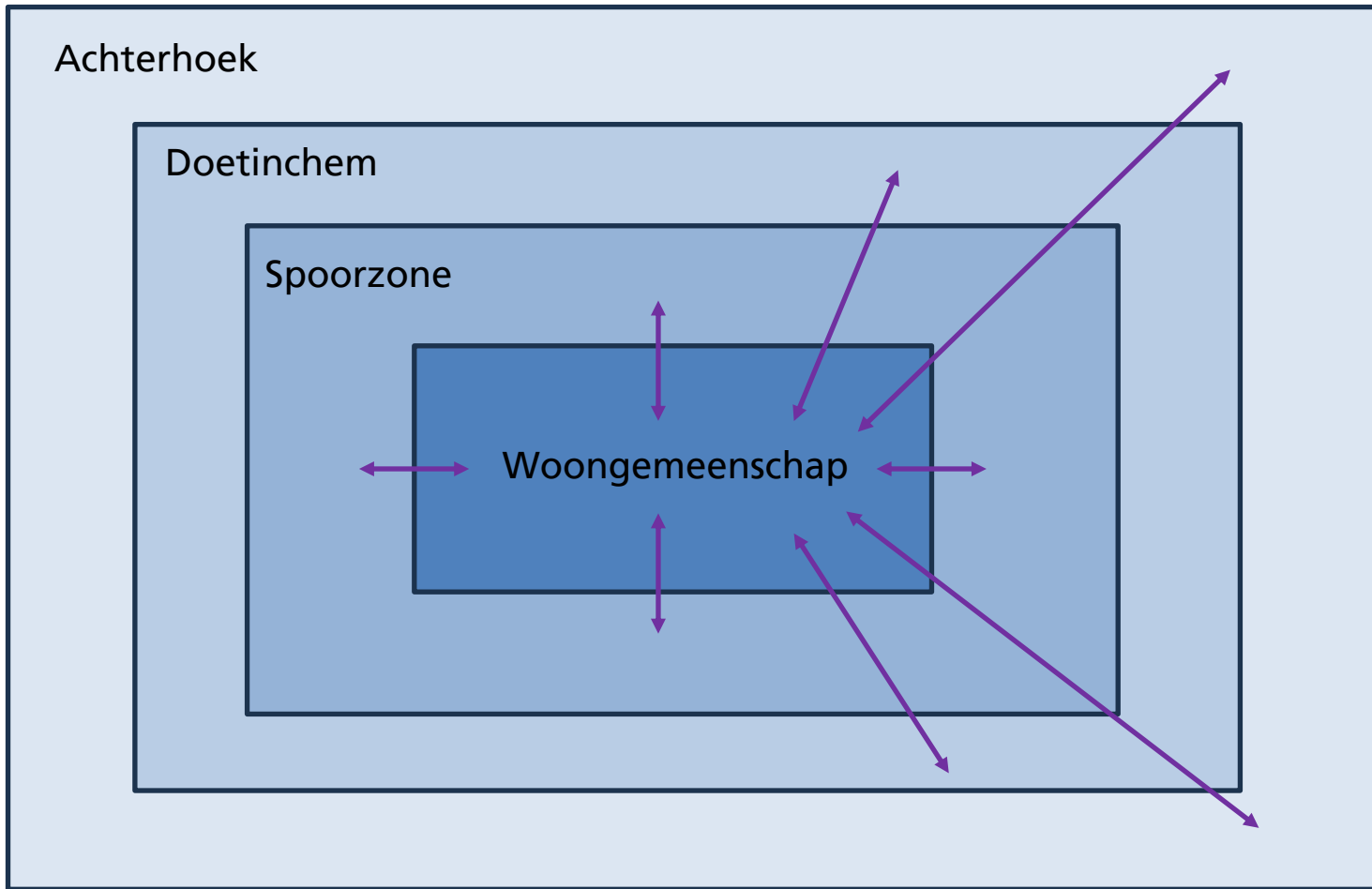
Doetinchems woon-leef concept

Samenleven en (spontaan) ontmoeten betekent iets voor:

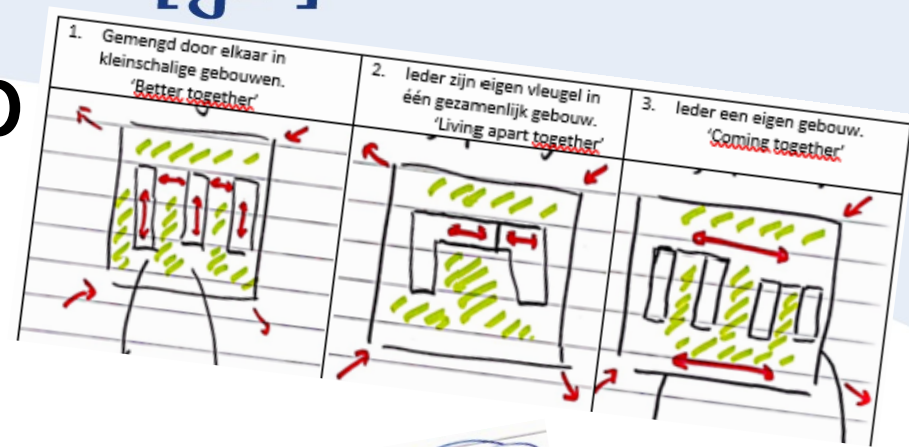
- Ruimtelijke kwaliteit van gebouwen en omgeving
 - 150 huurders (ca 80-100 app) en 150 asielzoekers
 - Innovatief concept
- Verschillende doelgroepen
 - Vragers en dragers
 - Perspectief in Doetinchem/Achterhoek
- Betrokken organisaties
 - Partners in sociaal/economisch domein
 - Onderdeel asielketen



Conclusie - Woongemeenschap



Gelderland ...



COA & Gemeente Doetinchem

- Inzet gemeente Doetinchem
- Positieve samenwerking

Crisis noodopvang Doetinchem



COA & Passende locatie

Locatie: *Hamburgerbroeklaan*

Waarom is deze locatie geschikt?

- Transformatiegebied spoorzone
- Dichtbij voorzieningen:
 - Winkels
 - Openbaarvervoer
 - Werk en scholing

Voorbeeld: *Winterswijk*



COA & voordelen van een woongemeenschap

Doetinchemse schaal:

150 woningzoekende en 150 asielzoekers

Voordelen woongemeenschap

- bevordert sociale cohesie en integratie
- Diversiteit centraal
- Positief effect op sociale veiligheid
- Verbinding met de wijk

COA & Koppeling aan de regio

Integratie kansrijke asielzoekers bevorderen door vroege koppeling aan regio

Voorbeeld:

Oisterwijk



COA & laagdrempelig contact met de omgeving

Voorbeeld:

Harderwijk

Locatiemanager Thami Zabda



Centrale vraag vanavond: Waarom is een gecombineerd woongebouw het meest passend voor Doetinchem?

- Unieke kans op unieke plek
- Samen verder verkennen
- Putten uit (deel)ervaringen van alle partners, werkbezoeken
- Bouwen aan (sociale structuur in) een nieuwe wijk samen met partners

Vervolgstappen

- Hoe verder in proces
 - Beeldvormende raad 14 september
 - Gemeenteraad 28 september
 - Ophalen wensen en bedenkingen
 - Ondertekenen intentieovereenkomst

- Verder verkennen met huidige initiatiefnemers woongebouw
- Uitwerken sociaal maatschappelijke opgave
- Samenwerkingsovereenkomst

