

Colleges van de aan de Regio Achterhoek deelnemende gemeenten
Gemeente Montferland
Provincie Gelderland - Gedeputeerde Staten
Waterschap Rijn en IJssel

Doetinchem : 10 december 2019
Inlichtingen bij : Frank Duenk, f.duenk@8rhk.nl
Ons zaaknummer : 1510232/JE/lvdH
Onderwerp : Voortgangsnotitie RES Achterhoek

Geacht college,

Hierbij bied ik u de Voortgangsnotitie RES Achterhoek: 'Nationaal programma RES; Achterhoekse energiestrategie' van 21 november 2019 aan, zoals deze tijdens het overleg van de Thematafel Circulaire Economie en Energietransitie is behandeld.

Met vriendelijke groeten,



F.H.T. Vangeveld,
bestuurlijk trekker regionale Energiestrategie
Regio Achterhoek

Voortgangsnotitie RES Achterhoek

'Nationaal programma RES; Achterhoekse energiestrategie'

Datum: 21 november 2019

Status: Versie 4.0

1 Inleiding

1.1 De trein rijdt

De Achterhoek is al langere tijd bezig met de energietransitie. Ruimtelijk beleid is geformuleerd; een samenhangend pakket aan implementatiemaatregelen is opgesteld, de uitvoering daarvan loopt, duurzame energieprojecten zoals zonneparken en ook windparken zijn gerealiseerd of in voorbereiding. De trein rijdt.

Het landelijke Klimaatakkoord en de daaraan verbonden toezeggingen van de gezamenlijke overheden (IPO, VNG, UVW) om via opstelling van Regionale Energie Strategieën te werken aan de reductie van de CO₂ uitstoot om zo klimaatverandering te beperken, maakt dan ook niet zozeer dat de Achterhoek meer moet doen qua productie van duurzame energie dan men op grond van eigen ambities wil waarmaken. Wel is het zo dat nieuwe inzichten en accenten die in samenwerking tussen die overheden tot stand zijn gekomen, maken dat met een wat andere bril naar bestaand beleid en lopende uitvoeringsacties wordt gekeken.

Zo wordt via het nationaal programma RES (npRES) aandacht gevraagd voor (niet uitputtend):

- Integraal denken; kan een bredere maatschappelijke winst worden behaald door de energietransitie te combineren met andere transitieën? Denk hierbij bijvoorbeeld aan de agrarische transitie.
- Een bewuste(re) omgang met de kansen en beperkingen die het bestaande elektriciteitsnetwerk biedt; een afstemming van locaties voor productie van duurzame energie op het netwerk leidt ertoe dat projecten eerder en tegen lagere maatschappelijke kosten kunnen worden gerealiseerd.
- Een intensieve samenspraak met en betrokkenheid van een breed palet aan stakeholders bij keuzes rond de energietransitie. Deze transitie raakt letterlijk iedereen en elke organisatie: in de leefomgeving, in gedrag, in de portemonnee. Het succes van de energietransitie staat of valt met bewustwording, kennisopbouw en het op basis daarvan meedenken van stakeholders rond de vraag hoe die transitie uiteindelijk wordt vorm gegeven.

1.2 Zwaluwstaarten

In de Achterhoek is het zaak om de lopende ontwikkelingen maximaal te laten aansluiten bij de denklijnen die voor de RES zijn uitgezet. De gunstige uitgangspositie is om te zetten naar een soepele uitbouw, zo niet verbreding van bestaand beleid. Het algehele, landsbrede RES-proces is een kans het eigen beleid inhoudelijk robuuster te maken en de uitvoering ervan te versnellen en voor de langere termijn te richten.

Het proces van opstellen van een RES Achterhoek in lijn met het nationale programma is te voeren op basis van gezond verstand. Behouden en versterken wat goed is, aanvullen en verbeteren waar meerwaarde is te bereiken: Zwaluwstaarten dus!

Deze pragmatische aanpak betekent absoluut niet dat de inspanningen om de RES Achterhoek op te stellen beperkt zijn of beperkter zijn dan in het geval van 'vanaf nul beginnen'.

Het werken aan de strategie houdt in:

- Nagaan wat vanuit het nationaal programma gevraagd wordt (zie bijlage 1 'Afwegingskader');
- Analyseren wat de Achterhoek nu al te bieden, paraat heeft;
- Kijken hoe deze stand van zaken als grondlegger voor de RES Achterhoek is in te zetten;

- Nagaan welke aanvullende onderwerpen invulling behoeven;
- Uittijnen van acties om de gewenste aanvullingen te realiseren;
- Ons organiseren om effectief en efficiënt acties uit te kunnen voeren en deze te sturen;
- Het in gezamenlijkheid met betrokken overheden en de vele andere stakeholders en bewoners uitvoeren van die acties.

Via deze benadering stellen we een RES Achterhoek op niet 'omdat het moet' maar omdat deze een stevige impuls geeft aan onze eigen ambities.

Via deze benadering brengen we ook een RES Achterhoek tot stand, die onderbouwd is en die in de vergelijking met de energie strategieën van andere regio's stevig staat. Belangrijk, zo niet noodzakelijk om als Achterhoek een sterke positie te hebben in het komende appreciatieproces en wellicht de 'route 35'. Dit laatste is een verdelingsproces tussen regio's van de te produceren hoeveelheid duurzame energie dat mogelijk in werking treedt indien de nationale opgave van 35 TW op land net niet wordt gehaald.

1.3 Sporen

Om de trein rijdend te houden is een spoornetwerk uiterst zinvol. Om de energiestrategie te ontwikkelen zijn de volgende sporen in onderlinge samenhang uit te werken:

- Het *inhoudelijke spoor*: Hierin worden de inhoudelijke stappen in onderlinge samenhang uitgelijnd. Dit spoor is de 'harde kern' van de projectmatige aanpak van opstelling van de RES.
- Het *processpoor*: Hierin is aandacht voor de wijze van samenwerking tussen de vele stakeholders die zijn te betrekken bij de inhoudelijke invulling van de RES.
- Het *communicatiespoor*: Dit spoor is belangrijk omdat via (tweerichtingen) communicatie en informatievoorziening het voor iedereen die dat wenst mogelijk wordt om zich op de hoogte te stellen van ontwikkelingen rond de RES, de stappen die daarvoor gezet worden, de betekenis daarvan voor mensen en organisaties en de invloed en betrokkenheid die men kan zoeken op en bij het RES-proces.
- Het *bestuurlijke besluitvormingsspoor*: In dit spoor wordt uitgelijnd hoe raden en colleges en andere besluitvormingsorganen worden betrokken in het traject van opstelling van de RES en de besluitvorming over de RES. Dit betreft niet (juist niet) alleen het formele spoor waarin colleges en raden op grond van hun bevoegdheden worden ingeschakeld maar ook de wijze waarop zij op velerlei wijze lopende de de rit worden geïnformeerd over en betrokken bij de voortgang van opstelling van de RES.

Deze voortgangsnotitie geeft op hoofdlijn aan hoe deze sporen worden uitgezet. De operationele aspecten van opstelling van de RES zijn in een separaat plan van aanpak uitgewerkt.

2 Regionale energie strategie

Een regionale energiestrategie (RES) vult de afspraken uit het klimaatakkoord in die zijn gemaakt aan de sectortafels voor Elektriciteit en Gebouwde omgeving. Samengevat: Een RES geeft aan hoeveel duurzame energie een regio voorstelt te produceren en onderbouwt op basis waarvan dit voorstel wordt gedaan.

De RES geeft inzicht in:

- De mogelijkheden voor regionale opwekking van duurzame energie. Het gaat hierbij om de hoeveelheden duurzame energie.
- Een vertaling naar keuzes in ruimtelijke mogelijkheden voor en projecten rond duurzame energie en planning daarvoor.
- De beschikbaarheid van warmtebronnen binnen de regio en de mogelijkheden om die bronnen in te zetten voor ruimteverwarming.
- De gevolgen van het bovenstaande voor de energie-infrastructuur.
- Al gerealiseerde projecten en plannen.

De RES is meerledig. De RES is:

- Een *instrument* om de ruimtelijke inpassing van de energietransitie met maatschappelijke betrokkenheid te organiseren.
- Een *proces* van langjarige samenwerking tussen alle regionale partijen, onder andere bij de voorbereiding en de realisatie van projecten.
- Een *product*. Het is een document waarin elke regio beschrijft welke energiedoelstellingen zij zal halen en op welke termijn. En welke aanpak/strategie de regio hanteert om deze energiedoelstellingen te bepalen en te halen.

Het Nationaal Programma RES (npRES) ondersteunt de 30 regio's in Nederland die elk een RES opstellen. De volgende link <https://www.regionale-energiestrategie.nl> geeft toegang tot de nationale website.

Het npRES heeft een handreiking RES 1.1 opgesteld die richting geeft aan inhoud en wijze van opstelling van een RES. Daarnaast is een afwegingskader RES opgesteld dat criteria geeft op basis waarvan alle 30 RES-sen tegen het licht worden gehouden.

3 Uitgangssituatie Achterhoek

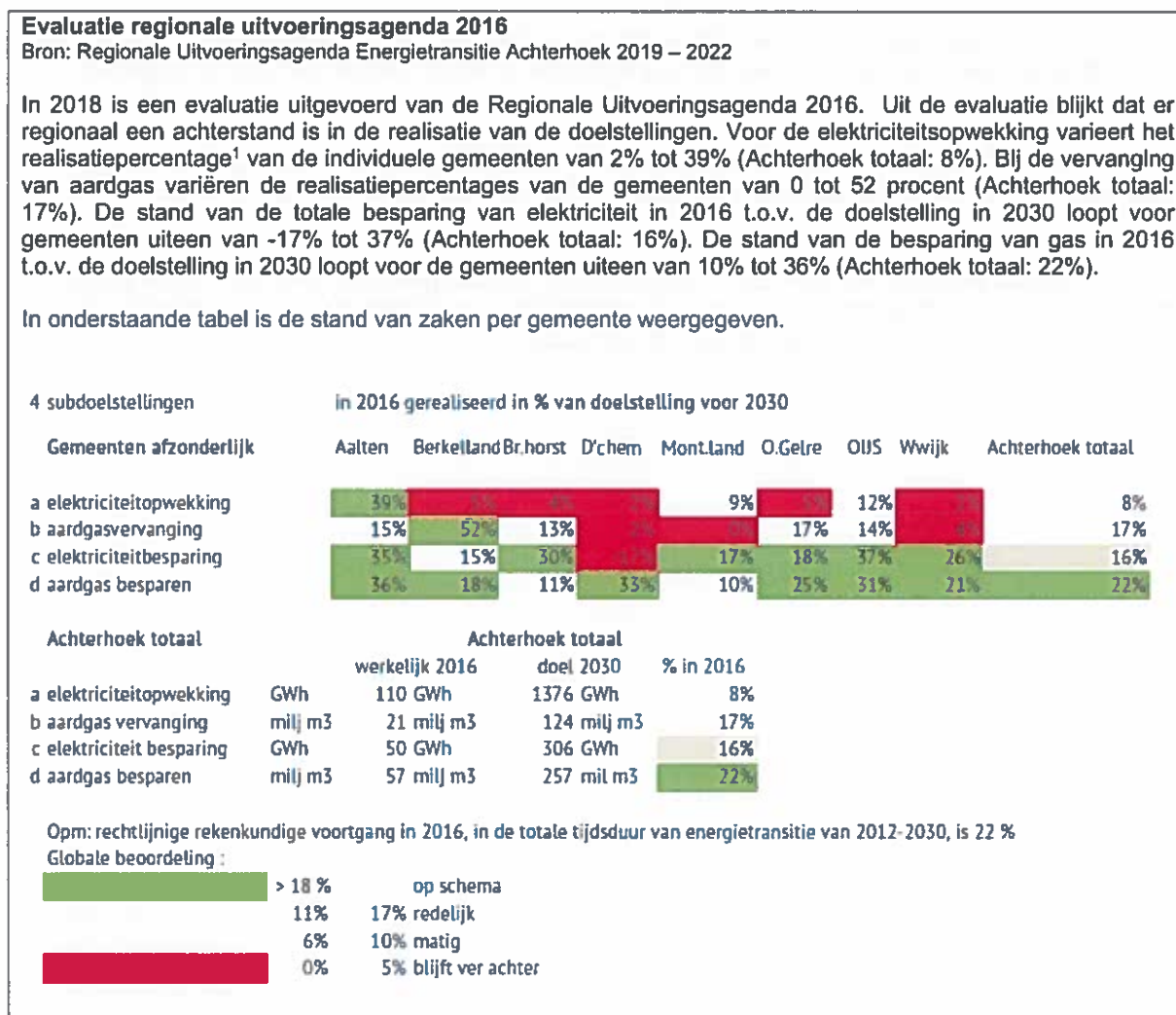
3.1 Akkoord van Groenlo; werk in uitvoering

De Achterhoek heeft de ambitie om in 2030 energieneutraal te zijn. Dit is met de ondertekening van het Akkoord van Groenlo in 2009 bekrachtigd.

De Regionale Energietransitienota uit 2015 vormt het vertrekpunt voor invulling van de opgave "Achterhoek energieneutraal in 2030". De nota geeft inzicht in de kwantitatieve opgave als Achterhoek in 2030 energieneutraal te worden.

De Regionale Energietransitienota is in de Regionale uitvoeringsagenda 2016 verder gekwantificeerd naar benodigde duurzame energieopwekking per Achterhoekse gemeente. Daarmee vormt de agenda een belangrijke input voor de individuele gemeenten om tot concrete projecten in hun individuele uitvoeringsagenda's te komen, die een substantiële bijdrage leveren aan de doelstelling. Ook bevat deze uitvoeringsagenda een flink aantal economische, ruimtelijke en maatschappelijke aanbevelingen om op Achterhoeks schaal grote slagen te kunnen maken. Deze aanbevelingen uit de regionale uitvoeringsagenda 2016 zijn inmiddels omgezet in lopende acties en projecten.

Inmiddels is op 16 januari 2019 een tweede Regionale Uitvoeringsagenda Energietransitie Achterhoek opgesteld voor de periode 2019 – 2022. Daarbij zijn de resultaten van een evaluatie van de eerste uitvoeringsagenda energietransitie (zie navolgend kader) richtinggevend.



¹ Van de doelstelling voor 2030

Uit bovenstaande tabel blijkt dat enkele gemeenten (Aalten en Oude IJsselstreek) goed op weg te zijn, echter de meeste gemeenten moeten nog (zeer) grote stappen zetten op meerdere subdoelstellingen. Algemeen kan worden gesteld dat met name de opwekking met zonne- en windenergie sterk achter loopt bij de doelstellingen. Dat geeft direct aan dat we nu al fors moeten versnellen om in de komende jaren maar enigszins in de buurt te komen van ons doel.

De onderlinge samenwerking, zowel bestuurlijk als ambtelijk en interdisciplinair, moet hiervoor verder worden versterkt. Alleen als we meer gaan samenwerken en meer 'Achterhoekbreed' naar oplossingen gaan zoeken, zullen we veel sneller grote stappen in de goede richting kunnen maken. Hierbij is het noodzakelijk dat we de omgeving vanaf het begin bij grootschalige ontwikkelingen betrekken en laten meeprofiteren.

Naar aanleiding van de rapportage worden in het rapport de onderstaande aanbevelingen gedaan:

- Zet grootschalig in op bewustwording van de opgave, voorlichting, motiveren en stimuleren van bewoners en bedrijven.
- Treed gezamenlijk op als samenwerkende gemeenten bij voorgenomen programma's.
- Werk regionaal samen aan de ruimtelijke inpassing van grootschalige opwekking. Bepaal gezamenlijk wat de geschikte en minder geschikte plaatsen in Achterhoek zijn.
- Ga in gesprek over besparingsmogelijkheden bij de 10 grootste verbruikers per gemeente.
- Hanteer een 'ja, mits'-houding bij het vergunnen van projecten, waarbij de procedures zo veel mogelijk worden versneld.
- Laat burgers actief participeren zowel bij het inrichtingsproces als bij het eigendom van de opwekking van energie.

De 2^e Regionale uitvoeringsagenda zet in op stevige, concrete gemeentelijke bijdragen aan de opstelling van de Regionale Energie Strategie. Deze bijdrage bestaat uit het maken van een keuze van een energiemix (zon, wind en/of biomassa) met betrekking tot de opwekking van duurzame energie en het beschikbaar stellen van tijd, geld en concrete locaties.

De 2^e Regionale uitvoeringsagenda spreekt uit dat de Regionale Energiestrategie wordt opgesteld volgens de principes van de nieuwe Omgevingswet en dat de RES op zijn beurt weer input vormt voor de op handen zijnde vormgeving van de Regionale Omgevingsvisie.

De projecten (voor de productie van duurzame energie) die uit de voorliggende uitvoeringsagenda voortvloeien zullen worden uitgewerkt in het gedachtengoed van de nog op te stellen gemeentelijke omgevingsvisies. Participatie en betrokkenheid van stakeholders en belanghebbenden zullen een belangrijk onderdeel uitmaken van die uitwerking.

3.2 Concrete projecten

Lopende projecten uit de agenda energietransitie 2016 zijn:

- Regionaal aanjaagfonds duurzame energieopwekking;
- MKB-aanpak Achterhoek;
- Beleidskader Duurzame energie in de Achterhoek (RODE);
- Energieloket (huidige VerduurSaam Energieloket);
- Achterhoekse Groene Energie Maatschappij (AGEM);
- Duurzaamheidslening;
- Regionale samenwerking.

Dit pakket wordt met de Regionale Uitvoeringsagenda Energietransitie Achterhoek 2019 – 2022 uitgebreid met de volgende projecten:

- Regionale Energiestrategie (RES);
- Regionaal onderzoek warmtebronnen;
- Onderzoek windturbines;
- Regionaal ontzorgfonds;
- Doorontwikkeling regionaal energieloket (vanaf 2020);
- Evaluatie regionale uitvoeringsagenda 2019 – 2022.

Nu meer en meer duidelijk wordt hoe de RES concreet is in te vullen qua inhoud en procesvoering is het zaak om een aantal projecten en acties op elkaar af te stemmen en te richten op hun bijdrage aan de RES. De RES functioneert dus in meer of mindere mate als integratiekader en inhoudelijke toetssteen.

4 Inhoudelijk proces

4.1 Elektriciteit en warmte

Binnen de opstelling van de RES Achterhoek zijn twee inhoudelijke lijnen te onderscheiden. Dit zijn:

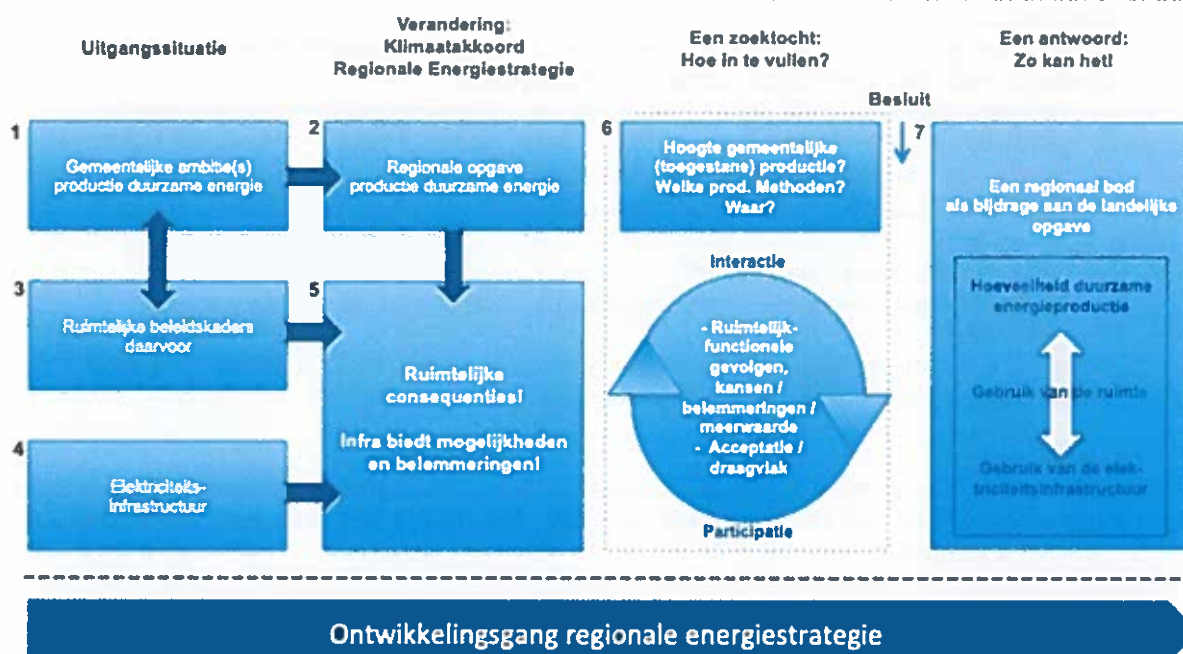
- De denklijn elektriciteit;
- de denklijn warmte.

Beiden worden in dit hoofdstuk uitgewerkt.

4.2 Elektriciteit

De navolgende figuur illustreert de denklijn 'elektriciteit'. Hoe wordt (op hoofdlijn) nagegaan hoeveel duurzame elektriciteit waar en hoe binnen de regio kan worden geproduceerd.

Inhoudelijke denklijn 'Elektriciteit'



Toelichting op de stappen:

- 1 **Bevestigen inhoudelijke data / gemeentelijke ambities**
De eerste stap is een verbreed akkoord onder medewerkers duurzaamheid over de data met betrekking tot toekomstig energieverbruik, de doelstellingen en ambities voor productie van duurzame energie, energiebesparing en CO₂-reductie en de data rond warmte. Daarmee wordt een gedragen cijfermatig uitgangspunt bevestigd op basis waarvan de verdere werkzaamheden aan de concept-RES kunnen worden ingericht.
- 2 **Eigen ambities in relatie tot andere doelstellingen**
In deze stap wordt nagegaan wat de doelen uit het klimaatakkoord en de eisen voor het op grond daarvan op te stellen concept-RES toevoegen en/of veranderen aan de eigen regionale koers. Deze analyse leidt ertoe dat een uitgangspunt / initiële opgave voor de productie van duurzame energie in de regio kan worden bepaald.
- 3 **Ruimtelijke beleidskaders duurzame energie**
In deze stap worden de gemeentelijke beleidskaders voor het toelaten van de productie van duurzame energie, het RODE-beleid (ruimtelijke ordening en duurzame energie) gebundeld en vergeleken. Hiermee wordt op regioniveau geëxpliciteerd wat in beginsel de ruimtelijke mogelijkheden zijn voor de productie van duurzame energie.

- 4 **Mogelijkheden en beperkingen elektriciteits-infrastructuur**
Het elektriciteitsnetwerk, de transport- en aansluitcapaciteiten worden op globaal niveau beschreven. Hiermee wordt het mogelijk om de kansen en belemmeringen voor de productie van duurzame energie naar soort (zon, wind), locatie en timing (duur aansluitmogelijkheid) en kosten na te gaan. En de behoefte aan en mogelijkheden voor aanpassing van het elektriciteitsnetwerk. Dit is belangrijke input om het realiteitsgehalte van een regionaal 'bod' voor de productie van duurzame energie te toetsen en ontwikkelingen in het net mogelijk te maken.
- 5 **Beschouwing consequenties**
De eerste vier stappen, de daarin gegenereerde informatie, maakt de beschouwing mogelijk van de ruimtelijke consequenties van zoekgebieden en wijzen van productie van duurzame energie en de kansen en belemmeringen die de elektriciteits-infrastructuur daarvoor biedt cq opwerpt.
- 6 **Analysefase**
In de zesde analytische stap, beter gezegd fase, wordt de concept-RES opgesteld. Hier worden in een interactief proces vragen beantwoord als:
 - 'Hoeveel duurzame energie wil en kan binnen de verschillende gemeenten worden geproduceerd?'
 - 'Welke locaties komen daarbij in beeld?'
 - 'Wat is het draagvlak cq de acceptatiegraad onder georganiseerde stakeholders en bewoners?'
 - 'Hoe kan dat worden bevorderd?'
 - 'Zijn er ruimtelijk-functionele meekoppelkansen zodat meerwaarde kan worden gecreëerd?'In deze interactief vorm gegeven iteratieve fase worden waarschijnlijk meerdere scenario's van energiemixen geformuleerd en getoetst.
- 7 **Besluitvorming**
In de laatste stap wordt alle informatie bijeengebracht, geanalyseerd en wordt gekomen tot het formuleren van een 'bod' vanuit de regio aan het npRES voor de te produceren hoeveelheid duurzame energie.

4.3 Warmte

De navolgende figuur illustreert de denklijn 'warmte' (gebouwde omgeving). Binnen de RES wordt een Regionale Structuur Warmte (RSW) opgesteld waarin informatie over warmtebronnen in de regio, de aanwezigheid en bruikbaarheid daarvan en aspecten over het (eventuele) operationele gebruik van warmte worden gebundeld.

De informatie uit de RSW wordt gebruikt als basis voor de Transitievisies warmte die gemeenten moeten opstellen vanwege het besluit om het gasgebruik in 2050 stop te zetten.

De navolgende figuur illustreert de denklijn 'Gebouwde omgeving / Warmte'.

Inhoudelijke denklijn 'Gebouwde omgeving'



Toelichting op de stappen:

- 1 **Inventarisatie regionale warmtevraag**
In deze stap wordt de regionale warmtevraag geïnterviewd. Welke woningen en ander vastgoed heeft welke verwarmingsbehoefte? Nagegaan wordt wat de omvang van die vraag is en hoe daarin globaal wordt voorzien.
- 2 **Nagaan consequenties stoppen gasgebruik 2050**
Het kabinetsbesluit om het gebruik van gas te stoppen in 2050 heeft verregaande consequenties. Voor verwarmingsdoeleinden zijn andere bronnen en methoden aan te wenden. Wat is de omvang van de warmtevraag waarin op een alternatieve wijze moet worden voorzien?
- 3 **Inventarisatie beschikbare warmtebronnen**
In deze stap wordt nagegaan welke alternatieven voor verwarming via gas denkbaar zijn. Daartoe wordt geïnterviewd welke vervangende warmtebronnen aanwezig zijn cq ontwikkelingspotentie hebben.
- 4 **Beschouwen consequenties**
In deze stap worden alle data gebundeld om op basis daarvan een gerichte analyse van reële vormen van warmtevoorziening te kunnen duiden.
- 5 **Analyse relaties warmtevraag - aanbod - infrastructuur**
In deze stap vindt de analyse zelf plaats. Met stakeholders (bronhouders, infrastructuurbeheerders, gebruikers etc. Wordt nagegaan wat de reële mogelijkheden zijn om in de toekomstige warmtevraag te voorzien. Expliciet wordt aandacht gegeven aan de vraag welke stappen met welke partijen zijn te zetten om potentiële wijzen om aan de warmtevraag te voldoen realiteit te laten worden.
- 6 **Besluitvorming**
In deze afrondende stap richting concept-RES wordt met name besloten over de vervolgstappen om in de toekomstige warmtevraag te gaan voorzien. Het gaat hier om het richten van komende inspanningen om de warmtevoorziening anders dan via aardgas of andere vormen van fossiele brandstof vorm te geven.

5 Het processpoor; de procesvoering rond de opstelling van de RES

5.1 Voorbereiding procesvoering en stakeholderparticipatie

De inhoudelijke stappen zoals geschetst in hoofdstuk 3 worden doorlopen met zoveel mogelijk betrokkenheid van stakeholders. Dit is een centraal uitgangspunt. Draagvlak voor en draagkracht van ontwikkelingen zijn een belangrijke factor in succesvolle implementatie.

Belangrijk hierbij is de notie dat de Achterhoekse gemeenten bij de opstelling van hun beleidskaders duurzame energie in relatie tot ruimtelijke ordening bewoners en andere stakeholders hebben geconsulteerd. Bij een geheel van stakeholderbijeenkomsten rond het thema elektriciteit is dan ook nadrukkelijk voor te borduren op bijeenkomsten die individuele gemeenten al hebben gehouden om ruimtelijke kaders voor de productie van duurzame energie op te stellen.

De inzet van het gezonde verstand en zwaluwstaarten zijn hier relevant om procesparticipatie van stakeholders een meerwaarde mee te geven. Te voorkomen is dat participatieprocessen in gang worden gezet die bij doelgroepen eerder vragen oproepen dan bijdragen aan het gezamenlijk denken over gedragen oplossingsrichtingen.

Het navolgende scala van in beginsel te organiseren bijeenkomsten en andere participatie-activiteiten wordt dan ook voorafgegaan door:

- Een snelle analyse van eerdere participatie-activiteiten van gemeenten. Hierin gaat de aandacht uit naar vragen als:
 - Welke participatie-activiteiten zijn doorlopen?
 - Rond welk onderwerp en met welk doel?
 - Welke doelgroepen / stakeholders zijn betrokken?
 - Wat was de intensiteit van het participatieproces?
 - Wat waren de uitkomsten?
- Een evaluatie van de uitkomsten van de analyse en het op basis daarvan richting geven aan aanvullende participatie-activiteiten die qua inhoud, doel en doelgroepen meerwaarde hebben voor een gedragen uitwerking van de Achterhoekse energiestrategie.

Vele partijen zijn als stakeholder waar het gaat om de productie van duurzame energie en het daaraan verbonden ruimtegebruik. Te onderscheiden zijn bewoners, wijk- en dorpsraden, georganiseerde stakeholders, ambtenaren, projectontwikkelaars en energiecorporaties, bestuurders, politieke partijen etc. Via een gerichte *stakeholderanalyse* wordt ervoor gezorgd dat die stakeholders goed in beeld zijn. Deze analyse wordt uitgevoerd samen met de regiogemeenten.

De participatie-activiteiten kunnen op verschillende wijze worden vorm gegeven. Zo kan deze worden ingestoken vanuit een benadering waarbij het gehele gebied van de regio onderwerp van discussie is, waar het gaat om het zoeken van ruimtelijke kansen voor de productie van duurzame energie. Een alternatief is dat participatie-inspanningen op gemeentelijk niveau worden ingevuld, waarbij het gemeentelijk grondgebied in ogenschouw wordt genomen. Doelmatigheid van participatie is een belangrijke toetssteen om te besluiten over de vormgeving van de participatie. Hierbij hebben medewerkers communicatie een rol te vervullen.

5.2 De inhoudelijke basis voor stakeholderparticipatie

De analyse die in de vorige paragraaf is benoemd geeft ook richting aan de inhoudelijke producten en mijlpalen waaromheen het participatieproces wordt gevoerd. Maar er zijn desondanks wel (deel)producten en mijlpalen te benoemen die in beginsel onderwerp in het participatieproces zijn, nog even ongeacht welke doelgroepen (ambtelijk, bestuurlijk, externe stakeholders) precies betrokken worden. Te denken is aan:

- Dit plan van aanpak;
- Eerste contouren RES Achterhoek;
- De beschouwing rond de inzet van warmtebronnen voor ruimteverwarming;
- De beschouwing van mogelijkheden voor combineren van opgaven; de verweving van de energietransitie met andere thema's om synergie-effecten te onderzoeken;
- De voorbereiding van ruimtelijke scenario's voor de productie van duurzame energie;

- De inzet van overheidsgronden voor de productie van duurzame energie;
 - Het concept-concept-RES
 - Het (concept) bod voor de productie van duurzame energie.
- Deze opsomming is niet uitputtend.

5.3 Vormgeving stakeholderparticipatie

De precieze wijze en momenten van participatie in een werkproces als de opstelling van de RES Achterhoek zijn nog niet vast te leggen. Een proces als dit vergt juist flexibiliteit en adequaat inspelen op actualiteiten. Ook is rekening te houden met al eerder doorlopen participatie-inspanningen in gemeenten

In een ambtelijke werksessie (6 november 2019) voor medewerkers ruimtelijke ordening en duurzaamheidscoördinatoren van gemeenten, met deelname van provincie, waterschap en Alliander, is een aanzet gemaakt om bestaande beleidskaders te doorgronden. Het bestaande RODE-beleid speelde hierbij een belangrijke rol. Met de sessie is een bijdrage geleverd om een regionaal consistente ruimtelijke basisgegevens te verkrijgen om de ambitie voor de productie van duurzame energie tegen te projecteren. Uit de sessie is ook al enige richting te herleiden voor de na te streven procesparticipatie.

Te voorzien is dat activiteiten zoals navolgend beschreven worden opgepakt:

- Enkele aanvullende stakeholdersessies gericht op (verdere) bewustwording, kennisopbouw, draagvlak / acceptatie:
 - Een werksessie met georganiseerde stakeholders; de 'gebruikelijke' organisaties in ruimtelijk georiënteerde projecten;
 - Enkele publieksessie(s) (aantal nader in te vullen).
- Ruimtelijk- functionele analysesessies onder begeleiding van een extern bureau. Tijdens de sessies worden de opgaven / scenario's voor de productie van duurzame energie geconfronteerd met de ruimtelijke kansen en belemmeringen daarvoor. Bijzondere en separate aandacht wordt geschonken aan de consequenties van ruimtelijke scenario's voor de productie van duurzame energie en denkbare energiemixen voor de elektriciteitsinfrastructuur. Naast de energieproblematiek wordt stil gestaan bij de mogelijkheden om 'gebiedswinst' te behalen (synergie) door te zoeken naar mogelijkheden om duurzame energieproductie te verknopen met andere thema's bijvoorbeeld agrarische transitie, waterbeheer, lokale corporaties / financiële deelname in energieproductie, ... , ... Uitdagend en complex maar waar de kansen worden gezien en benut is de meerwaarde vaak groot.
- Vergelijkbare sessies met raden / raadsleden: bewustwording, kennisopbouw, draagvlak / acceptatie, als sondering van toekomstige besluitvorming in raden (RES1.0). De sessies kunnen verschillende vormen aannemen afhankelijk van de gemeentelijke context. Duidelijk is wel dat interactie en discussie met raadsleden wordt gezocht, en dat zoveel mogelijk de gelegenheid wordt geboden dat raadsleden zelf meedenken aan ruimtelijke oplossingen voor duurzame energie en aanverwante vraagstukken.
- Sessie(s) in het brede stakeholderoverleg als voorbereiding op besluitvorming in de thematafel Circulaire Economie & Energietransitie en in colleges over de concept-RES.
- Naast deze trein van geplande bijeenkomsten is zoveel mogelijk tegemoet te komen aan de wensen van bijvoorbeeld wijk-raden om geïnformeerd te worden.

Een aandachtspunt is hoe *jongeren nadrukkelijk te betrekken* bij de ontwikkeling van de RES. Van klimaatdemonstraties (heel prima!) naar actief meedenken en vorm geven. Hiervoor wordt in contact getreden met jongeren-vertegenwoordigers waarbij hen de vraag wordt voorgelegd hoe jongeren het beste te benaderen zijn zodat zij zich aangetrokken en -gesproken voelen. Vervolgens is zoveel mogelijk gebruik te maken van de aangereikte suggesties.

Deze proceslijn wordt geflankeerd door pro-actieve en planmatige communicatie waarvoor diverse media worden ingezet.

6 Het communicatiespoor

Communicatie is een uiterst belangrijk instrument om de werkzaamheden aan de Achterhoekse energiestrategie in te bedden in de bredere context. Het doel van communicatie is om alle betrokkenen (iedereen en elke organisatie) de mogelijkheid te geven zich op de hoogte te stellen van ontwikkelingen rond de RES, de stappen die daarvoor gezet worden, de betekenis daarvan voor mensen en organisaties en de invloed en betrokkenheid die men kan zoeken op en bij het RES-proces. Een gedegen communicatie vormt zo een achtergrond waartegen diverse activiteiten in het juiste perspectief kunnen worden gezien.

Omdat de Achterhoek al actief is met de eigen regionale uitvoeringsagenda energie wordt daar ook al actief over gecommuniceerd met stakeholders. Ook vindt communicatie plaats rond concrete projecten voor de realisatie van de productie van duurzame energie.

Centraal in de communicatie rond de RES staat dan ook het afstemmen, coördineren en uitlijnen van de overall communicatie rond duurzame energie en het expliciet maken hoe de diverse initiatieven zich tot elkaar verhouden. Inwoners en andere stakeholders moeten ondanks de bomen het bos kunnen blijven zien. In dit overall proces speelt de regio een rol.

De Achterhoekse gemeenten staan dan ook voor de uitdaging om een transparante, eenduidige communicatie binnen de regio tot stand te brengen. Dit betekent dat bij voorkeur een regionale kernboodschap wordt ontwikkeld als anker voor communicatieactiviteiten vanuit gemeenten. Bij de communicatie naar de burger toe spelen de gemeenten zelf een cruciale rol.

Ook dient een gedegen communicatie een heldere context neer te zetten waarbinnen diverse procesmatige stappen en participatie-activiteiten kunnen worden gepositioneerd.

Rond communicatie voor de RES Achterhoek is daarmee een heldere meerjarige communicatiestrategie uit te werken waarbinnen de inzet van een veelheid aan communicatiemiddelen effectief kan plaats vinden.

7 Overleg- en besluitvormingsstructuur

7.1 Overleg- en besluitvormingsstructuur Achterhoek

De opstelling van de RES Achterhoek vergt een betrokkenheid van vele stakeholders. Overheden, organisaties, bedrijven, instellingen en burgers moeten hun inbreng in het proces van opstelling van de RES kunnen leveren. Daarnaast is bestuurlijke besluitvorming over de RES gebaat bij een adequate tussentijdse sondering van politiek-bestuurlijk draagvlak zodat een finale besluitvorming zo goed mogelijk is voorbereid.

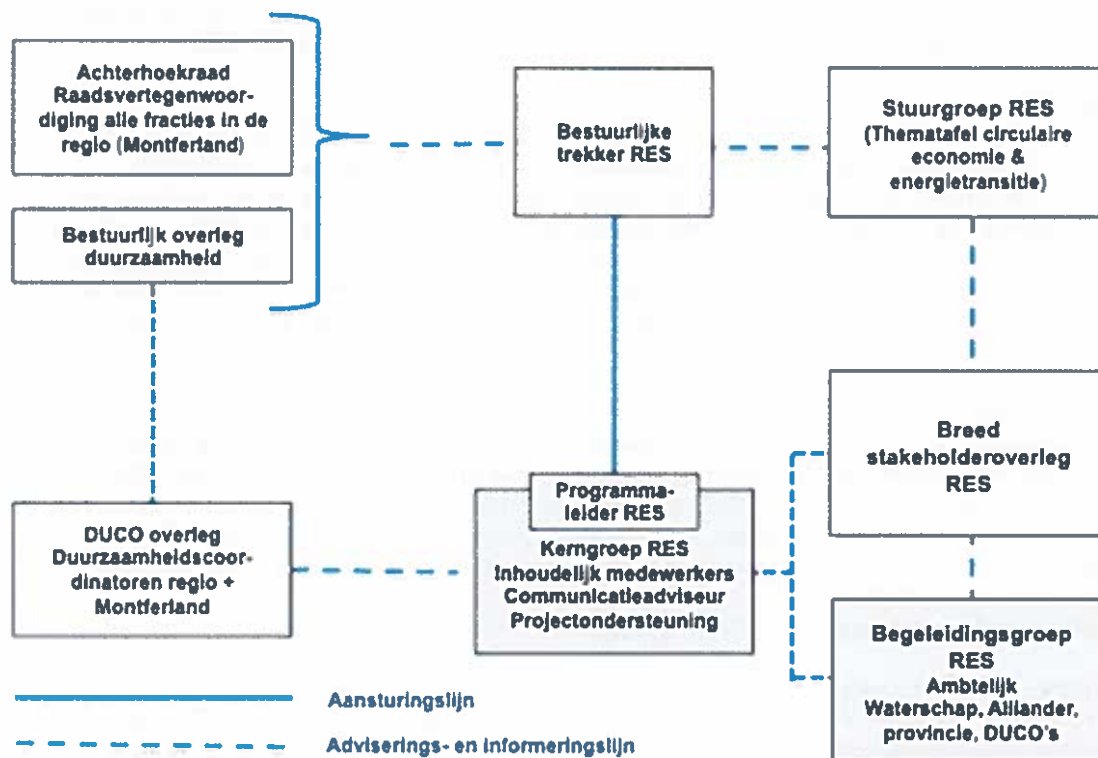
In de Achterhoek is een maatschappelijke samenwerking tot stand gebracht die zich onder meer uit in een overleg- en samenwerkingsstructuur waarin bedrijven, onderwijs en overheden zijn vertegenwoordigd. Binnen deze structuur zijn de Achterhoekraad en de thematafel Circulaire economie & Energietransitie van belang voor informatievoorziening over en besluitvorming rond de RES. De *Achterhoekraad* is een vertegenwoordiging van raadsleden uit alle fracties die in de gemeenteraden zitting hebben. De *thematafel Circulaire economie & energietransitie* is samengesteld uit overheden, (belangen)organisatie en bedrijven. Dit zijn logischerwijs overleggremia die bij voorbereiding en besluitvorming over de RES kunnen worden betrokken.

De inschakeling van (delen van) deze staande structuur is logisch. Voor een adequaat proces van vervaardigen van en besluitvorming over de RES is het wel wenselijk dat de rollen van deze gremia in het RES proces worden uitgewerkt. Dit om de informatievoorziening over het RES-proces te kunnen stroomlijnen, en tijdig de juiste in- en output aan en van de gremia te kunnen verkrijgen.

Los van deze overlegstructuur zijn er diverse overlegvormen waar ook een inbreng in het RES-proces is te leveren. Deze worden in paragraaf 4.2 toegelicht.

7.2 Toelichting op de overleg- en besluitvormingsstructuur

Het navolgende schema toont de voorgestelde overleg- en besluitvormingsstructuur voor opstelling van de RES (in grijs) en de relatie daarvan met de bredere overlegstructuren tijdens de opstelling van de RES.



De programmaleider RES

De programmaleider RES geeft leiding aan het overall werkproces. Hij stuurt de werkorganisatie RES aan en legt verantwoording af aan de bestuurlijk trekker RES Achterhoek.

Kerngroep RES

Deze kerngroep verricht of ondersteunt uiteenlopende dagelijkse operationele werkzaamheden om het product RES tot stand te brengen. Denk heel concreet aan het voorbereiden en behandelen van de 'stukkenstroom' en uiteindelijk (mede) het schrijven van de RES zelf. Voorzien is dat inhoudelijk medewerker(s) en de programmaleider de kerngroep bemensen. Binnen de kerngroep is ook de rol van plaatsvervangend programmaleider ondergebracht.

In de kerngroep is tevens een communicatieadviseur opgenomen. Deze verzorgt de strategische communicatie rond het proces van opstellen van de RES en de afstemming daarover met gemeenten. De adviseur verzorgt de pro-actieve communicatie, stelt Q&A's op, draagt bij aan organisatie en inrichting van (publieks)bijeenkomst(en) rond de RES en verzorgt de communicatieve inkadering daarvan. De aanpak van een en ander is in een communicatieplan uit te werken.

Begeleidingsgroep RES

Dit is een ambtelijke groep van de in de RES-regio deelnemende gemeenten die het RES-proces volgt en inhoudelijk voedt. Deze groep fungeert ook als het voorportaal voor (bestuurlijke) behandeling van stukken in de stuurgroep RES. In deze groep is ook de provincie Gelderland het Waterschap Rijn en IJssel en Alliander vertegenwoordigd.

Breed stakeholderoverleg RES

Deze groep vervult een vergelijkbare rol als de (ambtelijke) begeleidingsgroep RES. Deze groep is echter samengesteld uit vele maatschappelijke stakeholders (niet zijnde overheden) die relevant zijn in het RES-proces. Deze groep fungeert ook als voorportaal van de stuurgroep RES en voedt hun vertegenwoordigers in de stuurgroep. In dit brede stakeholderoverleg hebben meer partijen zitting dan in de stuurgroep. De stuurgroep is daarmee te zien als een delegatie vanuit het brede stakeholderoverleg.

Bestuurlijk trekker RES

De bestuurlijk trekker RES stuurt de programmaleider RES aan. De rol van bestuurlijk trekker wordt ingevuld door de wethouder duurzaamheid van Doetinchem. Hij verzorgt ook, via de programmaleider RES, de inbreng van agendapunten rond de RES ter behandeling in de stuurgroep RES.

Stuurgroep RES

De stuurgroep RES is een uitvloeisel van de Handreiking RES die is opgesteld door het rijk. De handreiking beveelt aan om zo'n stuurgroep, bestaande uit overheden, bedrijven, (belangen)-organisatie en instellingen, in te stellen om mede sturing te geven aan procesvoering rond en inhoud van de RES. Doordat de stuurgroep het proces meebeleeft wordt de inhoud van de RES ook van de deelnemers. Dit vergroot de kans op een soepel verlopende besluitvorming over de (concept)-RES. Qua samenstelling van de thematafel circulaire economie & energietransitie is deze tafel uitstekend geschikt om de rol van stuurgroep RES in te vullen. De thematafel is inmiddels als stuurgroep aangewezen.

De Achterhoekraad

Door de samenstelling van deze raad uit de raadsleden uit alle fracties die in de regio-gemeenten vertegenwoordigd zijn is dit orgaan uitstekend geschikt als *klankbordgroep* waarin procesgang en (tussen)resultaten met betrekking tot de RES kunnen worden gesondeerd. Door expliciet de reacties vanuit de raad aan te horen en te begrijpen, kan het RES-proces en het product zo worden samengesteld dat het inhoudelijk en qua draagvlak / acceptatie door de politieke besluitvorming hierover komt. De gemeente Montferland is niet vertegenwoordigd in de Achterhoekraad. De terugkoppeling van de voortgang van de RES wordt op een separate wijze verzorgd.

Het bestuurlijk overleg duurzaamheid

In dit overleg komen (naast de RES) ook andere duurzaamheidsthema's aan de orde. Dit overleg is belangrijk omdat hierin doorgedacht kan worden over de RES zodat de RES ook aan andere beleidskaders kan worden gekoppeld. Denk hierbij thema's als droogte en agrarische transitie. Omdat

de RES in dit overleg niet centraal staat wordt er met een andere bril naar gekeken. Dit kan leiden tot verfrissende beelden die een meerwaarde voor de RES kunnen betekenen.

De portefeuillehouders duurzaamheid verzorgen de terugkoppeling van ontwikkelingen rond de RES aan de portefeuillehouders ruimtelijke ordening.

Het DUCO-overleg

Dit overleg is de ambtelijke evenknie van het bestuurlijk overleg duurzaamheid en vervult op ambtelijk niveau een vergelijkbare functie in het RES-proces.

7.3 Besluitvormingslijn

In het in de Handreiking RES 1.1 uitgelijnde besluitvormingsproces over de concept-RES wordt gekoerst op 1 juni 2020 als datum waarop het geaccordeerde concept-RES wordt aangeboden aan het npRES.

Dit concept dient dan goedgekeurd te zijn door de colleges van B&W van de regiogemeenten, door Gedeputeerde Staten en door het dagelijks bestuur van het waterschap.

Via de in de vorige paragraaf beschreven besluitvormingsstructuur kunnen op hoofdlijn de volgende stappen worden doorlopen:

- Een sondering van de concept-RES en stukken daarnaartoe in de Achterhoekraad. De Achterhoekraad fungeert daarbij als klankbordgroep;
- Discussies in gemeenteraden of met raadsleden buiten officiële raadsvergaderingen om;
- Discussies over de RES met colleges, onder meer aan de hand van rapportages over de voortgang ervan;
- Ambtelijk akkoord op de concept-RES in de begeleidingsgroep RES, waarbij ook medewerkers ruimtelijke ordening worden aangehaakt;
- Bestuurlijk akkoord door de wethouders duurzaamheid vertegenwoordigd in het afstemmingsoverleg duurzaamheid. Portefeuillehouders ruimtelijke ordening worden door de portefeuillehouders duurzaamheid geïnformeerd;
- Een positief advies vanuit de stuurgroep RES (thematafel circulaire economie & energietransitie) aan de colleges met betrekking tot de concept-RES;
- Ter kennisname verstrekken van het concept-RES aan raden, provinciale staten en AB;
- Behandeling in colleges, staten en DB gevolgd door accordering.

