



Rapport 6173

# REGIOEXPRES DIDAM- DOETINCHEM

J. Dijkstra



# RegioExpres Didam-Doetinchem (gemeenten Montferland en Doetinchem)

Quickscan cultuurhistorie





---

## Colofon

ADC Rapport 6173

RegioExpres Didam-Doetinchem (gemeenten Montferland en Doetinchem)  
Quicksan cultuurhistorie

Auteur: J. Dijkstra  
In opdracht van: Movares

© ADC ArcheoProjecten, Amersfoort, 30 oktober 2023  
Foto's en tekeningen: ADC ArcheoProjecten, tenzij anders vermeld

versie 2.0

Niets uit deze uitgave mag worden vermenigvuldigd en/of openbaar gemaakt  
worden door middel van druk, fotokopie of op welke wijze dan ook  
zonder voorafgaande schriftelijke toestemming van de uitgevers.  
ADC ArcheoProjecten aanvaardt geen aansprakelijkheid voor eventuele schade voortvloeiend  
uit de toepassing van de adviezen of het gebruik van de resultaten van dit onderzoek.

Autorisatie: M. Hanemaaijer

ISSN 1875-1067

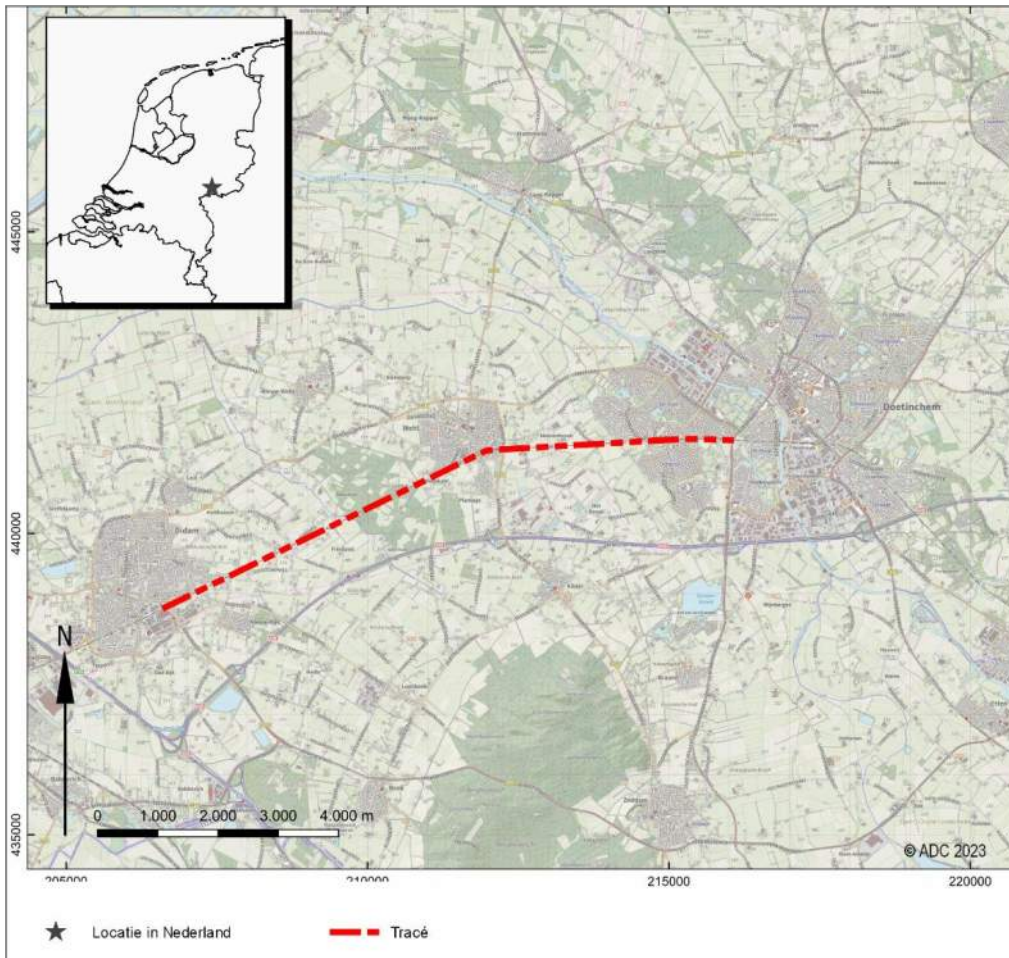
ADC ArcheoProjecten  
Nijverheidsweg-Noord 114  
3812 PN Amersfoort  
Tel. 033-299 81 81  
E-mail [info@archeologie.nl](mailto:info@archeologie.nl)



---

## Inhoudsopgave

1	Inleiding en administratieve gegevens	5
2	Het historische landschap	6
3	Historische bouwkunde	14
4	Waardering cultuurhistorie	18
	Literatuur en geraadpleegde websites	21
	Lijsten van afbeeldingen en tabellen	22



Afb. 1. Locatie van het plangebied.



## 1 Inleiding en administratieve gegevens

In opdracht van Movares BV heeft ADC ArcheoProjecten in juni 2023 een cultuurhistorische quickscan uitgevoerd in het kader van de spoorverdubbeling van de spoorlijn Zevenaar-Doetinchem en extra aanpassingen, zoals de extra perrons aan de noordzijde van station Wehl en de zuidzijde van station Doetinchem de Huet. Daarnaast worden enkele overwegen aangepast, die bij de Beekseweg en bij het Notenstraatje. De spoorverdubbeling is nodig om in de toekomst de RegioExpres, een extra sneltrein naast de bestaande stoptreinen tussen de Achterhoek en Arnhem, te laten rijden. Ter hoogte van Wehl heeft spoorverdubbeling reeds plaatsgevonden tussen de Beekseweg en de Bleeksestraat.

De aanleiding voor het onderzoek is de voorgenomen Milieu Effect Rapportage (MER) die in het kader van deze plannen wordt opgesteld. Archeologisch vooronderzoek heeft reeds plaatsgevonden. Het voorliggende rapport heeft betrekking op het cultuurlandschap (historische landschap) en de bebouwde omgeving.

In het kader van de cultuurhistorische quickscan zijn verschillende historische kaarten en cultuurhistorische waardenkaarten geraadpleegd die inzicht geven in het cultuurlandschap en de bewoning daarin. Tevens zijn monumentenregisters geraadpleegd op de aanwezigheid van monumenten in het plangebied. De verzamelde informatie is weergegeven in kaartbeelden en tekst.

### Administratieve gegevens:

---

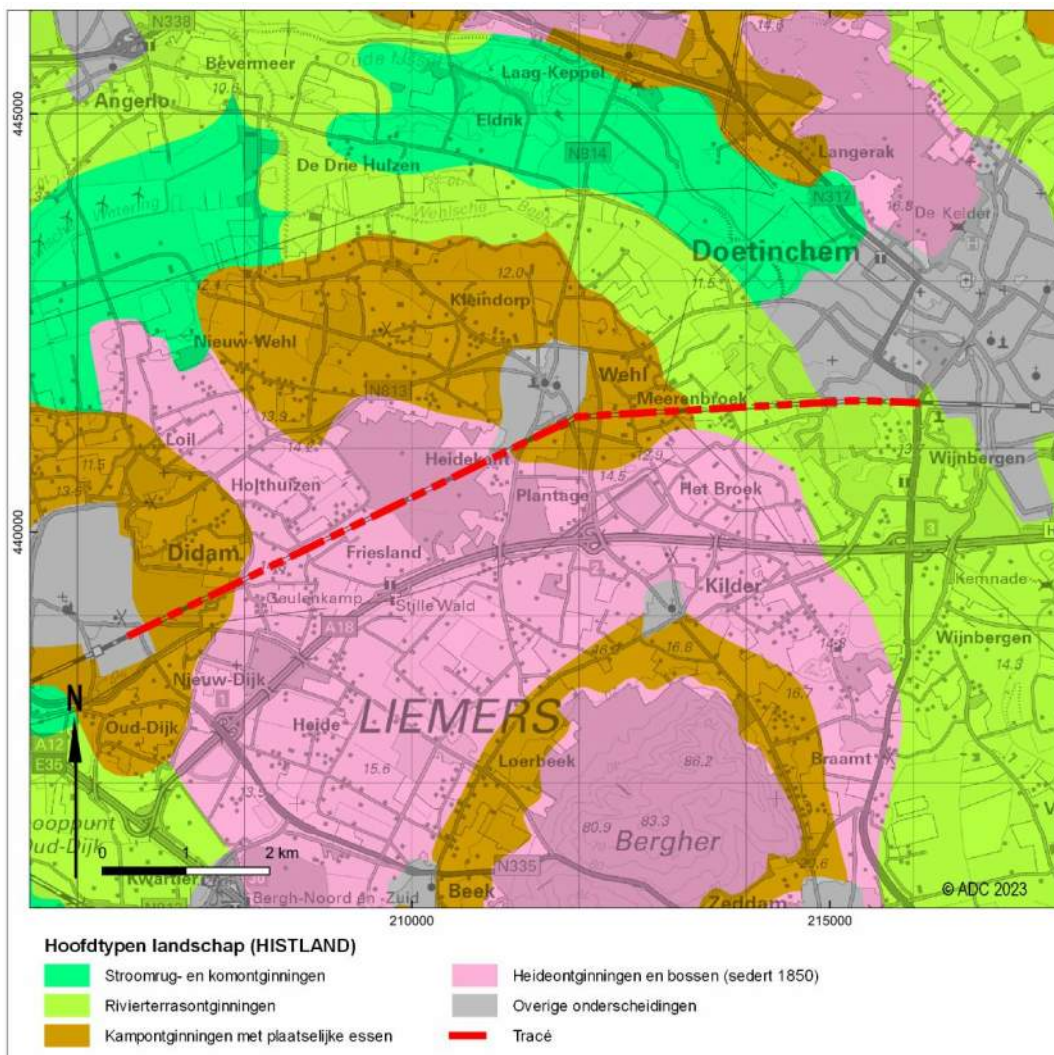
opdrachtgever:	Movares BV De heer J.P. Cornelissen Daalseplein 100 3511 SX Utrecht Tel.: 06-53955155 E-mail: <a href="mailto:joost.cornelissen@movares.nl">joost.cornelissen@movares.nl</a>
aanleiding:	Verdubbeling spoorlijn en extra aanpassingen
locatie:	Op en langs de bestaande spoorlijn Didam-Doetinchem
plaats:	Didam, Wehl, Doetinchem
gemeenten:	Montferland en Doetinchem
provincie:	Gelderland
kaartblad:	40E en 40F(1:25.000)
Tracé:	lengte ca. 10 km
coördinaten:	West:206640/438770 Oost:216050/441530
bevoegde overheid met contactgegevens:	Gemeente Montferland Postbus 47 6940 BA Didam Tel.: 0316-291391 Website: <a href="http://www.montferland.info">www.montferland.info</a>  Gemeente Doetinchem Postbus 9020 7000 HA Doetinchem Tel.: 0314-377377 E-mail: <a href="mailto:gemeente@doetinchem.nl">gemeente@doetinchem.nl</a>
ADC-projectcode:	001256
auteur:	J. Dijkstra
autorisatie:	M. Hanemaaijer
periode van uitvoering:	juni 2023
beheer en plaats documentatie:	ADC ArcheoProjecten bv, Amersfoort

---



## 2 Het historische landschap

De spoorlijn doorsnijdt twee landschappelijk verschillende gebieden: het dekzandgebied ten westen van de westelijke rand van Doetinchem en het dal van de Oude IJssel ten oosten daarvan.<sup>1</sup> Het dekzandgebied wordt gerekend tot het oostelijk zandgebied, het dal van de Oude IJssel tot het Midden-Nederlands rivierengebied. Elk type landschap kende en kent nog steeds een eigen gebruik. De terreingesteldheid en de bodem is bepalend geweest voor de inrichting van het cultuurlandschap. Grote akkercomplexen ontstonden op brede plateaus en dekzandruggen, kampongtingingen en hoevenzwermen in gebieden met veel kleine dekzandkopjes. De lagere delen werden gebruikt als grasland, de minst vruchtbare delen als heide.<sup>2</sup>



Afb. 2. Uitsnede van Histland met landschapstypen in en rond het spoortracé.

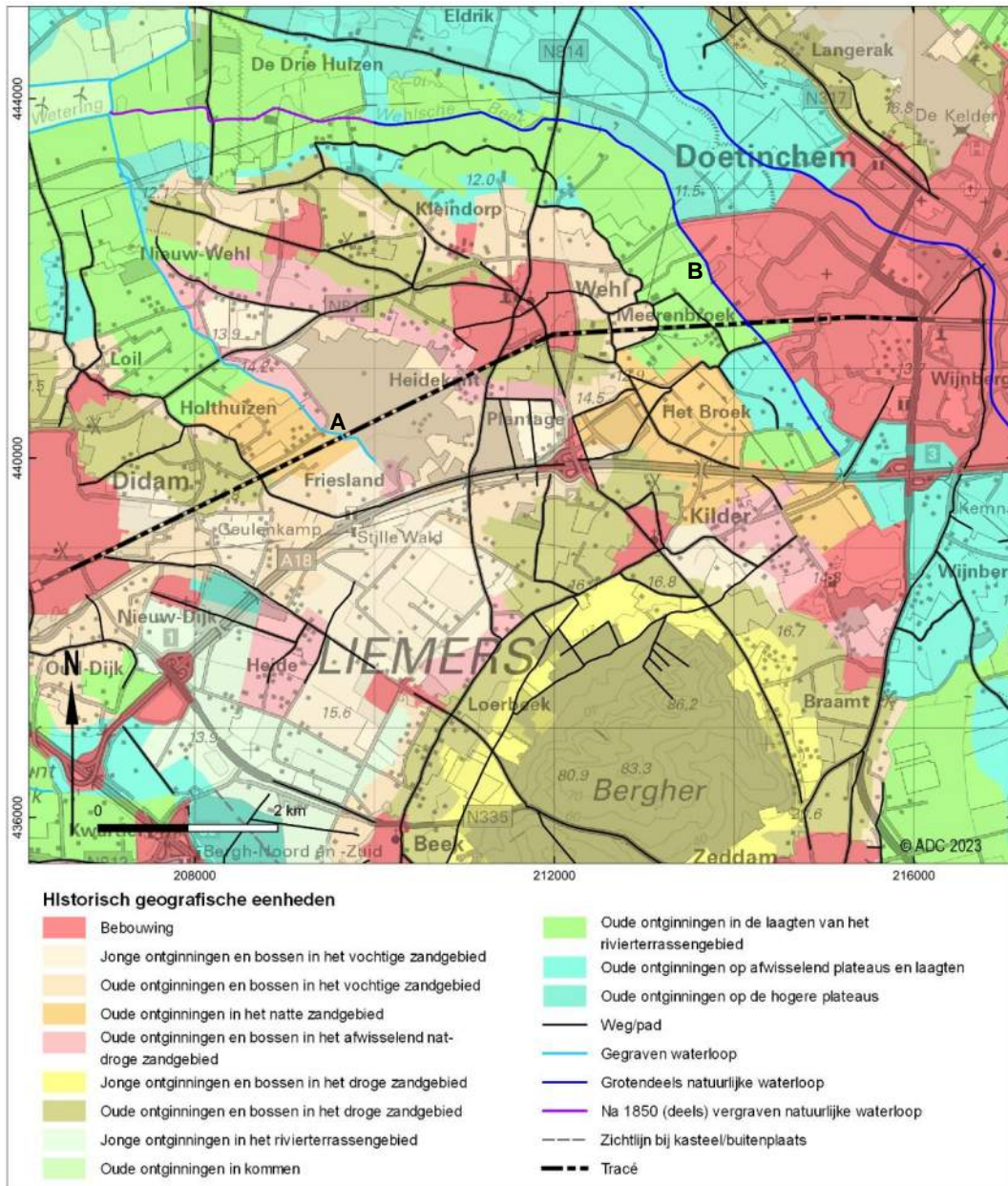
De dorpen Didam en Wehl worden al genoemd in historische geschriften uit respectievelijk 828 en 1178 en zijn gelegen in de *Pagus Leomeriche* (de huidige Liemers).<sup>3</sup> Lang voor die tijd werd het gebied al bewoond, vanaf de vroege prehistorie. Op de kaart uit het eind van de 18<sup>e</sup> eeuw (Hottinger Atlas) is een gedeelte van het tracé gelegen in het "Cleefs Territoir", een van de gebieden van het Hertogdom Kleef, die in 1816 definitief tot het Nederlandse grondgebied

<sup>1</sup> Over het ontstaan van deze landschappen is gerapporteerd in Hamemaaijer & Huizer 2023.

<sup>2</sup> CultGis met het hier aan gerelateerde rapport Ontgonnen verleden deel 13.

<sup>3</sup> [www.liemershistorie.nl](http://www.liemershistorie.nl)





Afb. 3. Uitsnede van de cultuurhistorische kaart van Gelderland op topografische ondergrond (laag historisch geografische eenheden, lijnen en vlakken). A = Didamse Leigraaf; B = Wehse beek.

werden gevoegd.<sup>4</sup> Rondom deze dorpskernen bevonden zich oudere kampongtingningen die soms al dateren uit de Vroege Middeleeuwen, met plaatselijke essen die vanaf de Late Middeleeuwen zijn ontstaan (afb. 2).<sup>5</sup> Deze essen zijn ontstaan door het opbrengen van (heide)plaggen vermengd met mest. Hier is dan bodemkundig gezien sprake van enkeerdgronden. Het spoortracé doorkruist deze gronden net ten oosten van Didam, ter hoogte van Holthuizen, maar ook ter hoogte van Wehl. Tussen Didam en Wehl lagen ook heidegebieden met bossen die na ca. 1825 zijn ontgonnen en ingericht. Dit was relatief wat lager gelegen gebied en vochtiger. Ten westen van Wehl ligt een gebied met 'oude bossen' waar onder andere het landgoed Stille Wald en 't Jagershuis liggen, ter

<sup>4</sup> De Gelderse canon | Mijn Gelderland.

<sup>5</sup> Zie het Historisch landschappelijk informatiesysteem, Histland. Dit wordt beheerd door de Rijksdienst voor het Cultureel Erfgoed en is online te raadplegen.



hoogte van het noordelijk deel van de voormalige 'Wheelerheyde'. Ten westen van Doetinchem liggen de hogere terrasontginningen (behorende bij de rivierterrasontginningen). Het zijn oude ontginningen in de laagten van het rivierterrasengebied. Op de cultuurhistorische kaart van de provincie Gelderland worden meer eenheden onderscheiden (afb. 3). Binnen de kampongginningen wordt nog onderscheid gemaakt tussen 'Oude ontginningen en bossen in het vochtige zandgebied, nat-droge kampongginningen', 'Oude ontginningen en bossen in het droge zandgebied, droge kampongginningen' (bijvoorbeeld bij Holthuizen en ter hoogte van Wehl), 'Oude ontginningen en bossen in het afwisselend nat-droge zandgebied, broekige kampongginningen'. Daarnaast is er sprake van 'Jonge ontginningen en bossen in het vochtige zandgebied, jonge landbouwontginning in het nat-droge zandgebied'.

Het spoortracé kruist twee bredere historische waterwegen, de Didamse Leigraaf en de Wehlse beek, daarnaast enkele sloten, met name in het lager gelegen Meerenbroek, ten oosten van Wehl (afb. 3).<sup>6</sup> De Didamse Leigraaf is zoals het woord al aangeeft een gegraven waterweg; de Wehlse beek is van oorsprong een natuurlijke beek, maar het noordelijk deel is na 1850 vergraven. Oude wegen die het spoor kruisen zijn van west naar oost: Holthuiserstraat / Frieslandweg, Beekseweg, Stationsstraat / Doetinchemseweg, Bleeksestraat, Mussenhorstweg en het Notenstraatje (afb. 3). Als historisch lijnelement zou de Dassenboomse Allee hier aan toegevoegd kunnen worden (afb. 9, A). Het is een verbindingslaan tussen de nog te bespreken 19<sup>e</sup>-eeuwse landgoederen De Houtvesterij en de Stille Wald van Jonkheer van Nispen.

Aan de hand van kaartmateriaal is de ontginningsgeschiedenis van het gebied globaal te volgen. Op de minder gedetailleerde kaart uit 1592 zijn enkele bewoningskernen te zien (afb. 4). Rondom de kernen zal zeker geakkerd zijn op de essen, maar deze zijn niet weergegeven. Anders is dit op de kaarten die bekend staan onder de naam 'Hottinger atlas'. Dit zijn militaire kaarten vervaardigd in de periode 1773-1794 en ze staan te boek als betrouwbaar.<sup>7</sup> Ten westen en noorden van Didam en ten noorden van Wehl zijn kleinere blokvormige percelen in een onregelmatig patroon weergegeven, de oudere kampongginningen, die samen grote complexen vormen (afb. 5). Deze bevinden zich op de hogere en droge zandgronden. Rondom Holthuizen is ook een perceelsindeling te zien, deels bestaande uit bos. Grote delen zoals de 'Wheelerheyde' en de 'Beekerheyde' ten zuidwesten van Holthuizen zijn nog onontgonnen. Op de kadastrale minuut van 1811-1832 is de situatie gedetailleerder weergegeven: rondom de kernen Didam en Wehl ligt met name akkerland, daartussen heide en dennenbos (afb. 6). Hier zijn aan weerszijden van het spoortracé vooral strookvormige percelen te zien. Een groot deel van het noordelijk deel van de Wheelerheyde is nu met bos beplant. Hier zijn op dat moment al lange lanen aangelegd in het nog te beplanten deel van de heide. Dit deel van de Wheelerheyde blijkt dan eigendom te zijn van Jonkheer L.C.J.C.F. van Nispen, administrateur van het Huis Bergh, aangekocht in 1825 ten behoeve van de productie van hout en voor het gebruik als jachtterrein. De aankoop betrof heidegrond van 270 hectare.<sup>8</sup> In het Oude IJsseldal liggen vooral graslanden, in mindere mate betreft het akkerland. De grotere langgerekte, strookvormige percelen liggen hier veelal haaks op de Wehlse beek en de Togtsleuf. Een vergelijkbare strookvormige verkaveling is te zien haaks op de Didamse Leigraaf.

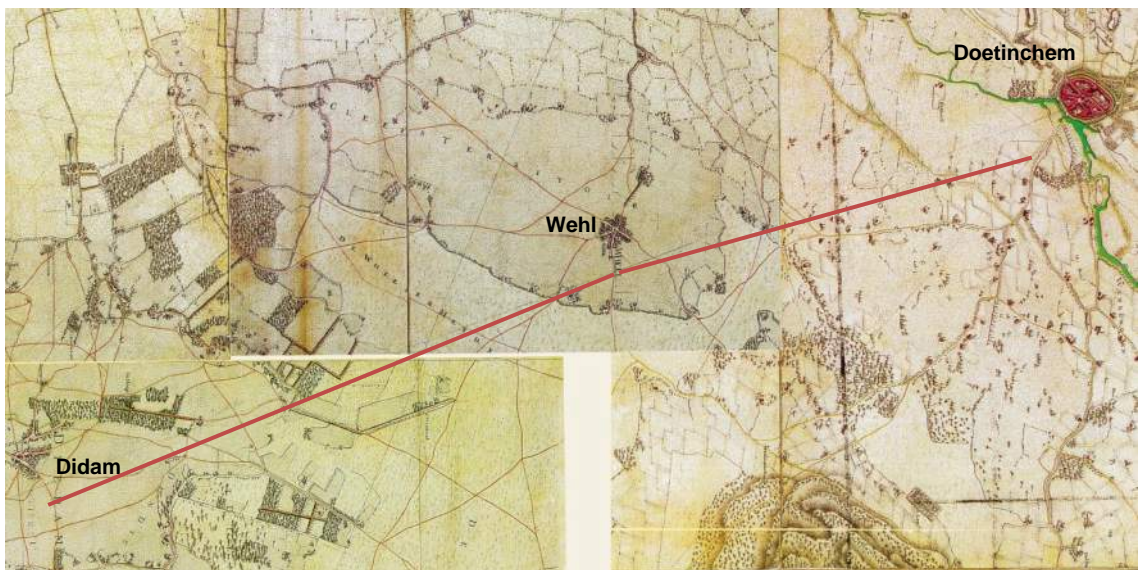
<sup>6</sup> De eerste twee zijn weergegeven als historisch geografisch lijn element op de cultuurhistorische kaart 'Historisch landschap, historische stedenbouw en archeologie' van de provincie Gelderland (<https://geoportaal.gelderland.nl>).

<sup>7</sup> Versfelt 2003.

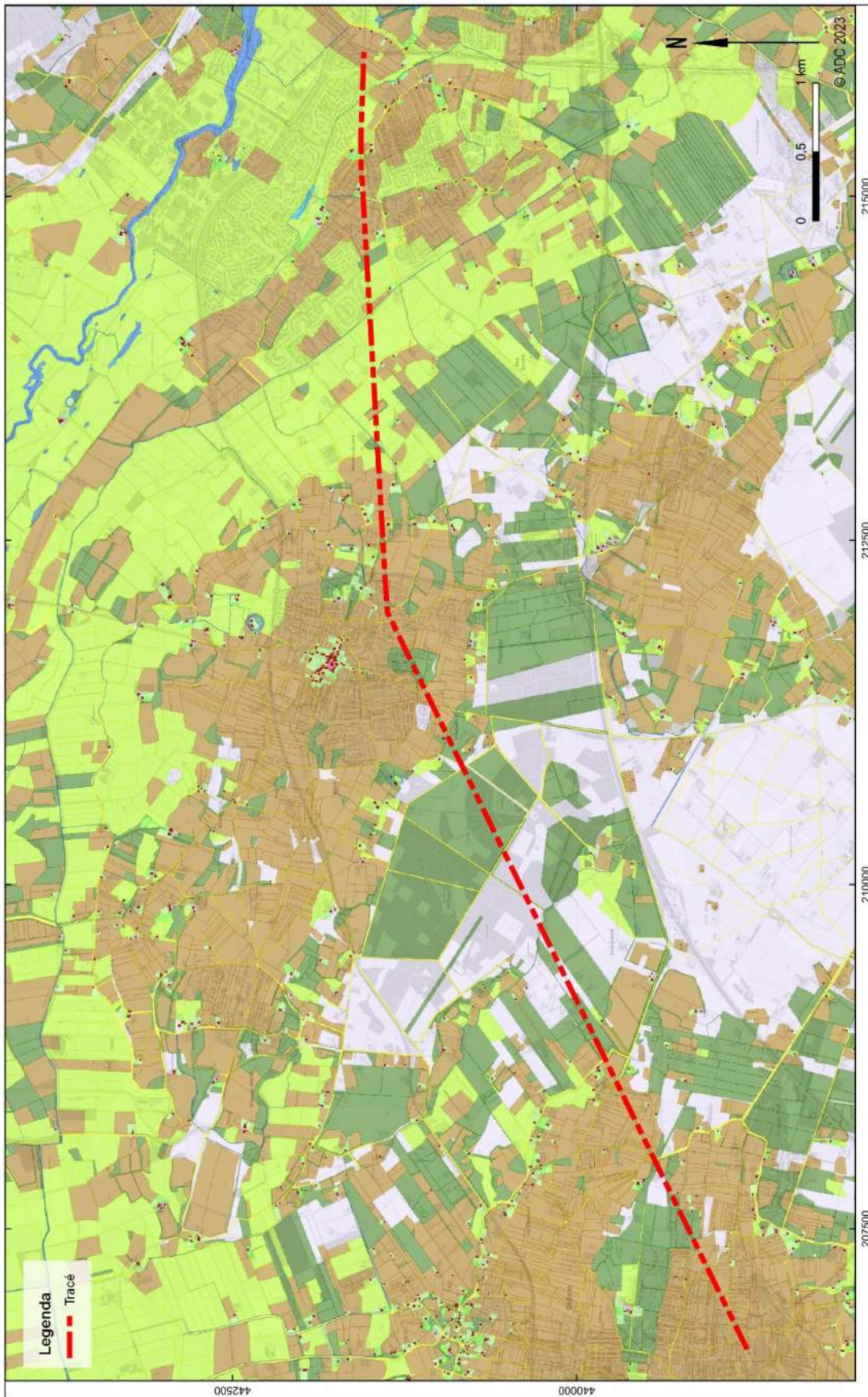
<sup>8</sup> WD tour bos1900 (wehl.net).



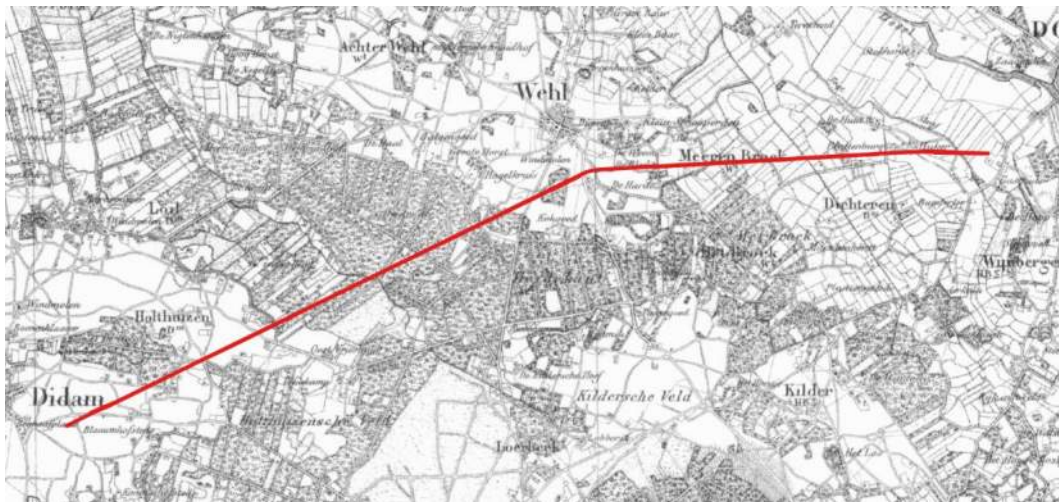
Afb. 4. Het spoortracé (globaal aangeduid met een rode lijn) op een uitsnede van de kaart van Christiaan sGrooten uit 1592.



Afb. 5. Uitsnede uit de Hottinger atlas, 1773-1794 (deze kaarten zijn slecht te georefereren). Grote delen van het gebied tussen Didam en Doetinchem zijn nog onontgonnen. Het spoortracé is globaal aangeduid met een rode lijn.



Afb. 6. Kadastrale minuut 1811-32 met landgebruik (bron: HisGIS Gelderland).



Afb. 7. Het spoortracé (rode lijn) op een uitsnede van een kaart uit 1850.

Op de kaart van 1850 is te zien dat Jonkheer van Nispen de plannen voor de productie van hout heeft doorgezet (afb. 7 en 8). Het grootste deel van het noordelijk deel van de Wheelerheyde is nu met bos beplant. Centraal ligt De Houtvesterij, waar de beheerder van het landgoed woonde en waar ook de werkplaats van het langgoed was. Ten zuidoosten hiervan bouwde Van Nispen het landhuis 'Stillwald' (of Stille Wald). Rondom dit landgoed is een bijzondere ovale verkaveling te zien die na 1850 is voltooid. De aanzetten daarvan zijn al op de kaart van 1850 te zien (afb. 8 en 9).

In de overige delen van het gebied rondom het spoortracé hebben dan nog nauwelijks wijzigingen in het landschap plaatsgevonden.

In 1884-1885 is de spoorlijn aangelegd met als gevolg doorkruising van het cultuurlandschap, waarbij onder andere eigendommen aan weerszijden van de spoorlijn kwamen te liggen.

Na 1920 wordt tussen Didam en Wehl steeds meer bos omgezet in grasland. Tussen Didam en de landgoederen Houtvesterij en Stille Wald zijn na 1953 alle bossen verdwenen. Ook percelen bos op de landgoederen zelf zijn omgezet naar akker- dan wel grasland. Ter hoogte van landgoed Stille Wald zijn nog wel rondingen in verschillende percelen zichtbaar, maar de ovale structuur als geheel is doorbroken (afb. 10, vergelijk met afb. 9). Ter hoogte van landgoed 't Jagershuis is de 19<sup>e</sup>-eeuwse percelering nog tamelijk goed herkenbaar. De hoofdlanen, de Dassenboomse Allee die met de Springvoortseweg een Y vormt, zijn nog aanwezig, evenals de Loilseweg die de toegang tot de Houtvesterij vormde.

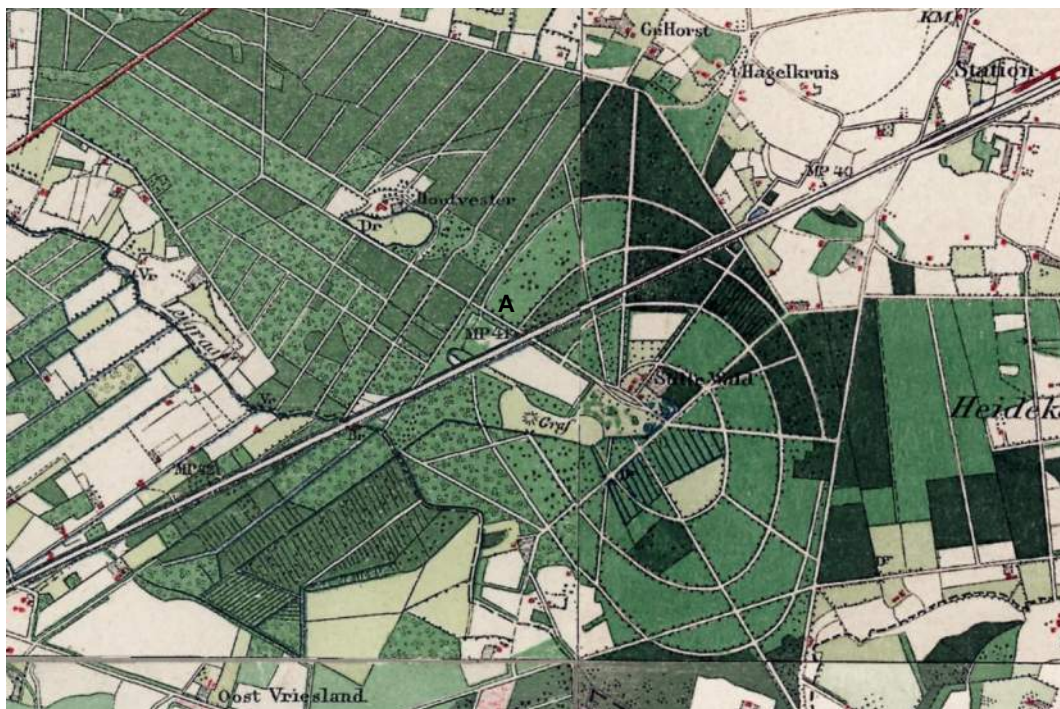
Tussen de Holthuiserstraat en de Didamse Leigraaf is een strokenverkaveling nog steeds aanwezig, de stroken zijn nu breder. Hier zijn smalle percelen samengevoegd, maar de ontginningsrichting is nog steeds herkenbaar. Ten zuiden van de spoorlijn en ten westen van de Didamse Leigraaf is de verkaveling 90 graden gedraaid.

In het Oude IJsseldal is ook geleidelijk aan een schaalvergroting te zien waarbij kleinere percelen worden samengetrokken (afb. 11). Daarnaast doorsnijdt op enige afstand van het spoortracé de Broekhuizerstraat / Liemersweg en de A18 het landschap en zijn inmiddels de wijken Huet en Dichteren gerealiseerd tot aan de Wehlse beek (aan de westzijde van Doetinchem). Tussen deze beek en de oostelijke uitbreidingen van Wehl is nauwelijks iets bewaard van het oude cultuurlandschap. Wel is de ontginningsrichting, haaks op de Wehlse beek, aan weerszijden van de spoorlijn nog herkenbaar.

Ter hoogte van de voormalige landhuizen De Houtvesterij en Stillwald liggen tegenwoordig campings.



Afb. 8. Uitsnede van de kaart uit 1850. Op deze kaart zijn aanzetten te zien van de ovale verkaveling.



Afb. 9. Uitsnede van de kaart uit 1891. De ovale verkaveling is voltooid. Het graf ten zuiden van de in 1885 in gebruik genomen spoorlijn is het graf van Jonkheer L.C. van Nispen. A = De Dassenboomse Allee.



Afb. 10. Uitsnede van de topografische kaart uit 2022. Een groot deel van de ovale verkaveling ter hoogte van Landgoed Stille Wald is verdwenen. Ten zuidoosten hiervan tot aan Didam heeft schaalvergroting plaatsgevonden (bron: [www.topotijdreis.nl](http://www.topotijdreis.nl)).



Afb. 11. Geleidelijk aan vindt schaalvergroting in het landschap plaats, vooral te zien ten zuiden bij de spoorlijn, bij Dichteren, nu verdwenen onder de nieuwbouwwijk. Kaart boven 1900, kaart onder 1986 (bron: [www.topotijdreis.nl](http://www.topotijdreis.nl)).

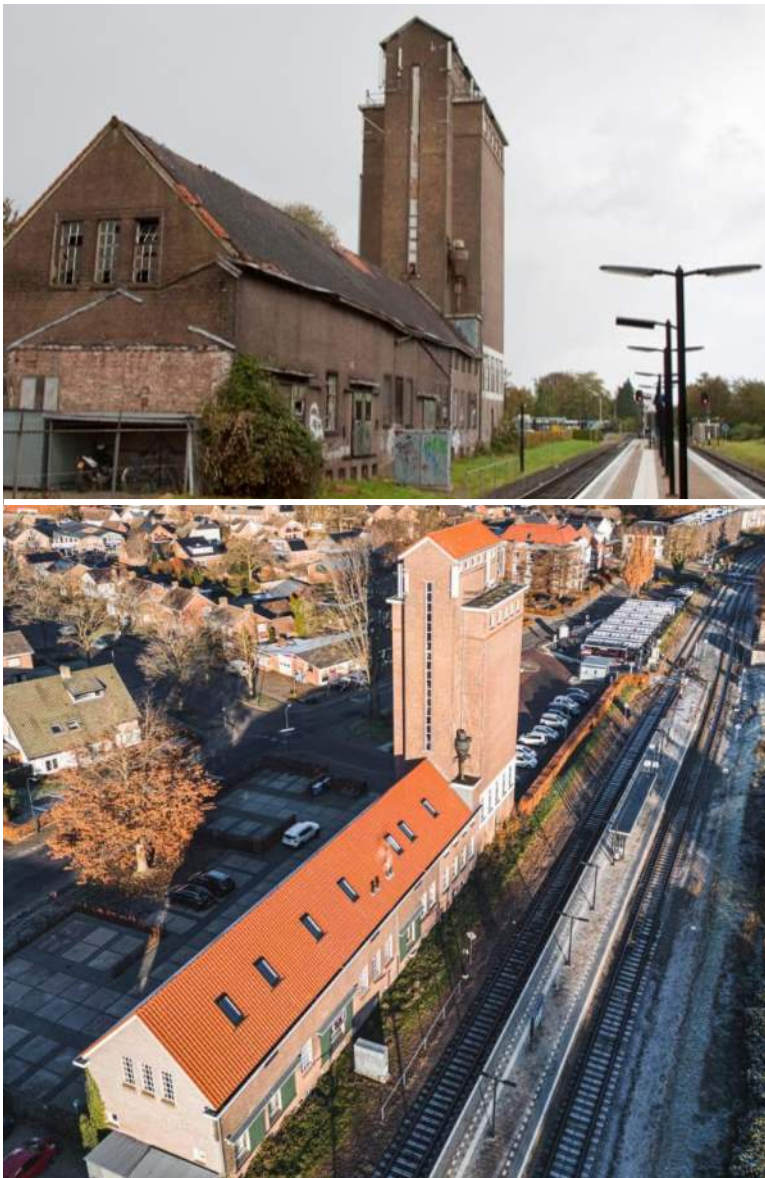


### 3 Historische bouwkunde

Voor het overzicht zijn allereerst het landelijke CultGis en de Cultuurhistorie DNA-kaart van Gelderland geraadpleegd. In CultGis zijn geen specifieke aandachtsgebieden genoemd en ook geen specifieke elementen in het gebied tussen Didam en Wehl.

Langs het spoortracé liggen geen gebouwde rijksmonumenten. Het enige gemeentelijke monument binnen dit gebied is een graansilogebruik aan de Rafaëlstraat 1 te Wehl, aan de noordzijde van het spoor ter hoogte van het station (afb. 12). In 2013 werden de graansilo en het bijbehorend gebouw van de maalderij gerestaureerd en getransformeerd naar een bedrijfsverzamelgebouw voor kleine zelfstandigen.

Op enige afstand buiten het tracé staan enkele boerderijen die een gemeentelijke monumentstatus hebben, zoals de T-boerderij aan de Heikant 10 te Wehl, ten zuidoosten van Holthuizen. Dit is een voorbeeld van het type boerderij dat in deze regio voorkomt vanaf de 19<sup>e</sup> eeuw. Een andere T-boerderij, boerderij 'de Pol' is ontstaan uit een laatmiddeleeuwse omgrachte havezathe en ligt aan de Groeneweg 4 te Wehl. Deze is aangemerkt als rijksmonument (nr. 38663).



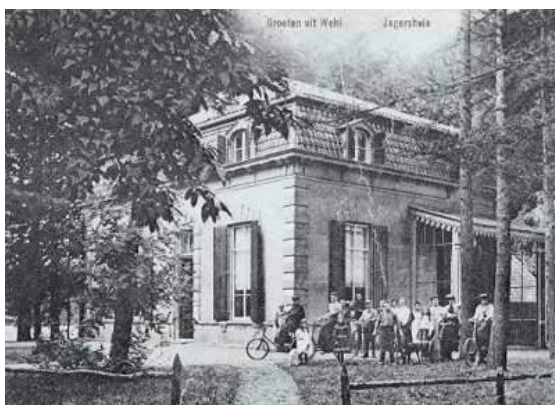
Afb. 12. Voormalige maalderij met silogebruik uit 1956 bij het treinstation van Wehl, voor en na restauratie (bron: De Erfgoedstem/Achterhoek.nl).





### *De landgoederen De Houtvesterij en Stille Wald*

De spoorlijn doorsnijdt zoals hierboven al is geschreven de landgoederen De Houtvesterij en Stille Wald, ooit het bezit van de familie Van Nispen. De koper van de heide in 1825 was Jonkheer L.C.J.C.F. van Nispen die ten noorden van de latere spoorlijn in 1832 De Houtvesterij liet bouwen. Deze werd in 1880 vervangen door het landhuis Het Jagershuis, dat nu een gemeentelijk monument is (Loilseweg 1 Wehl, afb. 13). Het is een in neoclassicistische stijl opgetrokken landhuis dat sterk doet denken aan Huis Broekhuizen aan de Broekhuizerstraat 8 te Wehl dat is aangemerkt als rijksmonument. Het Jagershuis werd door de familie Van Nispen gebruikt als jachthuis en zomerverblijf. Binnen de ovale verkaveling van landgoed Stille Wald stond 'Buitengoed' Stilliwald of Stille Wald. Het landhuis in de vorm van een boerderij werd ook in de jaren 30 van de 19<sup>e</sup> eeuw gebouwd in opdracht van Jonkheer Van Nispen (afb. 14). De Dassenboomse Allee vormde de verbindingslaan tussen de twee huizen.



*Afb. 13. Het Jagershuis. Links 1910, rechts onbekend jaartal.*

Jonkheer Van Nispen overleed in 1872 en hij werd begraven op zijn landgoed 'als een Egyptische farao; met geweer, honden en paard'.<sup>9</sup> Het grafmonument is nog steeds aanwezig en is inmiddels aangemerkt als gemeentelijk monument (adres: Dassenboomse Allee 1).

Met de komst van de spoorlijn heeft de familie Van Nispen een eigen halteplaats bedongen, deze lag ten noorden van de spoorlijn. Tussen 1890 en 1920 is sprake geweest van halteplaats "Stille Wald". Op afbeelding 15 is deze weergegeven als "stopplaats" (HP 41). De halte was dan ook zeer eenvoudig en had geen perron, laat staan andere stationsvoorzieningen.<sup>10</sup> Tegenwoordig staat er op deze plek een replica in de vorm van een eenvoudig houten bordje met het onderschrift "Van 1885 tot 1925 stopte hier de trein ten behoeve van bewoners en gasten van Stilliwald en het Jagershuis".<sup>11</sup>

Het landgoed werd in 1913 verkocht aan de familie Van Laak.<sup>12</sup> Een groot deel van de bossen van het landgoed werden behouden. Slechts enkele percelen werden omgezet in akker- dan wel grasland.

<sup>9</sup> WD tour bos1900 (wehl.net), met als bronvermelding: ABC van Oud Wehl / Wehl in oude ansichten / text: A.G.B. Koster + J.W. Jansen.

<sup>10</sup> www.stationsweb.nl

<sup>11</sup> <https://www.flickr.com/photos/61368906@N04/51550724978/>

<sup>12</sup> WD tour bos1900 (wehl.net), met als bronvermelding: ABC van Oud Wehl / Wehl in oude ansichten / text: A.G.B. Koster + J.W. Jansen.



Afb. 14. 'Buitengoed' Stilliwald in 1900.



Afb. 15. Uitsnede van een topografische kaart uit ca. 1920 met daarop vermeld de stopplaats Stilliwald (bron: [www.topotijdreis.nl](http://www.topotijdreis.nl)).

#### De spoorlijn

De spoorlijn Zevenaar-Winterswijk werd in 1885 in gebruik genomen als één van de spoorlijnen die de Geldersch-Overijsselsche Locaalspoorwegmaatschappij (GOLS) in die periode realiseerde. De oorspronkelijke stationsgebouwen zijn verdwenen.

In Wehl stond direct ten oosten van het genoemde silogebouw het eerste stationsgebouw, een standaardgebouw van het type GOLS (kleine variant), dat in 1915 werd voorzien van een extra verdieping (afb. 16 en 17).<sup>13</sup> Dit gebouw is in 1973 vervangen door een toen moderner gebouw dat in 2010 is gesloopt. Sindsdien moet Wehl het zonder stationsgebouw doen. Direct ten oosten van het stationsgebouw bevond zich een goederenspooraftakking, die in noordelijke richting onder meer naar de Coöperatieve Aan- en Verkoop Vereniging aan de Stationstraat 24-26 te Wehl liep.<sup>14</sup>

<sup>13</sup> [www.stationsinfo.nl](http://www.stationsinfo.nl)

<sup>14</sup> [www.industriespoor.nl](http://www.industriespoor.nl)



Afb. 16. Station Wehl met verdieping, na 1915 (bron: Het Utrechts Archief-Beeldbank Spoorwegen (cat.nr. 150830).



Afb. 17. Station Wehl met graansilo, eind jaren 50 / begin jaren 60 vorige eeuw (bron: stationsweb.nl).

Het station van Didam heeft een vergelijkbare ontwikkeling ondergaan als dat van Wehl. Het oorspronkelijke gebouw dateert uit 1885, dit is in 1973 vervangen door een modern station dat vervolgens in 2004 is afgebroken. De stations van Didam en Wehl waren van hetzelfde type. Station Doetinchem De Huet werd in 1985 gebouwd en bestaat in deze vorm nog steeds.<sup>15</sup> Het is een eenvoudig gebouw zonder specifieke architectonische bijzonderheden.

De spoorlijn steekt tweemaal een oude waterloop over, de Didamse Leigraaf en de Wehlse beek. Hierbij is geen sprake van de bouw van een bijzonder kunstwerk (brug).

<sup>15</sup> www.industriespoor.nl.



## 4 Waardering en advies cultuurhistorie

Aan de hand van historische kaartbeelden is in de voorgaande hoofdstukken duidelijk gemaakt dat de oude in cultuur gebrachte gronden in de afgelopen eeuw een grote verandering hebben ondergaan. Feitelijk was het landschap in de afgelopen eeuwen voortdurend aan verandering onderhevig. De oudere ontginningen met een kleinschalig karakter bevonden zich rond de dorpskernen. Het zijn de kamptontginningen in het droge zandgebied. De nattere zandgebieden, ook aanwezig tussen Didam en Wehl, zijn later ontgonnen, meestal vanaf (het begin van) de 19<sup>e</sup> eeuw. In het gebied tussen Didam en Wehl was vooral sprake van een strokenverkaveling, in relatief smalle stroken. Het noordelijk deel van de Wheelerheyde is bijvoorbeeld omgezet in productiebos ter hoogte van de landgoederen 't Jagershuis en Stille Wald.

In het Oude IJsseldal is de verkaveling hoofdzakelijk op waterwegen gericht, het betreft hier ook een strokenverkaveling, maar dan in zowel smallere als bredere percelen. Deze behoort ook tot de oudere ontginningen.

De aanleg van de spoorlijn in 1884-1885 heeft voor een doorsnijding van het landschap gezorgd. Vanaf de jaren 20 van de vorige eeuw zijn veranderingen in het landschap zichtbaar wat betreft gebruik. Bossen verdwijnen en worden omgezet in grasland en er vindt een schaalvergroting plaats door het samenvoegen van percelen. In verband met de grotere mobiliteit is in de jaren 60 van de vorige eeuw op enige afstand van het spoortracé de rijksweg A18 aangelegd en aan het eind van de jaren 70 de Broekhuizerstraat / Liemersweg (N813). Nieuwbouwwijken van Didam, Wehl en Doetinchem hebben vanaf de laatste decennia weer een nieuwe functie aan het oude landschap toegevoegd.

Geconcludeerd kan worden dat het oorspronkelijk kleinschalige cultuurlandschap ter hoogte van het spoortracé grotendeels is verdwenen, hoewel ontginningsrichtingen in grote lijnen vaak nog herkenbaar zijn. Omdat het een spoorverdubbeling betreft, dus een lijnvormige verstoring direct naast een al bestaande verstoring van het landschap, heeft het nieuwe werk nauwelijks impact op de omgeving, ook niet op de historische (water)wegen. Een bijzonderheid binnen het tracé vormt het landgoed Stille Wald. Bij de verdubbeling van het spoor aan de zuidzijde zal één van de oudere paden die deel uitmaakten van de ovale verkaveling verdwijnen (afb. 10, binnen de rode ovaal). Omdat het om een lijnvormig element gaat, en de buitenlijn gehandhaafd blijft, zal dit slechts een geringe verstoring geven.

Bij bestudering van monumentenregisters is gebleken dat zich nabij het spoortracé geen rijksmonumenten bevinden, maar wel één gemeentelijk monument, een silogebouw uit 1956 bij het treinstation van Wehl. Deze ligt ten noorden van het spoor waar een tweede perron is gepland. De aanleg van dit tweede perron te Wehl ten noorden van het huidige perron kan effect hebben op het aanwezige gemeentelijke monument. Conform de Erfgoedverordening en de Omgevingswet is het is niet toegestaan de omgeving van een monument te ontsieren. Voor de bouw van een nieuw perron in de invloedssfeer van de graansilo moet daarom vergunning worden aangevraagd. In dit geval biedt de aanleg van een tweede perron aan de noordkant een uitgelezen kans om terug te grijpen op de oude situatie, waarbij er ook een laadperron was, en deze zo goed mogelijk te herstellen (afb. 17). Geadviseerd wordt in een zo vroeg mogelijk stadium hierover contact te zoeken met de Commissie welstand en monumenten van de gemeente Doetinchem.

Binnen het huidige spoortracé zijn de spoorwegovergangen met wegen gelijkvloers. Bijzondere kunstwerken zijn hiervoor dus niet gebouwd. Dat geldt ook voor de kruising met waterwegen.

Hierna volgen een overzicht van de cultuurhistorische elementen en de effecten van de toekomstige werkzaamheden op deze elementen (de tabellen 1 en 2) en de bijbehorende scoretabel (tabel 3). Bovenstaande tekst en de informatie uit de tabellen 1 en 2 dienen als onderbouwing van de scores.



Tabel 1. Cultuurhistorische elementen deel 1

Cultuurhistorisch element	Beschrijving	Effect spoorverbreding	Effect perron Wehl
<i>Verkaveling</i>	Oorspronkelijke verkaveling gedeeltelijk in hoofdlijnen behouden. Ter hoogte van nieuwbouwwijken verkaveling verdwenen.	Bestaande spoorlijn heeft verkaveling reeds doorbroken. Effect verbreding: geen.	Door aanleg spoorlijn en bebouwing oorspronkelijke verkaveling verdwenen. Effect nieuw perron: geen
<i>Historische wegen/paden</i>	Enkele historische wegen/paden nog aanwezig (inclusief de Dassenboomse Allee als verbindingsweg tussen twee landgoederen).	Bestaande spoorlijn heeft aanwezige historische wegen reeds doorbroken. Effect verbreding: geen.	Niet van toepassing
<i>Historische waterwegen</i>	Enkele historische waterwegen nog aanwezig. De gegraven Didamse Leigraaf en de nog grotendeels natuurlijke Wehlse beek.	Bestaande spoorlijn heeft aanwezige historische waterwegen reeds doorbroken. Effect verbreding: geen.	Niet van toepassing
<i>Landgoederen ensemble</i>	De landgoederen De Houtvesterij en Stille Wald. Groot deel bebost gebied nog aanwezig; ovale verkaveling Stille Wald gedeeltelijk aanwezig.	Bestaande spoorlijn doorsnijdt landgoed Stille Wald. De bijzondere ovale verkaveling met het oude pad direct ten zuiden van de spoorlijn zal verder worden aangetast. Effect: een weinig op het gehele ensemble	Niet van toepassing
<i>Gemeentelijk monument silo</i>	Graansilo naast voormalige maalderij uit 1956	De silo staat ten noorden van het reeds verdubbelde spoor bij Wehl. Effect: geen	Afhankelijk van geplande locatie perron kan deze een effect hebben op het ruimtelijk beeld van de graansilo. Effect: mogelijk negatief

Tabel 2. Cultuurhistorische elementen deel 2

Cultuurhistorisch element	Beschrijving	Effect perron De Huet	Aanpassing overwegen
<i>Verkaveling</i>	Oorspronkelijke verkaveling gedeeltelijk in hoofdlijnen behouden. Ter hoogte van nieuwbouwwijken verkaveling verdwenen.	Door aanleg spoorlijn en bebouwing oorspronkelijke verkaveling verdwenen. Effect nieuw perron: geen	Huidige overwegen hebben de verkaveling reeds doorbroken. Effect aanpassing overwegen: geen
<i>Historische wegen/paden</i>	Enkele historische wegen/paden nog aanwezig (inclusief de Dassenboomse Allee als verbindingsweg tussen twee landgoederen).	Bestaande spoor heeft historische Wehlseweg reeds doorsneden. Omgeving is ook reeds sterk veranderd met de komst van de nieuwbouwwijk. Effect nieuw perron: geen	Notenstraatje en Beekseweg waar werkzaamheden aan de overwegen zijn gepland, zijn historische wegen. Oude wegen hier reeds aangetast. Effect aanpassing overwegen: geen.
<i>Historische waterwegen</i>	Enkele historische waterwegen nog aanwezig. De gegraven Didamse Leigraaf en de nog grotendeels natuurlijke Wehlse beek.	Niet van toepassing	Niet van toepassing



Cultuurhistorisch element	Beschrijving	Effect perron De Huet	Aanpassing overwegen
<i>Landgoederen ensemble</i>	De landgoederen De Houtvesterij en Stille Wald. Groot deel bebost gebied nog aanwezig; ovale verkaveling Stille Wald gedeeltelijk aanwezig.	Niet van toepassing	Niet van toepassing
<i>Gemeentelijk monument silo</i>	Graansilo naast voormalige maalderij uit 1956	Niet van toepassing	Niet van toepassing

Tabel 3. Scoretabel cultuurhistorie

Cultuurhistorisch element	Effect spoorverbreding	Effect perron Wehl	Effect perron De Huet	Aanpassing overwegen
Verkaveling	0	0	0	0
Historische wegen/paden	0	0	0	0
Historische waterwegen	0	0	0	0
Landgoederen	-	0	0	0
Gemeentelijk monument silo	0	-	0	0

Score	Oordeel ten opzichte van referentiesituatie
--	Sterk negatief
-	Negatief
0	Neutraal
+	Positief
++	Sterk positief



---

## Literatuur en geraadpleegde websites

**Hanemaaijer, M. & J. Huizer**, 2023: RegioExpres Didam-Doetinchem (gemeenten Montferland en Doetinchem). Een bureauonderzoek. Amersfoort (ADC Rapport 5897).

**Versfelt, H.J.**, 2003: *De Hottinger-atlas van Noord- en Oost-Nederland 1773-1794*. Groningen.

**Vervloet, J.A.J.**, 1986: *Inleiding tot de historische geografie van de Nederlandse landschappen*. Wageningen.

<https://beeldbank.cultureelerfgoed.nl/> Histland

CultGIS (Cultuurhistorisch GIS) ([webgispublisher.nl](http://webgispublisher.nl))

<https://www.topotijdreis.nl>

[www.stationsweb.nl](http://www.stationsweb.nl)

[www.industriespoor.nl](http://www.industriespoor.nl)

[www.liemershistorie.nl](http://www.liemershistorie.nl)

De Gelderse canon | Mijn Gelderland.

Cultuurhistorie ([gelderland.nl](http:// gelderland.nl))

[wehl.net](http://wehl.net)

<https://geoportaal.gelderland.nl>



## Lijsten van afbeeldingen en tabellen

- Afb. 1. Locatie van het plangebied.
- Afb. 2. Uitsnede van Histland met landschapstypen in en rond het spoortracé.
- Afb. 3. Uitsnede van de cultuurhistorische kaart van Gelderland op topografische ondergrond (laag historisch geografische eenheden, lijnen en vlakken). A = Didamse Leigraaf; B = Wehlse beek.
- Afb. 4. Het spoortracé (globaal aangeduid met een rode lijn) op een uitsnede van de kaart van Christiaan sGrooten uit 1592.
- Afb. 5. Uitsnede uit de Hottinger atlas, 1773-1794 (deze kaarten zijn slecht te georefereren). Grote delen van het gebied tussen Didam en Doetinchem zijn nog onontgonnen. Het spoortracé is globaal aangeduid met een rode lijn.
- Afb. 6. Kadastrale minuut 1811-32 met landgebruik (bron: HisGIS Gelderland).
- Afb. 7. Het spoortracé (rode lijn) op een uitsnede van een kaart uit 1850.
- Afb. 8. Uitsnede van de kaart uit 1850. Op deze kaart zijn aanzetten te zien van de ovale verkaveling.
- Afb. 9. Uitsnede van de kaart uit 1891. De ovale verkaveling is voltooid. Het graf ten zuiden van de in 1885 in gebruik genomen spoorlijn is het graf van Jonkheer L.C. van Nispen. A = De Dassenboomse Allee.
- Afb. 10. Uitsnede van de topografische kaart uit 2022. Een groot deel van de ovale verkaveling ter hoogte van Landgoed Stille Wald is verdwenen. Ten zuidoosten hiervan tot aan Didam heeft schaalvergroting plaatsgevonden (bron: [www.topotijdreis.nl](http://www.topotijdreis.nl)).
- Afb. 11. Geleidelijk aan vindt schaalvergroting in het landschap plaats, vooral te zien ten zuiden bij de spoorlijn, bij Dichteren, nu verdwenen onder de nieuwbouwwijk. Kaart boven 1900, kaart onder 1986 (bron: [www.topotijdreis.nl](http://www.topotijdreis.nl)).
- Afb. 12. Voormalige maalderij met silogebouw uit 1956 bij het treinstation van Wehl, voor en na restauratie (bron: [De Erfgoedstem/Achterhoek.nl](http://DeErfgoedstem/Achterhoek.nl)).
- Afb. 13. Het Jagershuis. Links 1910, rechts onbekend jaartal.
- Afb. 14. 'Buitengoed' Stilliwald in 1900.
- Afb. 15. Uitsnede van een topografische kaart uit ca. 1920 met daarop vermeld de stopplaats Stilliwald (bron: [www.topotijdreis.nl](http://www.topotijdreis.nl)).
- Afb. 16. Station Wehl met verdieping, na 1915 (bron: Het Utrechts Archief-Beeldbank Spoorwegen (cat.nr. 150830)).
- Afb. 17. Station Wehl met graansilo, eind jaren 50 / begin jaren 60 vorige eeuw (bron: [stationsweb.nl](http://stationsweb.nl)).

Tabel 1 Cultuurhistorische elementen deel 1.

Tabel 2 Cultuurhistorische elementen deel 2.

Tabel 3 Scoretabel cultuurhistorie.