

# ZIEKENHUIS 2017

## BEELDKWALITEITSPLAN



Gemeente Doetinchem

Vastgesteld door de gemeenteraad op XX-XX-2018



# ZIEKENHUIS 2017

## BEELDKWALITEITSPAN

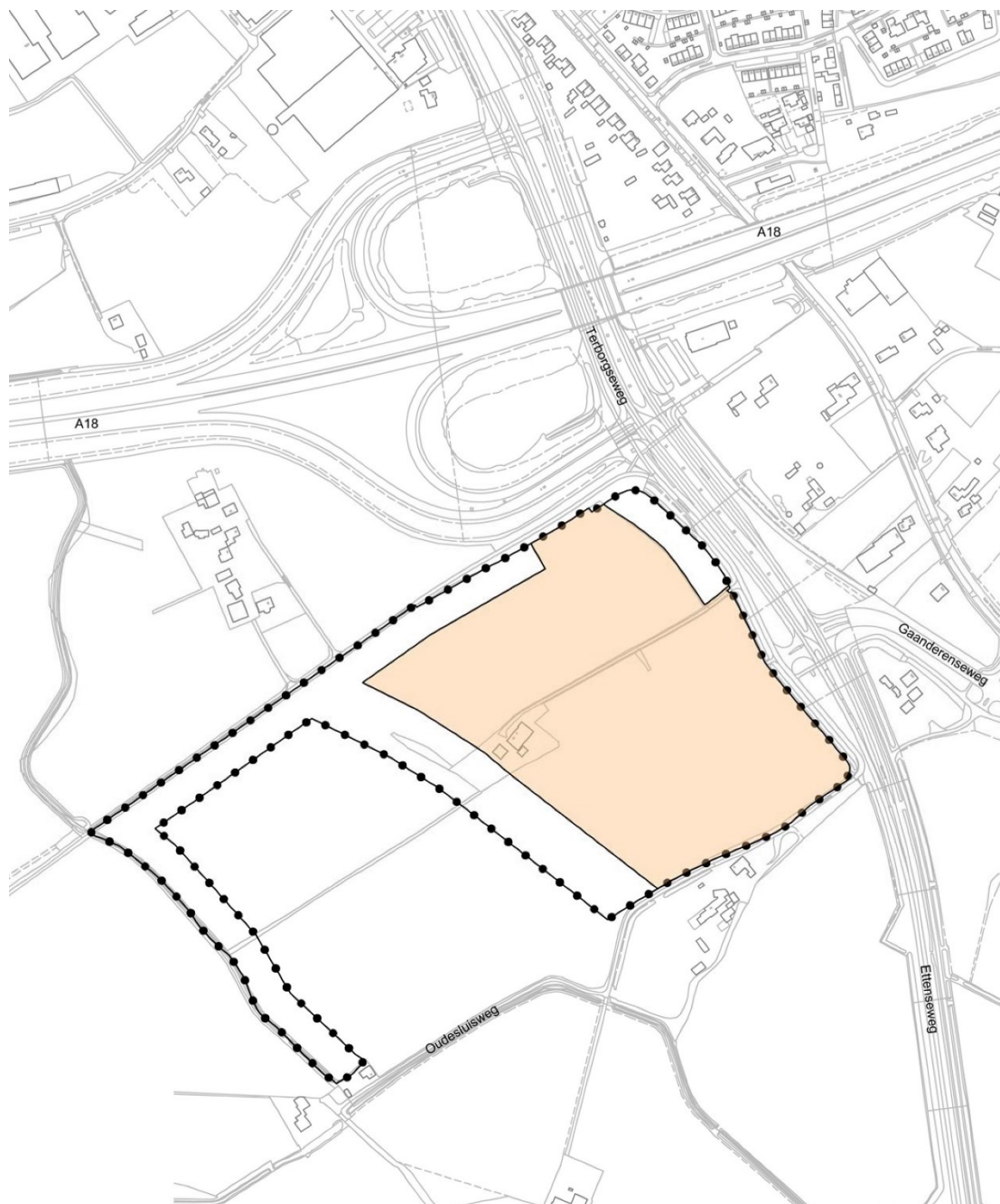


Gemeente Doetinchem

Vastgesteld door de gemeenteraad op XX-XX-2018

# INHOUD

<b>1</b>	<b>INLEIDING</b>	<b>3</b>
1.2	Algemeen	3
1.3	Beeldkwaliteitsplan	
<b>2.</b>	<b>BEELDKWALITEITSEISEN</b>	<b>4</b>
2.1	Algemene eisen	4
2.2	Ruimtelijke inpassing	4
2.3	Bebouwing	5
2.4	Vormgeving bebouwing	6
<b>3.</b>	<b>MONUMENT</b>	<b>7</b>
3.1	Inleiding	7
3.2	Landschappelijke waarde	7
3.3	Beeldkwaliteit	7



↑ *Het bestemmingsplangebied voor het nieuwe Slingeland Ziekenhuis. De bolletjeslijn geeft de grens van het plangebied aan. In het gekleurde vlak ligt de bestemming 'Maatschappelijk( ziekenhuisterrein.*

# 1 INLEIDING

## 1.1 Algemeen

Het bestemmingsplan Ziekenhuis - 2017 bevat een beeldkwaliteitsparagraaf. De gemeenteraad heeft het bestemmingsplan inmiddels vastgesteld, alleen niet expliciet de eisen voor de beeldkwaliteit. Dat is wel nodig, omdat er dan geen juridisch kader is om de beeldkwaliteit aan te toetsen. Dat kader is van belang omdat de nieuwe locatie voor het ziekenhuis (in het buitengebied) volgens de Nota Welstand Doetinchem welstandvrij is. Als een wijziging van het bestemmingsplan nodig is, dan kan de gemeente nadere eisen stellen, zoals voor de beeldkwaliteit. Die eisen voor de beeldkwaliteit zijn er, maar nog zonder juridische status. Het document 'Beeldkwaliteitsplan Ziekenhuis 2017' moet in die status voorzien en worden gekoppeld aan de welstandsnota. In principe wijkt de inhoud van het beeldkwaliteitsplan niet af van die in paragraaf in het bestemmingsplan. Waar nodig bevat dit beeldkwaliteitsplan wel aanvullingen met eisen vanuit andere sectoren in het bestemmingsplan die van invloed zijn op de beeldkwaliteit.

## 1.2 Beeldkwaliteitsplan

Bij de kruising van de snelweg A18 en de provinciale weg N317 krijgt het Slingeland ziekenhuis een opvallend goed in het zicht liggende plek. In Doetinchem geldt een streng welstandbeleid op de plekken waar doorgaans veel mensen komen. Dat zijn de plekken die de stad voor de meeste inwoners en bezoekers eigen en herkenbaar maken. De locatie voor het nieuwe ziekenhuis is een dergelijke plek. Het beeldkwaliteitsplan geeft invulling aan het gemeentelijk welstandbeleid en bevat eisen voor de ruimtelijke inpassing en voor de architectonische vormgeving van het ziekenhuis op de A18-locatie. Het beeldkwaliteitsplan is het kader waaraan de welstandcommissie het integrale ontwerp van het nieuwe ziekenhuis toetst.

## 2 BEELDKWALITEITSEISEN

### 2.1 Algemene eisen

Bij het beeldkwaliteitsplan geldt het voorbehoud dat een ontwerp dat aan de eisen voldoet niet vanzelfsprekend een goed plan is. Creativiteit is niet in woorden te vangen. Afwijken van de richtlijnen is mogelijk met een overtuigende motivatie. Daarbij gelden ook de landelijk erkende algemene welstandeisen. Die eisen richten zich op vakmanschap en zijn van toepassing op het ontwerp van het nieuwe ziekenhuis.

#### *Algemene welstandeisen*

- De verschijningsvorm van het gebouw heeft een relatie met het gebruik ervan en met de wijze waarop het is gemaakt, terwijl de vormgeving ook eigen samenhang en logica heeft.
- Het gebouw levert een positieve bijdrage aan de kwaliteit van de (openbare) buitenruimte. De welstandeisen worden strenger naarmate de openbare betekenis van het gebouw of van de omgeving groter is.
- Het gebruik en de uitwerking van verwijzingen en associaties zijn zo zorgvuldig, dat het concept en de vorm bruikbaar zijn in de bestaande maatschappelijke realiteit van de omgeving.
- Het beeld van het gebouw bevat een heldere structuur, zonder dat de aantrekkingskracht door simpelheid verloren gaat.
- Het gebouw heeft een samenhangend geheel van maatverhoudingen dat beheerst wordt toegepast in ruimtes, volumes en vlakverdelingen.
- Materiaal, textuur, kleur en licht ondersteunen het karakter van het bouwwerk en de ruimtelijke samenhang met de omgeving.

### 2.1 Ruimtelijke inpassing

De eisen over de inpassing van het ziekenhuis in de omgeving staan in het bestemmingsplan in andere paragrafen dan de beeldkwaliteitseisen. Het vermelden van die eisen is hier van belang, omdat ze ook van invloed zijn op de beeldkwaliteit. Beeldkwaliteit is het resultaat van de som van alle visueel waarneembare onderdelen: het ontwerp voor het ziekenhuis gaat niet alleen over een gebouw, maar ook over inpassing van het gebouw, de bijbehorende gebouwen en de ruimtelijke inrichting van het plangebied, in de omgeving. Dat vraagt om een integraal ontwerp voor het plangebied. Voor de beoordeling van het ontwerp zijn goede ruimtelijke analyses van het plangebied in de omgeving nodig en een heldere motivatie hoe de ruimtelijke voorwaarden die uit de analyses komen in het ontwerp zijn verwerkt. Het ontwerp voor het plangebied wordt integraal getoetst, door de gemeente en door de welstandcommissie.

#### *Landschap*

Het Slingeland realiseert een gebouw en de daarbij horende buitenruimte in wat nu landelijk gebied is. Om de ontwikkeling in een dergelijk gebied te kunnen verantwoorden is bij de inpassing het versterken van de ruimtelijke kwaliteit noodzakelijk – in het algemeen, en bij een relatief grootschalige ontwikkeling als die van het ziekenhuis in het bijzonder. De ontwikkeling moet de ruimtelijke, de landschappelijke en cultuurhistorische kwaliteiten van de locatie en het omliggende landschap benutten en waar mogelijk versterken.

#### *Ecologie*

Het plangebied ligt in het Gelders Natuur Netwerk (GNN) en dat betekent dat de verstoring van de natuurlijke en ecologische kwaliteit of potentie, als gevolg van de economische ontwikkeling van het gebied, samen dient te gaan met een substantiële versterking van de natuur- en ecologische waarden in het plangebied en in de daaraan grenzende gebieden. Daarbij hoort het beperken van (strooi)licht in het plangebied dat die waarden kan verstoren.

### *Buitenruimte*

De inrichting van de buitenruimte op het ziekenhuisterrein is hoogwaardig en draagt bij aan het groene karakter van de omgeving, onder meer door het behouden of inpassen van bestaand groen, het inpassen van groene erfscheidingen van bij het rivierenlandschap behorende beplanting en een functioneel doelmatige verharding van het oppervlak. Het ziekenhuis is ook in het donker goed herkenbaar en uitnodigend door een aantrekkelijk verlichtingsplan. De verlichting zorgt voor sociale veiligheid en is aangenaam om te zien.

### *Verkeer en vervoer*

Voor het ziekenhuis is een verkeersveilige bereikbaarheid essentieel. Op de lokale en regionale schaal waarop het ziekenhuis functioneert moet het ziekenhuis voor personeel en bezoekers door meerdere vervoerswijzen, zowel particulier als openbaar, worden ontsloten: lopend, met de (elektrische) fiets, de brommer/scooter, de motor, de auto en de bus. Daarnaast is een goede ontsluiting voor de ambulance en vrachtverkeer (laden en lossen) belangrijk. De vormgeving van de aanvoerwegen naar het ziekenhuis en van de toegang van het ziekenhuisterrein is zodanig dat de doorstroom op de doorgaande routes niet wordt beperkt. Het verkeer dat het terrein op gaat mag nooit zorgen voor blokkades op de doorgaande wegen in de omgeving van het plangebied. Verder is belangrijk dat de bestaande te handhaven woningen en bedrijven aangrenzend aan het plangebied over de weg voor alle verkeerssoorten bereikbaar blijven. Om de eisen vanuit verkeer te kunnen realiseren is op het ziekenhuisterrein een heldere, flexibele en eenvoudig uitbreidbare verkeersstructuur noodzakelijk. Die structuur moet toekomstige ontwikkelingen kunnen opvangen en altijd de veiligheid van alle verkeerssoorten kunnen garanderen.

### *Parkeren en stallen*

Door de ligging is het ziekenhuis het best bereikbaar met de auto. Dat heeft invloed op het aantal parkeerplaatsen dat, lettend op het bruto vloeroppervlak van het ziekenhuis, relatief groot zal moeten zijn. De grootte en de inrichting van de parkeerterreinen zijn van grote invloed op het beeld van de locatie, net als een gebouwde parkeervoorziening. Wat voor de auto geldt is ook op het stallen van fietsen, elektrische fietsen, snorfietsen, bromfietsen en scooters van toepassing. Voor (het tijdelijk parkeren van) taxi's is bij de hoofdingang ruimte nodig, zodanig dat die taxi's het overig haal- en brengverkeer niet belemmeren.

### *Geluid*

Voor de situering van het ziekenhuis en de zorg gerelateerde functies zijn de geluidcontouren van de snelweg A18 en de provinciale weg N317 van invloed.

### *Waterretentie*

Het vasthouden van regenwater in het gebied om piekafvoer te voorkomen (retentie), vindt plaats op het eigen terrein van het ziekenhuis. Voor het bufferen van hemelwater zijn diverse mogelijkheden, maar een vuistregel is dat 10 tot 15% van het plangebied daarvoor nodig is.

## **2.2 Bebouwing**

In het plangebied komt een ziekenhuis met maximaal 45.000 m<sup>2</sup> bruto vloeroppervlak. Hiervan is maximaal 40.000 m<sup>2</sup> voor de ziekenhuisfunctie en maximaal 5.000 m<sup>2</sup> voor de huisvesting van direct aan het ziekenhuis gerelateerde zorg- en retailfuncties. Het grondoppervlak van het ziekenhuis is maximaal 20.000 m<sup>2</sup>. Naast het ziekenhuis komt in het plangebied een gebouwde parkeervoorziening waarvan het grondoppervlak maximaal 20.000 m<sup>2</sup> zal zijn. De bedoeling is om de parkeervraag zoveel mogelijk in de gebouwde parkeervoorziening op te lossen.

- Om een rommelig beeld van het ziekenhuisterrein te voorkomen zit het totale bouwprogramma van het ziekenhuis in zo min mogelijk gebouwen. Ook de gebouwde parkeervoorziening, (fietsen)stallingen, opslag, nutsvoorzieningen, trafo's en containers maken deel uit van dat programma.
- De gebouwen op het ziekenhuisterrein vormen een ensemble dat in architectuur en uitstraling aan elkaar gerelateerd is. Daar bij is het hoofdgebouw dominant in vorm, massa en situering.



## 2.3 Vormgeving bebouwing

### *Algemeen*

- Vanwege de ligging heeft de bebouwing een alzijdige hoogwaardige, representatieve uitstraling, zowel langs de wegen als aan de zijde van het landschap. Met het landschap gaat het gebouw een relatie aan die aansluit op de specifieke kenmerken van het landschap.
- Met oog op de gebruiksmogelijkheden van het ziekenhuis is een sterke mate van flexibiliteit belangrijk. Het vergroten of verkleinen van het gebouw door het toevoegen of afstoten van modules mag de vormgeving van het gebouw in essentie niet aantasten.
- De vormgeving van de bebouwing wordt primair bepaald door de functionaliteit en de zeggingskracht.
- De vormgeving van het ziekenhuis is eenduidig en bestaat niet uit een samenstel van vormen.
- Door de vormgeving, het materiaalgebruik en het kleurgebruik heeft de bebouwing geen massieve uitstraling en voegt het zich goed in het (rivieren)landschap.
- Het ziekenhuis heeft een levendige gevelopbouw: geen regelmaat en repetitie, maar een geleiding met een korrelgrootte die aansluit bij de maat en de schaal van het landschap.
- Het gevelbeeld is rustig en de gevel bestaat voor een groot deel uit één basismateriaal, dat bij voorkeur over de gehele daklijn wordt doorgezet. Het kleurenpalet sluit aan op dat van het landschap, waarbij één basiskleur de hoofdtoon vormt.
- Aandacht voor een zorgvuldige detaillering, passend bij het kleinschalige karakter en uitstraling van het gebouw.

### *Entrees*

- De hoofdentree van het ziekenhuis ligt aan de zijde van de Ettenseweg (de provinciale weg N317) en is een bijzonder element van het gebouw: direct herkenbaar en uitnodigend van karakter. De hoofdentree is integraal onderdeel van de vormgeving van het gebouw.
- De hoofdentree ligt op de voor het ziekenhuis – wat betreft de interne en de externe organisatie – meest functionele plek van het gebouw.
- De overige entrees – voor spoedeisende hulp voor ambulances, spoedeisende hulp voor patiënten met eigen vervoer, lijkwagens, personeel, aan- en afvoer van goederen, afvoer van afval – zijn in maat en schaal duidelijk ondergeschikt aan de hoofdentree.

### *Bouwhoogte*

- Het ziekenhuis is een liggend gebouw, het is breder dan het hoog is. De bebouwing beslaat maximaal vijf functionele bouwlagen. Dat is maximaal 20 meter. Als het voor de logistiek binnen het ziekenhuis aantoonbaar nodig is, dan is voor maximaal 15% van het bebouwd oppervlak van het ziekenhuis een bouwhoogte van maximaal 26 meter mogelijk.
- Voor de technische installaties (inclusief zonnecollectoren) op of aan de bebouwing geldt dat deze geen afbreuk doen aan de vormgeving van de bebouwing. Waar ze in het zicht komen, zijn ze integraal onderdeel van de vormgeving van het gebouw.
- De gebouwde parkeervoorziening mag maximaal 20 meter hoog worden, maar dient duidelijk ondergeschikt te zijn aan het hoofdgebouw, het ziekenhuis.

### *Reclame*

- De naam van het ziekenhuis en eventuele overige naamborden zijn integraal onderdeel van de architectuur van het gebouw.
- Vlaggenmasten en eventuele reclameobjecten zijn in overleg met de gemeente mogelijk, waarbij het belangrijkste uitgangspunt is dat de uitingen passen in het totaalbeeld.

## 3 MONUMENT

### 3.1 Inleiding

In het plangebied is één gemeentelijk monument aanwezig. Op het perceel Kernnaderallee 5/5a staat hallehuis boerderij 't Mentingslag uit 1783, dat volgens de redengevende beschrijving een monument is door de fraaie harmonische architectuur en de landschappelijke waarde. Het beeldkwaliteitsplan bevat geen specifieke criteria voor het monument zelf. Die staan al in de Erfgoedwet en de gemeentelijke Erfgoedverordening. Voor het beeldkwaliteitsplan zijn vooral de beeldbepalende kwaliteiten in relatie tot de directe omgeving belangrijk. De ontwikkeling in het plangebied mag die kwaliteiten niet onevenredig aantasten.

### 3.2 Landschappelijke waarde

Van oorsprong was de omgeving van de boerderij een kleinschalig agrarisch landschap met graslanden, natuur die de rivier begeleid en lijnvormige houtige elementen rond agrarische percelen. Er lagen verspreid in het gebied enkele woonerven. Op dit moment oogt het landschap relatief monotoon: functionele graslanden, met slechts hier en daar nog fragmentarisch wat natuur en houtige lijnvormige elementen. Wel liggen er nog verspreid in het gebied enkele woonerven. In het nu heeft de landschappelijke waarde in de redengevende beschrijving vooral betrekking op het monument zelf. De boerderij is dan een solitair element in het relatief open landschap en heeft door de goede zichtbaarheid een beeldbepalende waarde voor het gebied.

### 3.3 Beeldkwaliteit

Om de ontwikkeling van het ziekenhuis in het landelijke gebied te kunnen verantwoorden moet de ontwikkeling de ruimtelijke, de landschappelijke en cultuurhistorische kwaliteiten van de locatie en het omliggende landschap benutten en waar mogelijk versterken. Bij de ontwikkeling van het ziekenhuis komt dat vooral neer op het waar mogelijk versterken. Uitgaande van het oorspronkelijke landschap als referentie zou dat voor de boerderij een kleinschalige setting, een solitaire ligging en een functionele relatie met het landschap betekenen. Zichtbaarheid is ondergeschikt aan de kenmerken van het landschap. Hoge erfbeplanting had bijvoorbeeld oorspronkelijk een functie om boerderijen te beschermen tegen weer en wind. Zo is een bomenrij als erfbeplanting goed denkbaar aan de zijde van de boerderij waar de meeste voorkomende wind op valt. Lettend op de relatieve grootschaligheid van het ziekenhuis is het een illusie om de oorspronkelijke landschappelijke kenmerken te kunnen herstellen. Nodig is een hedendaagse vertaling van die kenmerken.

Voor de beeldkwaliteit geldt dat het monument een duidelijk herkenbaar element moet zijn in het landschap dat ontstaat en voorts een duidelijke functionele relatie moet krijgen met dat nieuwe landschap.