

SCHETSONTWERP - parkruimte

Parkeren
 A: 22
 B: 22
 C: 06
 D: 05
 E: 35 (in de bak)

Totaal aantal parkeerplaatsen 90 aanwezig, 88 nodig conform beeldkwaliteitplan.

Wadi
 F: 111 m³
 G: 19,2 m³
 H: 48,2 m³
 I: 158 m³
 J: 71 m³

Totaal bergingscapaciteit wadi's bedraagt 408 m³, hiermee wordt voldaan aan bergingsopgave waterschap van ca. 370 m³.

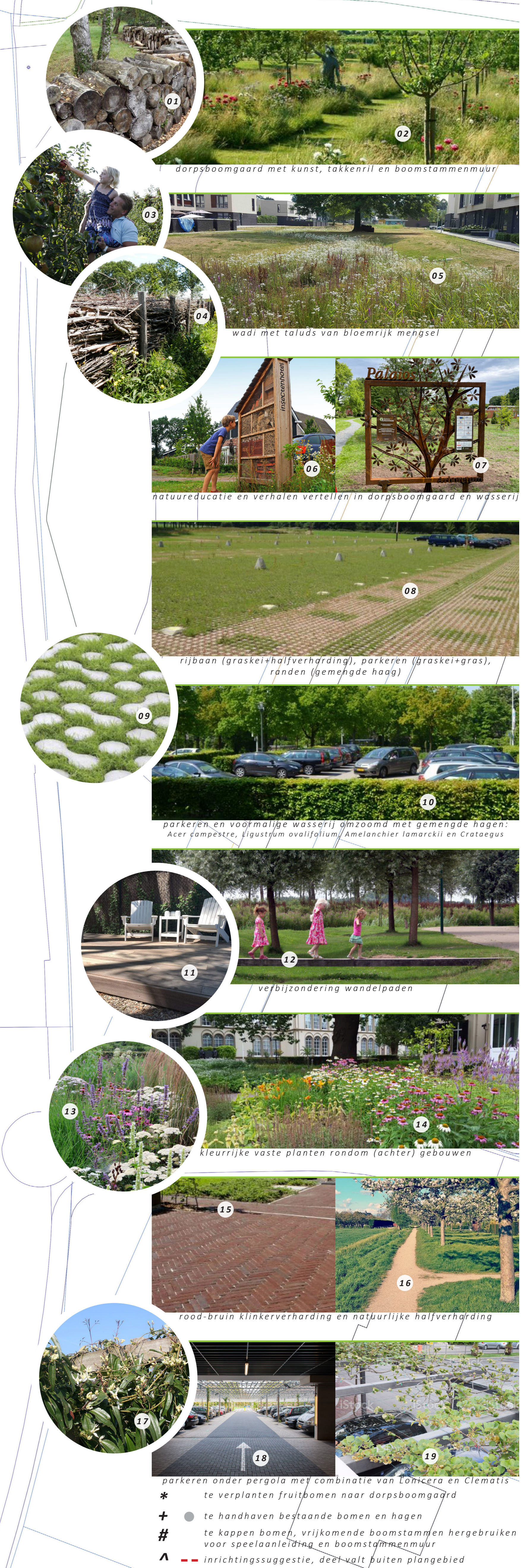
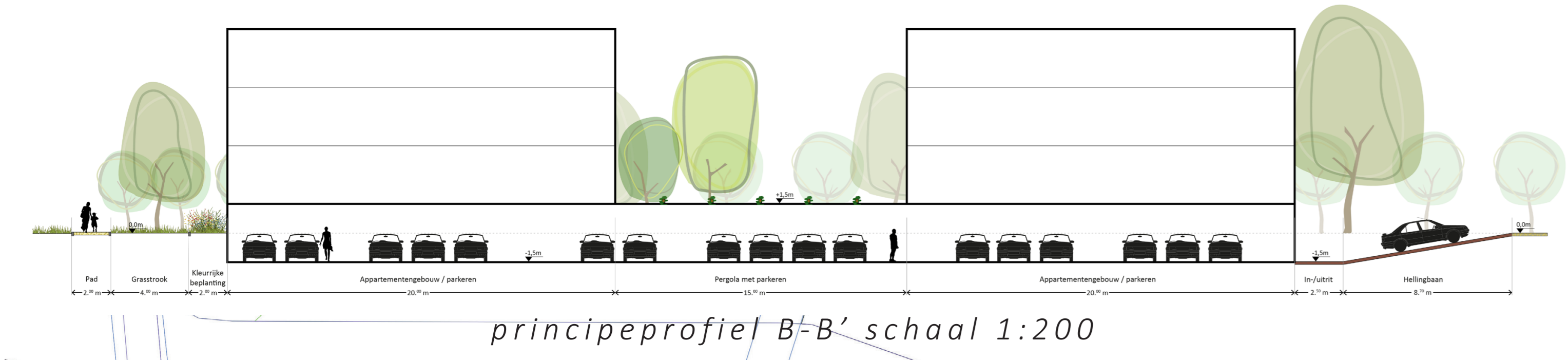
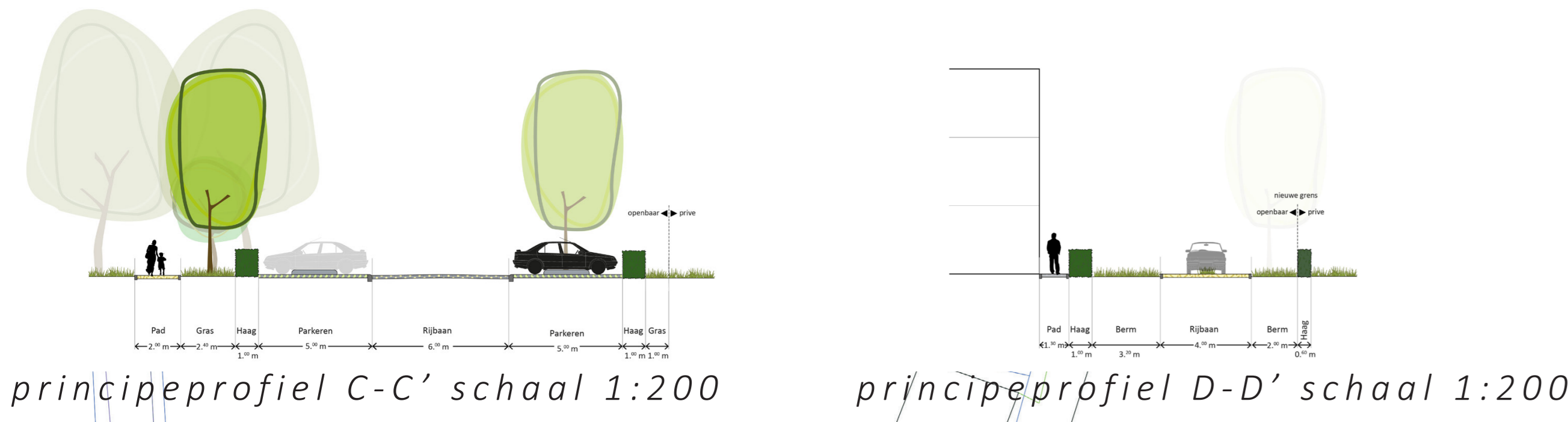
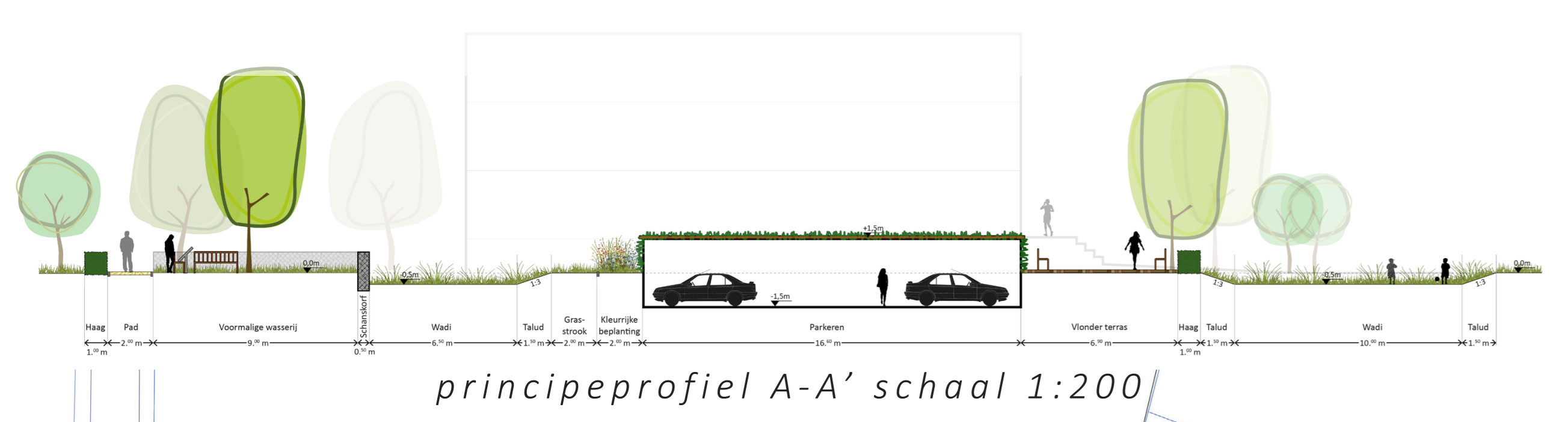
Mens en natuur
 In het ontwerp is voor de mens een padenstructuur aangelegd van natuurlijke halfverharding (15), die voor iedereen goed begaanbaar is. Een fraaie rondgang is hierdoor mogelijk. Daarnaast zijn er plantvakken (12) met fraai bloeiende en kleurrijke vaste planten, die het jaarrond een sierwaarde hebben. Een dorpsboomgaard (02) en een prettige verblijfsplek ter plaatse van de voormalige wasserij (21) maken de parkruimte tot een aangename leefomgeving voor de mens. Aan de voorzijde van de appartementen is ruimte gemaakt voor groot vlonderterras, waar zitten en verblijf mogelijk is. Een groot deel van de bestaande bomen blijft gehandhaafd en zijn zorgvuldig ingepast. Dit geeft deze nieuwe leefomgeving gelijk een volwassen karakter.

Voor de dieren (en natuur) is een meerwaarde gecreëerd, door het toepassen van een takkenril (04), een boomstammenmuur (01) van hergebruikt hout, een drietal marterhopen (20), een insectenhotel (06) en een grote variatie aan beplanting. Van de bomen die gekapt moeten worden kunnen de takken gebruikt worden om de marterhopen en de takkenril te maken. De stammen kunnen gebruikt worden als natuurlijke speelaanleiding door deze neer te leggen in de wadi's en ook de boomstammenmuur mee te maken. Deze muur van hout dient als schuilplek voor kleine zoogdieren, vogels en insecten. De dorpsboomgaard met bloemrijk mengsel en een variatie aan fruitbomen samen met de gemengde hagen (10) rondom de parkeerkeffers en de voormalige wasserij maken de totale parkruimte tot een waardevolle leefomgeving voor de dieren (en natuur). De biodiversiteit wordt vergroot en de leefomgeving voor de aangetroffen soorten vanuit de natuurtoets wordt versterkt. De marterhopen bieden bescherming en dienen als verblijfsplaats voor de steenmarter. De hiervoor beschreven inrichting versterkt het faerageergebied van de ransuil en voor de gewone dwergvleermuis moet in de gebouwen een voorziening voor verblijf worden getroffen. De voorgestelde inrichting is voor veel algemene soorten een verbetering, maar meer specifiek ook voor de huismus en de egel.

De contouren van de voormalige wasserij worden aangezet met enerzijds die gemengde haag (10) en anderzijds een schanskorf (22). De schanskorf wordt gevuld met gebroken puin van de wasserij. Dit is, net als het hergebruiken van de boomstammen, een circulaire gedachte. Met informatieborden (07) kunnen de verhalen van de geschiedenis van de plek worden verteld. De plek van de voormalige wasserij wordt een verblijfsplek, waar ontmoeting kan plaatsvinden. Een gezamenlijke verblijfsplek voor iedereen.

Aan de straatzijde van de Keppelseweg worden de drie gebouwen met hagen aangezet voor onderlinge samenhang aan de straat. Tussen de hagen door sluiten een drietal paden aan om de parkruimte bereikbaar en toegankelijk te maken. De hagen, samen met een accentboom zorgen voor de herkenning en de identiteit van de plek. Een parkruimte, als prettige leefomgeving voor mens en dier.

toelichting



Lamsweerde en Plak; Wehl

inrichting parkruimte