

Pinnedijk 11 - 2023

Bijlagen bij regels



Ontwerp

Inhoudsopgave

Bijlagen bij regels	5
Bijlage 1 Richtlijn 'Verrekening bij landschappelijk inpassing'	6
Bijlage 2 Landschapstypen	9
Bijlage 3 Leidraad Toetsingskader Landschapelementen	11
Bijlage 4 Lijst van aan huis gebonden beroepen en bedrijven	21
Bijlage 5 Lijst van vrije beroepsbeoefenaars	23
Bijlage 6 Lijst van neven-/hergebruiksactiviteiten	24
Bijlage 7 Nota Parkeernormen Auto en Fiets Gemeente Doetinchem	28
Bijlage 8 Landschappelijke inpassing Pinnedijk 11 Gaanderen	49
Bijlage 9 Ruimtelijke richtlijnen VAB-initiatieven	51
Bijlage 10 Inventarisatie cultuurhistorische waarde Pinnedijk 11	57

Bijlagen bij regels

Bijlage 1 Richtlijn 'Verrekening bij landschappelijk inpassing'

Verrekening (richtlijn)

Te realiseren eenheden landschapselementen op percelen van 500 tot 2000 m²- per 500 m² perceel.

Enkele opgaande beplanting	20 strekkende meter
Boomgaard	niet haalbaar
Vlakvormige opgaande beplanting	40 m ²
Haag	25 strekkende meter
Poel	niet haalbaar
Vlakvormig riet – natte oever	30 m ²

Te realiseren eenheden landschapselementen op percelen vanaf 2000 m² – per 500m² perceel.

Enkele opgaande beplanting	20 strekkende meter
Boomgaard	80 m ²
Vlakvormige opgaande beplanting	40 m ²
Haag	50 strekkende meter
Oeverlijn poel	15 strekkende meter
Vlakvormig riet – natte oever	30 m ²

Aandachtspunten:

- Een combinatie van elementen is ook mogelijk. De totale hoeveelheid landschapselementen moet daarbij wel gehaald worden.
- Een poel moet een minimale wateroppervlakte van 50 m² (exclusief talud) hebben. Anders kan deze niet als zodanig functioneren. Op een klein perceel is het dan vrij onmogelijk om een goede poel te realiseren. De in de beschrijving genoemde minimale maten zijn leidend.

Welke landschapselementen valt onder:

Enkele opgaande beplanting:

- Elzensingel
- Bossingel
- Laan
- Knotboom
- Fruitlaan
- Bomenrij

Boomgaard:

- Hoogstamboomgaard
- Halfstamboomgaard
- Struikenboomgaard

Vlakvormige opgaande beplanting:

- Houtwal
- Struweelrand
- Hakhoutbos
- Griend

Haag:

- Knip- of scheerheg
- Struweelhaag
- Vlechthege

Oeverlijn vijver:

- Poel en klein historisch water

Vlakvormig riet – natte oever:

- Rietzoom en klein rietperceel
- Natuurvriendelijke oever

Welke landschapselementen is in welk landschapstype toe te passen

Essenlandschap

Kampenlandschap

Heideontginning

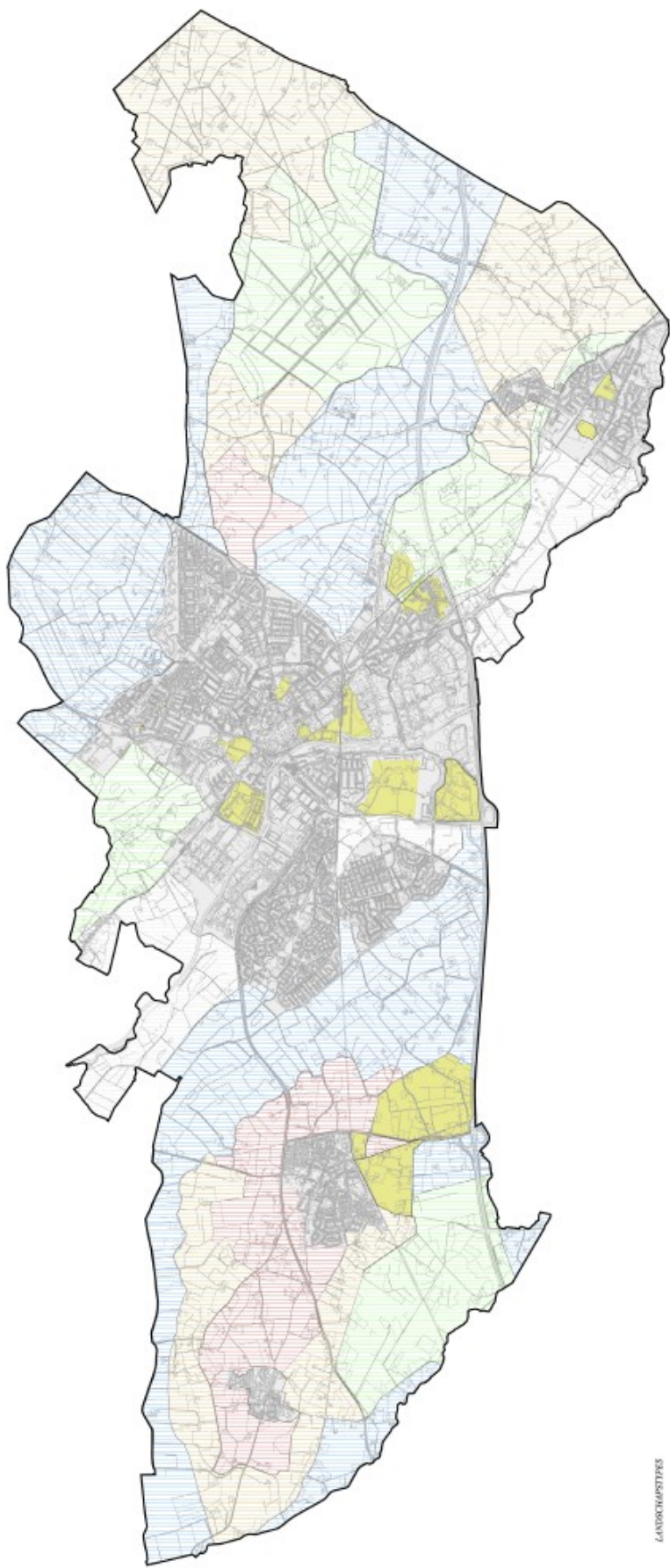
Rivierweide

Bos- en
Landgoedern

Poel en klein historisch water		X	X	X	
Houtwal	X	X	X		
Elzensingel		X	X	X	
Bossingel	X	X			X
Knip- of scheerheg	X	X		X	X
Struweelhaag	X	X	X	X	
Laan			X		X
Knotboom		X	X	X	X
Hoogstamboomgaard		X	X	X	X
Struweelrand	X	X		X	
Vlechtheg	X	X		X	
Fruitlaan		X			X
Halfstamboomgaard					X
Struikenboomgaard					X
Hakhoutbosje		X	X		X
Griend				X	
Bomenrij	X	X	X		
Rietzoom en klein rietperceel			X	X	
Natuurvriendelijke oever			X	X	

Welk landschapstype waar van toepassing is, is te vinden in bijlage 'Landschapstypen'.

Bijlage 2 Landschapstypen



LANDSCHAPSTYPES

LANDSCHAPSTYPES

Essenlandschap

Kamperlandschap

Natte broek- en heideontginningen

Rivierveidenlandschap

Bos- en landgoederen

WELSTANDSZONES

Beeldkwaliteitsplan

Bijlage 3 Leidraad Toetsingskader Landschapelementen

Leidraad

Toetsingskader Landschapselementen

Landschapselementen

1. Poel en klein historisch water
2. Houtwal
3. Elzensingel
4. Bossingel
5. Knip- of scheerheg
6. Struweelhaag
7. Laan
8. Knotboom
9. Hoogstamboomgaard
10. Struweelrand
11. Vlechtheg
12. Fruitlaan
13. Halfstamboomgaard
14. Struikenboomgaard
15. Hakhoutbosje
16. Griend
17. Bomenrij
18. Rietzoom en klein rietperceel
19. Natuurvriendelijke oever

I. Poel en klein historisch water

Poelen zijn natuurlijke of gegraven laagtes. Vaak vervulden poelen meerdere functies, onder andere om vee te kunnen laten drinken. Het is belangrijk de historische contouren/vormen te behouden. Openheid rondom (een deel van) de poel kan de zichtbaarheid en beleefbaarheid vergroten en is van belang om een goed voortplantingsbiotoop voor amfibieën te behouden. Vaak stonden er wel enkele bomen bij een poel voor schaduw voor de dieren en tegen verdamping.

Instapeisen

- Zowel een poel als een klein historisch water is doorgaans een geïsoleerd stilstaand water dat gevoed wordt door grond- en/of regenwater.
- Een poel mag in verbinding staan met sloten of greppels wanneer sprake is van een natuurlijke eenheid die vrij afwatert.
- Een poel heeft een wateroppervlak van minimaal 0,5 en maximaal 50 are.
- De poel of vijver heeft een natuurlijk talud, er is geen gebruik gemaakt van vijverfolie.

Inrichtingseisen bij aanleg poel en klein historisch water:

- oppervlakte poel gemeten vanaf insteek talud met maaiveld minimaal 150 m²;
- oppervlakte poel gemeten vanaf insteek talud met maaiveld maximaal 700 m²;
- de oeverlengte moet minimaal 40 meter bedragen;
- diepte poel maximaal 2,50 meter;
- taluds minimaal 1:3;
- grondwaterstand locatie waar poel wordt aangelegd in september niet dieper dan 1,30 m onder het maaiveld;
- indien de zone rond de poel wordt ingezaaid met een mengsel, dient het mengsel uitsluitend
- inheemse plantensoorten te bevatten.
- afstand tussen nieuwe poelen tenminste 100 meter.

2. Houtwal

Houtwallen zijn bepalend voor het kleinschalige kampenlandschap op de zandgronden. Deze lijnvormige landschapselementen hebben een sterke samenhang met het omringende landschap. Ze vormen een belangrijk biotoop voor flora en fauna in het cultuurlandschap en zijn tevens van belang voor de oriëntatie van vleermuizen.

Instapeisen

- Een houtwal is een vrijliggend lijnvormig en aaneengesloten landschapselement met een opgaande begroeiing van inheemse bomen en struiken. De houtwal kan gesitueerd worden op een aarden wal.
- De houtwal is minimaal 20 meter lang en maximaal 15 meter breed.

Inrichtingseisen bij aanleg Houtsingel en houtwal

- alleen gebruik inheemse bomen en struiken;
- plantverband van minimaal 1,25 m x 1,25 meter of 1,50 m x 1,00 meter en maximaal 2,00 m x 2,00 meter;
- aanplant met 2- of 3 jarig bosplantsoen van inheemse soorten;
- raster minimaal op 1 meter uit de voet van de buitenste rij;
- afstand tussen 2 nieuwe parallel lopende houtwallen op één perceel is tenminste 50 meter.

3. Elzensingel

Elzensingels zijn lijnvormige landschapselementen die grotendeels bestaan uit een enkele rij zwarte elzen en vaak langs slootkanten staan. Deze elzensingels komen vooral voor in het laagveen-, zand of rivierengebied. Elzensingels zijn van groot belang voor de inheemse flora en fauna.

Instapeisen

- Een elzensingel is een lijnvormig landschapselement dat grotendeels bestaat uit een rij Zwarte els en als hakhout wordt beheerd.
- Een elzensingel is minimaal 20 meter lang.

Inrichtingseisen bij aanleg elzensingel

- alleen gebruik inheemse elzen plantsoen / bomen;
- minimaal 20 stuks plantsoen per 20 meter elzensingel aanplanten;
- aanplant met 2- of 3 jarig bosplantsoen van inheemse soorten;
- raster minimaal op 1 meter uit de voet van de rij;
- afstand tussen 2 nieuwe parallel lopende elzensingels op een perceel is tenminste 20 meter.

4. Bossingel

Bossingels en kleine bosjes zijn landschapselementen die bestaan uit hoog opgaande beplanting. Het kunnen doorgesloten hakhoutwallen zijn, maar ook recent aangelegde houtsingels. Een bosje is een klein vrij liggend vlakelement, een singel is een lijnvormig element.

Instapeisen

- Een bossingel is een vrij liggend lijnvormig en aaneengesloten landschapselement met opgaande begroeiing van inheemse bomen en struiken.
- Een bossingel is minimaal 20 meter lang.

Inrichtingseisen bij aanleg bossingel

- alleen gebruik inheemse bomen en/of struiken;
- plantverband van minimaal 1,25 m x 1,25 meter of 1,50 m x 1,00 meter en maximaal 1,50m x 1,50 meter;
- aanplant met 2- of 3 jarig bosplantsoen van inheemse soorten;
- raster minimaal op 1 meter uit de voet van de buitenste rij;
- afstand tussen 2 nieuwe parallel lopende bossingels op één perceel is tenminste 50 meter.

5. Knip- of scheerheg

Heggen zijn al eeuwen te vinden in het Nederlandse cultuurlandschap. Op de droge gronden dienden de heggen veelal als eigendoms- of perceelscheiding. De doornige meidoorn kon daarnaast ook nog een veekerende functie hebben. Met de komst van het prikkeldraad zijn veel heggen uit het landschap verdwenen. Door het regelmatig knippen heeft de heg een strak en recht uiterlijk. Heggen zijn van belang voor flora en fauna, zo bieden ze schuilmogelijkheden voor diverse diersoorten.

Instapeisen

- Een knip- of scheerheg is een vrijliggend lijnvormig landschapselement, met een aaneengesloten begroeiing van inheemse bomen en/of struiken, dat wordt geknipt of geschoren.
- Een knip- of scheerheg is minimaal 25 meter lang.
- Een knip- of scheerheg kan periodiek gevlochten worden.

Inrichtingseisen bij aanleg knip- of scheerheg

- alleen gebruik inheemse bomen en/of struiken;
- het betreft een element met één- of twee rijen;
- plantafstand in de rij bij 1 rij minimaal 0,25 meter en maximaal 0,40 meter en bij twee rijen plantafstand in de rij minimaal 0,30 cm en maximaal 0,50 meter en afstand tussen rijen minimaal 0,30 meter en maximaal 0,50 meter;
- aanplant met 2- of 3 jarig bosplantsoen van Nederlandse herkomst;
- mogelijk raster minimaal op 1 meter uit de voet van de buitenste rij.

6. Struweelhaag

Struweelhagen komen in heel Gelderland voor en er zijn vele lokale varianten. Een struweelhaag wordt minder frequent gesnoeid en kan daardoor breder uitgroeien. Soms is er sprake van speciale beheervormen zoals vlechtheggen. Struweelhagen vormen een belangrijk leefgebied voor aan struwelen en zomen gebonden flora en fauna.

Instapeisen

- Een struweelhaag is een vrijliggend lijnvormig landschapselement met een aaneengesloten opgaande begroeiing van inheemse, overwegend doornachtige, struiken.
- Een struweelhaag is minimaal 25 meter lang.
- Hagen die minimaal eenmaal per 3 jaar worden gesnoeid horen tot het beheertype Knip- of scheerheg.

Inrichtingseisen bij aanleg struweelhaag

- alleen gebruik inheemse struiken, waarvan 50% bestaat uit doornachtige struiken;
- het betreft een element met één- of twee rijen;
- plantafstand in de rij bij 1 rij minimaal 0,25 meter en maximaal 1 meter en bij twee rijen plantafstand in de rij minimaal 0,50 cm en maximaal 1,00 meter en afstand tussen rijen minimaal 0,50 m en maximaal 1,00 meter;
- aanplant met 2- of 3 jarig bosplantsoen van inheemse soorten;
- raster minimaal op 1 meter uit de voet van de buitenste rij;
- afstand tussen 2 nieuwe parallel lopende struweelhagen op een perceel is tenminste 50 meter.

7. Laan

Lanen zijn wegen die aan beide zijde met een of meerdere rijen bomen zijn beplant. Vooral op landgoederen en buitenplaatsen zijn ze in het verleden aangeplant. Lanen werden niet alleen aangeplant uit esthetische motieven, maar dienden ook als beschutting tegen weersinvloeden en voor de houtproductie. Lanen zijn van belang voor aan oude bomen of boomholten gebonden vogels en vleermuizen en op bomen groeiende mossen en korstmossen.

Instapeisen

- Een laan is een weg of pad, die aan beide zijden met een of meerdere rijen bomen is beplant en is bedoeld en aangelegd als laan.
- Bij een laan gaat het meestal om bomen van dezelfde soort en leeftijd en er is sprake van een herkenbaar en regelmatig plantverband.
- Onder dit beheertype vallen ook dijken met een weg, bovenop de kruin van de dijk, die aan beide zijden met bomen is beplant.
- Een laan is minimaal 40 meter lang.

Inrichtingseisen bij aanleg laan

- alleen gebruik inheemse bomen;
- plantafstand in de rij minimaal 8 en maximaal 12 meter;
- afstand tussen twee bomenrijen maximaal 8 meter;
- aanplant laanbomen met minimale boommaat 10-12;
- raster minimaal op 1 meter uit het hart van de buitenste rij.

8. Knotboom

Knotbomen zijn bomen met een opgaande stam, waarbij periodiek de boven op die stam groeiende takken (of pruik) worden gesnoeid. Op deze snoeihoogte ontstaat een vergroeiing van de stam: de knot. Knotteiken worden traditioneel een keer in de zeven tot acht jaar geknot, knotessen eens in de vijf tot zes jaar en knotwilgen en -populieren worden meestal eens in de vier jaar geknot.

Knotbomen bieden broedgelegenheid aan diverse vogels. Vooral oude knotbomen kunnen zeldzame mossen en korstmossen herbergen.

Instapeisen

- Een knotboom is een inheemse loofboom, waarvan de stam periodiek op een hoogte van minimaal 1,0 meter boven maaiveld wordt afgezet (geknot).
- Knotbomen kunnen solitaire bomen zijn, rijen of kleine groepen.

Inrichtingseisen bij aanleg knotboom

- alleen gebruik inheemse bomen;
- plantafstand in de rij minimaal 5 meter en maximaal 25 meter;
- aanplant 'laanbomen' met minimale maat 10-12 of 3 jarige onbewortelde wilgenstek;
- raster minimaal op 1 meter uit de voet van de buitenste rij;
- afstand tussen 2 nieuwe parallel lopende knotbomenrijen op een perceel is tenminste 20 meter.

9. Hoogstamboomgaard

Een hoogstamboomgaard is een boomgaard of boomweide met fruit- of notenbomen. Hoogstamboomgaarden komen vooral voor als onderdeel van het boerenerf, maar ook bij landgoederen en buitenplaatsen waren vaak boomgaarden te vinden. Hoogstamboomgaarden komen met name voor op kleigronden, op zandgrond zijn ze relatief schaars. Boomgaarden worden vaak door een heg, haag of sloot afgescheiden van de omgeving. De ondergrond van de hoogstamboomgaard is vaak een begraasd grasland. Hoogstamboomgaarden vormen naast hun landschappelijke betekenis ook een belangrijk leefgebied voor diverse diersoorten.

Instapeisen

- Een hoogstamboomgaard is een verzameling van fruitbomen, met een stam van minimaal 1,50 meter hoog en waarvan de onderbegroeiing bestaat uit een grazige vegetatie.
- Een hoogstamboomgaard bestaat uit minimaal 6 fruitbomen en heeft een dichtheid van minimaal 50 en maximaal 200 bomen per hectare.
- Een hoogstamboomgaard is vaak in een cluster geplant en duidelijk afgescheiden van de omgeving.

Inrichtingseisen bij aanleg hoogstamboomgaard

- Minimaal 6 bomen;
- Stam van minimaal 1,50 meter hoog;
- Dichtheid van minimaal 50 en maximaal 200 fruitbomen per ha.;
- Aanplant fruitbomen met minimale maat 8-10;
- Rond jonge bomen boomkorf aanbrengen indien perceel wordt beweid.

10. Struweelrand

Struweelranden zijn aaneengesloten randen die bestaan uit ruigtekruiden, struiken of een combinatie van beide. Deze randen kunnen zich ontwikkelen vanuit een extensief beheerde situatie, of aangeplant worden. Kenmerk van een struweelrand is dat deze zowel vrij kan liggen, als aansluiten op een ander element. Struweelranden kunnen dienen als overgangsgebied tussen een agrarisch perceel en bos. Ze zijn vooral van belang voor insecten, amfibieën, reptielen, broedvogels en planten.

Instapeisen

- Een struweelrand is een aaneengesloten rand met een wisselende beplanting (bramen en/of andere inheemse bomen of struiken) en een kruidachtige begroeiing van inheemse grassen en kruiden die zich spontaan ontwikkelen.
- De rand is minimaal 25 meter lang en maximaal 20 meter breed.
- Maximaal 50% van de oppervlakte van de rand wordt ingenomen door bomen en/of struiken.
- De struweelrand kan langs een bosrand of een landschapselement liggen, maar ook vrij in het veld, bijvoorbeeld langs een perceelsrand.

Inrichtingseisen bij aanleg struweelrand

- in de rand koomen minimaal 10 inheemse grassen en/of kruiden voor. Om hiertoe te komen mag de rand ook worden ingezaaid met een (inheems) zaadmengsel.

11. Vlechtheg

Een vlechtheg is een heg waarbij door het half inkappen en horizontaal buigen van takken een dichte heg wordt gevormd. Het historische hoofddoel van vlechtheg is veekering. Bijkomende voordelen van deze beheersvorm is dat de heg door het vlechten wordt aangezet tot natuurlijke verjonging. Een vlechtheg kan daardoor eeuwenoud worden.

Vlechtheggen vormen een belangrijk leefgebied voor aan struwelen en zomen gebonden flora en fauna.

Instapeisen

- Een vlechtheg is een vrijliggend lijnvormig landschapselement met een aaneengesloten, (deskundig) gevlochten begroeiing van inheemse, overwegend doornachtige, struiken.
- Een vlechtheg is minimaal 25 meter lang.

Inrichtingseisen bij aanleg gelegde heg/vlechtheg

- alleen gebruik inheemse bomen en/of struiken;
- het betreft een element met één- of twee rijen;
- plantafstand in de rij bij 1 rij minimaal 0,25 meter en maximaal 0,40 meter en bij twee rijen plantafstand in de rij minimaal 0,30 cm en maximaal 0,50 meter en afstand tussen rijen minimaal 0,30 meter en maximaal 0,50 meter;
- aanplant met 2- of 3 jarig bosplantsoen van Nederlandse herkomst;
- raster minimaal op 1 meter uit de voet van de buitenste rij;
- afstand tussen 2 nieuwe parallel lopende heggen op een perceel is tenminste 50 meter.

12. Fruitlaan

Fruitlanen zijn wegen die zijn beplant met een of meerdere rijen fruitbomen. Lanen werden niet alleen aangeplant uit esthetische motieven, maar dienden ook als beschutting tegen weersinvloeden en voor de houtproductie. Lanen vormen niet zelden de oprit naar landhuis of boerderij. Lanen zijn van belang voor oude bomen of boomholten gebonden vogels en vleermuizen.

Instapeisen

- Een fruitlaan is een weg of pad, die aan beide zijden met een of meerdere rijen fruitbomen is beplant en is bedoeld en aangelegd als laan.
- Bij een laan gaat het meestal om bomen van dezelfde soort en leeftijd en er is sprake van een herkenbaar en regelmatig plantverband.
- Een laan is minimaal 40 meter lang.

Inrichtingseisen bij aanleg fruitlaan

- alleen gebruik inheemse fruitbomen;
- plantafstand in de rij minimaal 6 en maximaal 10 meter;
- afstand tussen twee bomenrijen maximaal 8 meter;
- aanplant fruitbomen met minimale maat 8-10;
- raster minimaal op 1 meter uit het hart van de buitenste rij.

13. Halfstamboomgaard

Halfstamboomgaarden zijn zeer authentiek. Laag genoeg om in onderhoud te nemen, hoog genoeg voor het kleinvee om er niet bij te kunnen komen. Veel halfstamboomgaarden hadden een tweeledige functie, het telen van fruit en het houden van kleinvee op dezelfde plek.

Instapeisen

- Een halfstamboomgaard is een verzameling van fruitbomen, met een stam van minimaal 1,20 meter en maximaal 1,50 hoog, de onderbegroeiing bestaat uit een grazige vegetatie.
- Een halfstamboomgaard bestaat uit minimaal 8 fruitbomen en heeft een dichtheid van minimaal 50 en maximaal 250 bomen per hectare.
- Een halfstamboomgaard is vaak in een cluster geplant en duidelijk afgescheiden van de omgeving.

Inrichtingseisen bij aanleg halfstamboomgaard

- Minimaal 8 bomen
- Stam van minimaal 1,20 meter hoog en maximaal 1,50 hoog
- Dichtheid van minimaal 50 en maximaal 200 fruitbomen per ha.
- Aanplant fruitbomen met minimale maat 8-10;
- Rond jonge bomen boomkorf aanbrengen indien perceel wordt beweid.

14. Struikenboomgaard

Een struikenboomgaard is de ouderwetse vorm van een laagstamboomgaard. De eerste zijtakken zitten meestal op 50 cm boven de grond. De struiken bereiken een hoogte van 4 tot 5 meter. Struikenboomgaarden hebben een hoge cultuurhistorische waarde.

Instapeisen

- Een struikenboomgaard is een verzameling van fruitbomen, met een stam van minimaal 0,50 meter en maximaal 1,20 meter hoog waarvan de onderbegroeiing bestaat uit een grazige vegetatie.
- Een struikenboomgaard bestaat uit minimaal 6 fruitbomen en heeft een dichtheid van minimaal 50 en maximaal 200 bomen per hectare.
- Een struikenboomgaard is vaak in een cluster geplant en duidelijk afgescheiden van de omgeving.

Inrichtingseisen bij aanleg struikenboomgaard

- Minimaal 6 bomen
- Stam van minimaal 0,50 meter hoog en maximaal 1,20 hoog
- Dichtheid van minimaal 50 en maximaal 200 fruitbomen per ha.
- Aanplant fruitbomen met minimale maat 8-10;
- Rond jonge bomen boomkorf aanbrengen indien perceel wordt beweid.

15. Hakhoutbosje

Hakhoutbosjes voorzagen de boeren in het verleden in de behoefte aan hout. Het hout werd bijvoorbeeld gebruikt voor brandhout, staken voor de groentetuin of hout voor gereedschapsstelen. Dit type bosjes wordt ook wel geriefhoutbosje genoemd.

Instapeisen

- Een hakhoutbosje is een vrijliggend vlakvormig landschapselement, met inheemse bomen en/of struiken dat als hakhout wordt beheerd.
- Een hakhoutbosje is minimaal 1 are en maximaal 1 hectare groot.

Inrichtingseisen bij aanleg hakhoutbosje

- alleen gebruik inheemse bomen en/of struiken;
- plantverband van minimaal 1,50 m x 1,50 meter of 1,50 m x 1,00 meter en maximaal 2,00 m x 2,00 meter;
- aanplant met 2- of 3 jarig bosplantsoen van inheemse soorten;
- raster minimaal op 1 meter uit de voet van de buitenste rij;
- afstand tussen 2 nieuwe hakhoutbosjes op een perceel is tenminste 100 meter.

16. Griend

Grienden zijn natte moerassige gebieden die zijn aangeplant met wilgen. Deze wilgen werden om de 4 tot 6 jaar enkele tientallen centimeters boven de grond afgezaagd. Het geoogste hout, vaak wilgentenen genoemd werd o.a. gebruikt als rijshout ter bescherming van waterkeringen. Vooral de oude wilgengrienden hebben vaak een rijke ondergroei van hogere planten, varens en mossen. Ze zijn ook van belang als schuilplaats voor kleine zoogdieren en broedgebied voor zangvogels.

Instapeisen

- Een griend is een vrijliggend vlakvormig landschapselement met inheemse wilgensoorten dat als hakhout wordt beheerd.
- Het griend is minimaal 1 are en maximaal 1 hectare groot.

Inrichtingseisen bij aanleg griend

- alleen gebruik inheemse bomen en struiken, waarvan minimaal 80% bestaat uit inheemse wilgensoorten;
- plantverband van minimaal 1,25 m x 1,25 meter of 1,50 m x 1,00 meter en maximaal 1,50 m x 1,50 meter;
- aanplant met 2-3 jarige wilgenstek;
- raster minimaal op 1 meter uit de voet van de buitenste rij;
- afstand tussen nieuwe grienden op een perceel is tenminste 100 meter.

17. Bomenrij

Bomenrijen zijn vaak een beeldbepalende elementen in het landschap. Ook een enkele boom los in het veld of op de akker kan deze rol vervullen. Vaak ook duiden ze iets aan en zijn de begeleiding van een weg, sloot of pad. De bomen hebben niet alleen een landschappelijke waarde maar ook waarde als broedgelegenheid voor vogels, of als corridor voor vleermuizen.

Instapeisen

- Een bomenrij/solitaire boom is een vrijliggend landschapselement van inheemse loofbomen.
- Bedoeld worden solitaire bomen of bomen in een groep of rij die op of langs landbouwgrond staan.
- Een bomenrij is minimaal 40 meter lang en bestaat uit minimaal 6 bomen per 40 meter.

Inrichtingseisen bij aanleg bomenrij en solitaire boom

- alleen gebruik inheemse bomen;
- plantafstand in de rij minimaal 8 en maximaal 12 meter;
- afstand tussen twee bomenrijen maximaal 8 meter;
- aanplant laanbomen met minimale boommaat 10-12;
- raster minimaal op 1 meter uit het hart van de buitenste rij.

18. Rietzoom en klein rietperceel

Rietzomen bestaan uit smalle rietstroken die grenzen aan een perceel. Een klein rietperceel is een klein vlakvormig element. Vanwege een extensief gebruik zijn rietzomen en kleine rietpercelen een belangrijk broedgebied voor rietvogels, en eveneens van belang voor amfibieën, insecten en moerasvegetaties.

Instapeisen

- Een rietzoom bevindt zich langs een waterloop en bestaat uit riet-, biezen en/of zeggevegetaties met een dominantie van riet, minimaal 50%.
- De rietzoom heeft een breedte van minimaal 1 meter en is minimaal 20 meter lang.
- Een klein rietperceel is een vlakvormig element met een vegetatie die overwegend uit riet bestaat.

Inrichtingseisen bij aanleg rietzoom en klein rietperceel

- het beheertype wordt aangelegd in de vorm van een plasberm of een drasberm, hierbij gelden de volgende inrichtingseisen;
- de plasberm wordt uitgegraven tot 50 cm onder of 10 boven het gemiddelde waterpeil. 50% van de breedte van de oever moet dan voldoen aan deze voorwaarde, of;
- de drasberm wordt uitgegraven tot 10 cm onder of 10 boven het gemiddelde waterpeil. 50% van de breedte van de oever moet dan voldoen aan deze voorwaarde.
- natte gedeelte van berm wordt aangeplant met rietstekken; 4 stuks per m².

19. Natuurvriendelijke oever

Een natuurvriendelijke oever is een verbreding die wordt aangebracht aan een bestaande waterloop. Deze verbreding kan bestaan uit een plas- of drasberm of een flauw talud. De begroeiing bestaat uit plantensoorten van natte ruigten en natte graslanden. Door de kenmerkende flora en fauna hebben deze oevers een hoge ecologische waarde.

Instapeisen

- Een natuurvriendelijke oever is een aaneengesloten oever langs een bestaande waterloop, in de vorm van een plas- of drasberm of flauw talud (flauw talud minimaal 1:3) met een begroeiing van inheemse planten.
- De oever heeft een breedte van minimaal 1,5 en maximaal 10 meter en is minimaal 20 meter lang.

Inrichtingseisen bij aanleg natuurvriendelijke oever

- een natuurvriendelijke oever wordt aangelegd in de vorm van een drasberm of een flauw talud, waarbij de volgende inrichtingseisen gelden;
- de drasberm wordt uitgegraven tot 10 cm onder of 10 boven het gemiddelde waterpeil. 50% van de breedte van de oever moet dan voldoen aan deze voorwaarde, of;
- er wordt een flauw talud aangelegd waarbij de taludschuimte minimaal 1:3 of flauwer is. Het talud wordt uitgegraven vanaf het gemiddelde waterpeil.

Subsidie

Bij de provincie is het mogelijk om voor het beheer van bovengenoemde landschapselementen subsidie te krijgen. Het beheer moet dan aan voorwaarden voldoen. Bekijk hiervoor de website van de provincie. Een aantal instapeisen is door de provincie strenger geformuleerd.

Bron landschapselementen: Model subsidieverordening Groenblauwe diensten Gelderland, 1 april 2011.

Bijlage 4 Lijst van aan huis gebonden beroepen en bedrijven

bron: Bedrijven en milieuzonering VNG (editie 2009)

SBI-code ('hoofdgroep': 'subgroep')	Omschrijving
15: 1593 t/m 1595	Vervaardiging van wijn, cider e.d.
18: 182	Vervaardiging van kleding en -toebehoren (excl. van leer)
20: 205	Kurkwaren-, riet- en mechtwerkbedrijven
22: 221	Uitgeverijen (kantoren)
22: 2222.6	Kleine drukkerijen en kopieerinrichtingen
22: 2223	Grafische afwerking
22: 2223	Binderijen
22: 2224	Grafische reproductie en zetten
22: 2225	Overige grafische activiteiten
22: 223	Reproductiebedrijven opgenomen media
33: 33	Vervaardigen van medische en optische apparaten en instrumenten e.d. incl. reparatie
36: 361	Meubelstoffeerderijen b.o. < 200 m ²
36: 362	Vervaardiging van munten, sieraden e.d.
36:363	Vervaardigen van muziekinstrumenten
51: 511	Handelsbemiddeling (kantoren)
52: 527	Reparatie t.b.v. particulieren (excl. auto's, motors, bromfietsen en scooters)
55: 551,1 5512	Pensions en Bed & Breakfast
55: 5552	Cateringbedrijven
61, 62: 61, 62	Vervoersbedrijven (alleen kantoren)
63: 6322, 6323	Overige dienstverlening t.b.v. vervoer (kantoren)
63: 633	Reisorganisaties
63: 634	Expediteurs, cargadoors (kantoren)
64: 641	Post- en koeriersdiensten
65, 66, 67: 65, 66, 67	Banken en verzekeringsbedrijven
70: 70	Verhuur van en handel in onroerend goed
72: 72	Computerservice- en informatietechnologiebureaus e.d.
73: 731	Natuurwetenschappelijk speur- en ontwikkelingswerk
73: 732	Maatschappij- en geesteswetenschappelijk onderzoek
74: 74	Overige zakelijke dienstverlening: kantoren

74: 7481.3	Foto- en filmontwikkelcentrales
85: 8512, 8513	Artsenpraktijken, klinieken en dagverblijven
85: 853	Kinderopvang (gastouderschap)
91: 9111	Bedrijfs- en werknemersorganisaties (kantoren)
92: 921, 922	Studio's (film, TV, radio, geluid)
92: 9251, 9252	Ateliers, e.d.
93: 9301.3	Wasverzendinrichtingen
93: 9301.3	Wasserettes, wassalons
93: 9302	Kappersbedrijven en schoonheidsinstituten
93: 9305	Persoonlijke dienstverlening niet elders genoemd in de richtafstandenlijst 1 - Activiteiten van Bedrijven en milieuzonering van het VNG (editie 2009)

Ook zijn bedrijven als aan huis gebonden bedrijf toegelaten die genoemd zijn in Bijlage 6 Lijst van neven-/hergebruiksactiviteiten onder 'overige nevenactiviteiten' bij 'semi-agrarische bedrijven'.

Bijlage 5 Lijst van vrije beroepsbeoefenaars

Lijst van vrije beroepen op grond van de Handelsregister wet

- Advocaat
- Accountant-administratieconsulent
- Alternatieve genezer
- Belastingconsulent
- Bouwkundig architect
- Dierenarts
- Fysiotherapeut
- Gerechtsdeurwaarder
- Huidtherapeut
- Huisarts
- Interieurarchitect
- Juridisch adviseur
- Kunstenaar
- Logopedist
- Medisch specialist
- Notaris
- Oefentherapeut Cesar/Mensendieck
- Organisatie-adviseur
- Orthopedagoog
- Psycholoog
- Raadgevend adviseur
- Redacteur
- Registeraccountant
- Stedenbouwkundige
- Tandarts
- Tandartsspecialist
- Tolk-vertaler (al dan niet beëdigd)
- Tuin- en landschapsarchitect
- Verloskundige

Een beroep dat hier niet op voorkomt geldt in beginsel niet als 'vrij beroep', tenzij de onderneming/beroepsbeoefenaar anders kan aantonen.

In de jurisprudentie is uitgemaakt, dat de uitoefening van vrije beroepen in overeenstemming is met de functie wonen. Dit is rechtstreeks toegestaan. Voor de vestiging van vrije beroepen is geen procedure nodig op grond van de Wet algemene bepalingen omgevingsrecht of de Wet ruimtelijke ordening, zolang de beroepsuitoefening plaatsvindt in de woning en de woonfunctie in overwegende mate blijft behouden.

Bijlage 6 Lijst van neven-/hergebruiksactiviteiten

Bijlage: Lijst van neven-/hergebruiksactiviteiten

H = hoofdactiviteit

N = nevenactiviteit

- = niet toegestaan

H = hoofdactiviteit

N = nevenactiviteit

- = niet toegestaan

FUNCTIE	Groene ontwikkelingszone	Gelders natuurnetwerk	Overige landelijk gebied
Verblijfsrecreatie			
kampeerboerderij	N/H	N/H	N/H
vakantieappartementen	N/H	N/H	N/H
hotelaccommodatie	N/H	N/H	N/H
bed and breakfast	N/H	N/H	N/H
pension	N/H	N/H	N/H
Dagrecreatie			
ijssalon	N/H	N/H	N/H
terras/theetuin	N/H	N/H	N/H
theeschenkerij	N/H	N/H	N/H
bezoekerscentrum	N/H	N/H	N/H
paardenpension / -stalling	N/H	N/H	N/H
sauna	N/H	N/H	N/H
paardenverhuur	N	N	N
fietsenverhuur	N	N	N
kanoverhuur	N	N	N
trapautoverhuur	N	N	N
manege	N/H	N	N/H
huifkarcentrum	N/H	N	N/H
overdekte speelgelegenheid (geen speelautomatenhal)	N	N	N/H
Zorg			
privékliniek	N/H	N/H	N/H
kuuroord/beautycentrum	N/H	N/H	N/H
dagverblijf	N/H	N/H	N/H
dierenkliniek	N/H	N/H	N/H
sociale nevenfunctie op agrarisch bedrijf (resocialisatie, therapie, gehandicapten)	N/H	-	N/H
Opslag			
caravans/boten	N	N	N/H
inboedel	N	N	N/H
overige statische opslag	N	N	N/H
Overige nevenactiviteiten			
<i>Agrarische hulpbedrijven</i>			
loonbedrijven	-	-	N/H
veehandelsbedrijven	-	-	N/H
<i>Toeleverende bedrijven</i>			
spermabank	N	-	N/H
fouragehandel	N	-	N/H
zaaizaad en potgoed	N	-	N/H
opslag agrarische producten	N	-	N/H

FUNCTIE	Groene ontwikkelingszone	Gelders natuurnetwerk	Overige landelijk gebied
hoefsmederij	N	-	N/H
<i>Semi-agrarische bedrijven</i>			
hoveniersbedrijven	N/H	-	N/H
boomverzorgingsbedrijven	N/H	-	N/H
natuur- en landschapsbeheer	N/H	N/H	N/H
bosbouwbedrijven	N/H	-	N/H
vis-, escargot-, wormkwekerij	N/H	-	N/H
<i>Ambachtelijke landbouwproducten verwerkende bedrijven</i>			
slachterij	N	-	N
vleesverwerking	N	-	N
zuivelverwerking	N	-	N
plantaardige productverwerking	N	-	N
imkerij	N/H	-	N/H
visrokerij	N/H	-	N/H
wijnmakerij	N/H	-	N/H
ijsmakerij	N/H	-	N/H
bierbrouwerij	N/H	-	N/H
riet- en vlechtwerk	N/H	-	N/H
verkoop van ter plaatse voortgebrachte en op een ander agrarisch bedrijf voortgebrachte streekeigen producten	N	-	N
<i>Overige ambachtelijke bedrijven</i>			
bouwbedrijven	N	-	N/H
schildersbedrijven	N	-	N/H
glas in lood zetters	N	-	N/H
installatiebedrijven	N	-	N/H
elektrotechnisch installatiebedrijf	N	-	N/H
dakdekkersbedrijf	N	-	N/H
rietdekkersbedrijf	N	-	N/H
houtbewerkingsbedrijven	N	-	N/H
houtzagerij en -schaverij	N	-	N/H
speeltoestellenfabricage	N	-	N/H
lasinrichtingen / bankwerkerijen	N	-	N/H
vervaardiging medische instrumenten / precisie-instrumenten en orthopedische artikelen	N	-	N/H
meubelmakerij / restauratie	N	-	N/H
meubelstoffeerderijen	N	-	N/H
vervaardigen en reparatie sieraden	N	-	N/H
vervaardigen en reparatie muziekinstrumenten	N	-	N/H
spel- en speelgoedfabricage	N	-	N/H
spinnen en weven van textiel	N/H	-	N/H
vervaardiging van textielwaren	N/H	-	N/H
kledingvervaardiging	N/H	-	N/H
reparatiebedrijven gebruiksgoederen	N/H	-	N/H
pottenbakkerij	N/H	-	N/H
natuursteenbewerking / beeldhouwerij	N/H	-	N/H
zeefdrukkerij	N/H	-	N/H
grafische bedrijven	N/H	-	N/H

FUNCTIE	Groene ontwikkelingszone	Gelders natuurnetwerk	Overige landelijk gebied
<i>Overige dienstverlening</i>			
cursuscentrum	N/H	-	N/H
crèche / peuterspeelzaal	N/H	-	N/H
museum / tentoonstellingsruimte	N/H	-	N/H
dierenasiel / -pension	N/H	-	N/H
kappersbedrijf	N/H	-	N/H
catering	N	N	N/H
computerservicebedrijf	N/H	-	N/H
adviesbureau	N/H	-	N/H
geluids- en/of TV-studio	N/H	-	N/H
telecommunicatie	N/H	-	N/H
antiekhandel	N/H	-	N/H
kunsthandel	N/H	-	N/H
<i>Aan-huis-gebonden beroep</i>			
alle functies genoemd in bijlagen 6, Lijst van aan huis gebonden beroepen en bedrijven, of 7, Staat van bedrijfsactiviteiten bij de hoofdfunctie Wonen, van de beheersverordening 'Landelijk gebied - 2020', voor zover niet vergelijkbaar met een van de hiervoor genoemde functies	N/H	-	N/H

Bijlage 7 Nota Parkeernormen Auto en Fiets Gemeente Doetinchem

Nota Parkeernormen Auto- en Fiets Gemeente Doetinchem



INHOUD

1. Inleiding	
1.1 Achtergrond: Parkeernota basis voor parkeernormen	3
1.2 Doel en reikwijdte van de Nota Parkeernormen Auto en fiets	3
1.3 Leeswijzer	3
2. Parkeernormen auto	
2.1 Gebiedsindeling	4
2.2 Relatie parkeerbehoefte en loopafstanden.....	4
2.3 Toe te passen parkeernormen: het gemiddelde van de bandbreedte	4
2.4 Parkeernormen voor de hoofdgroep woningen.....	5
2.5 Parkeren bij bedrijven.....	5
2.6 Bijzondere vormen van parkeren	5
2.6.1 Elektrische auto's	5
2.6.2 Minder validen	5
2.6.3 Dubbelgebruik en loopafstanden	6
2.6.4 Laden & Lossen	6
2.6.5 Algemene Plaatselijke Verordening.....	6
3. Parkeernormen: fietsen	7
3.1 Parkeernorm fiets: stimuleren fietsgebruik.....	7
4. De parkeernormen toegepast	8
4.1 Inleiding	8
4.2 Procedure	8
4.2.1 Bepalen van de parkeerbehoefte	8
4.2.2 Inspanningsverplichting en Parkeercompensatiefonds.....	9
4.2 Toepassing van de fietsparkeernormen	10

Bijlagen:

- Bijlage A: Parkeernormen auto
- Bijlage B: Aanwezigheidscijfers
- Bijlage C: Parkeernormen fiets
- Bijlage D: eisen aan het parkeeronderzoek
- Bijlage E: Bijzonder gemeentelijk belang

1. Inleiding

1.1 Achtergrond: Parkeernota basis voor parkeernormen

De huidige Parkeernota en parkeernormen zijn ruim 4 jaar oud. Sinds 2012 is er veel veranderd. Zo groeide het autobezit en is er een trend die inzet op een mix van autogebruik en alternatieven, zoals openbaar vervoer en fiets. De komende jaren worden ook bestemmingsplannen geactualiseerd en zijn er bouw- en wijzigingsplannen in ontwikkeling. In 2012 zijn door het CROW nieuwe parkeerkegetallen gepubliceerd. Actuele parkeernormen en een eenduidige interpretatie van de beleidsregels rondom rekenmethodes zijn een noodzakelijk beleidsinstrument. Daarom is deze Nota Parkeernormen opgesteld. Deze Nota is een integraal onderdeel van de Parkeernota 2016-2020 van de gemeente. Met het vaststellen door de raad van de Parkeernota is dan ook deze Nota Parkernormen van kracht.

Op basis van de Parkeernota 2016 – 2020 en deze Nota Parkeernormen wordt voor situaties waarvoor een omgevingsvergunning (WABO) vereist is, berekend hoeveel parkeerplaatsen nodig zijn. Als het beleid wijzigt, wordt aan het nieuwe beleid getoetst.

In deze Nota Parkeernormen is ook het effect van de Reparatiwet BZK 2014 verwerkt. Volgens die wet dient elk bestemmingsplan, dat voorziet in nieuwe ontwikkelingen, aandacht te besteden aan de parkeerbehoefte. Voor bestaande bestemmingsplannen geldt een overgangstermijn tot 1 juli 2018. Voor nieuwe bestemmingsplannen vervalt de parkeerbepaling uit de bouwverordening direct. Via een verplichting is te regelen dat er voldoende plaatsen, in beginsel op eigen terrein, aanwezig moeten zijn, voordat de bestemming in gebruik wordt genomen.

Een parkeernorm is een getal dat aangeeft hoeveel auto- en fietsparkeerplaatsen voor een functie nodig zijn bij een eenheid: zo kan voor woningen een parkeernorm voor autoverkeer 1,5 parkeerplaats per woning gelden. De procedure voor het gebruiken, toetsen en afwijken van de normen moet helder en eenduidig zijn.

1.2 Doel en reikwijdte van de Nota Parkeernormen Auto en fiets

Parkeernormen hebben tot doel een zodanig aantal parkeerplaatsen voor nieuwe ontwikkelingen voor te schrijven, dat voorzien wordt in de in te schatten parkeervraag. Dat aantal voorkomt dat door de aanleg van te weinig plaatsen er een tekort ontstaat. Ook voorkomt het toepassen van de normen dat er teveel plaatsen komen, waardoor de automobilititeit gestimuleerd wordt en de leefbaarheid, ruimtelijke kwaliteit en bereikbaarheid nadelig wordt beïnvloed. De nota wil ook de toepassing van de normen voor burgers, bedrijven, gebouweigenaren, ontwikkelaars, et cetera inzichtelijk maken. Ook juridisch gezien dient de invulling van de parkeernormen dus gewaarborgd te zijn.

De nota is niet van toepassing op de bestaande omgeving, omdat die al gerealiseerd zijn. De nota is ook niet van toepassing op plannen waarvoor al een ontwerpbesluit ter inzage ligt of heeft gelegen. Bij plannen met een vastgesteld stedenbouwkundig plan, maar waarvan geen ontwerpbesluit ter inzage heeft gelegen, overlegt de gemeente met de initiatiefnemer over welke normen worden opgenomen.

1.3 Leeswijzer

De hoofdstukken 2 en 3 vertalen landelijke kencijfers naar parkeernormen voor respectievelijk het auto en fiets. Hoofdstuk 4 beschrijft hoe de gemeentelijke parkeernormen in de praktijk toegepast worden.

2. Parkeernormen auto

2.1 Gebiedsindeling

Landelijke kencijfers voor parkeernormen zijn vastgelegd bij het platform voor infrastructuur, verkeer en openbare ruimte, het CROW. Zij gaat uit van twee gebiedsindelingen:

- stedelijkheidsgraad: uiteenlopend van Zeer Sterk Stedelijk tot Niet Stedelijk.
- stedelijke zone: Centrum, Schil/overloopgebied, Rest bebouwde kom en Buitengebied.

De stedelijkheidsgraad is van invloed op de parkeerbehoefte van veel functies. Volgens het CBS is de stedelijkheidsgraad het aantal adressen per km². Doetinchem heeft een "adressendichtheid" van 1.115 adressen per km² (bron: CBS). Dat wordt gekwalificeerd als 'matig stedelijk'.

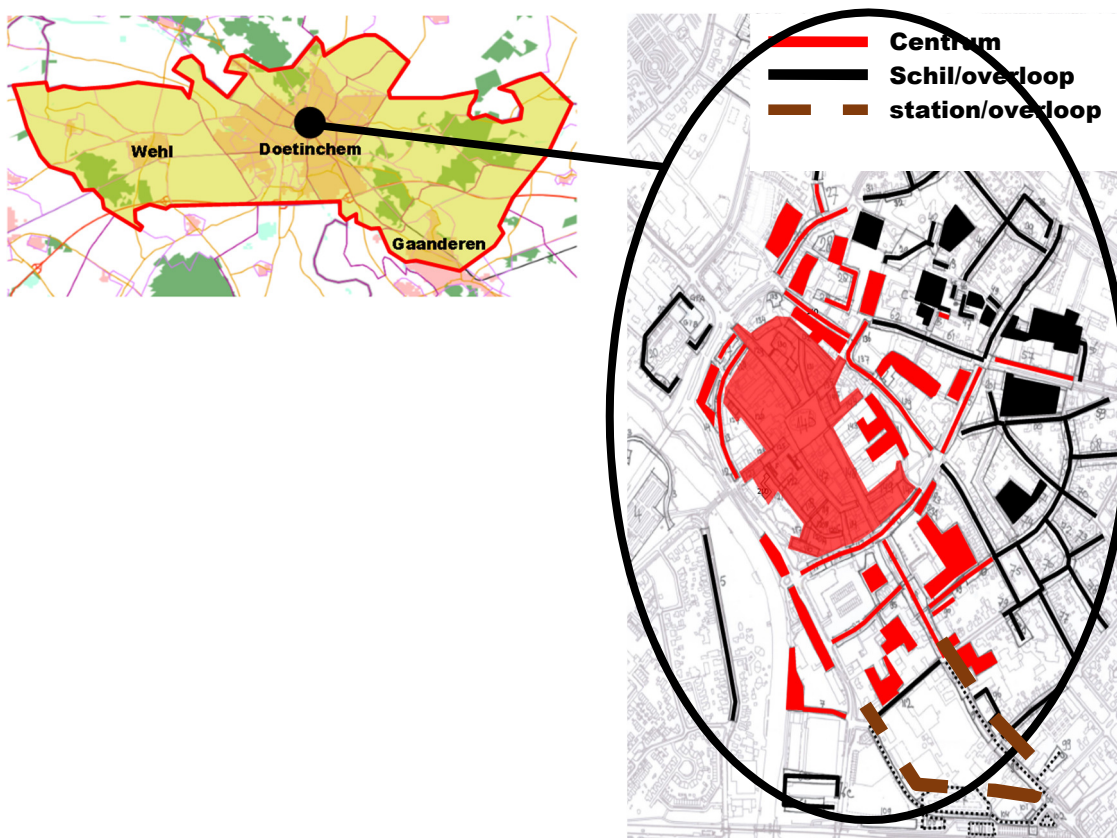
Klasse	Adressen per km ²
Zeer sterk stedelijk	>2.500
Sterk stedelijk	1.500 – 2.500
Matig stedelijk	1.000 – 1.500
Weinig stedelijk	500 – 1.000
Niet stedelijk	<500

2.2 Relatie parkeerbehoefte en loopafstanden

Voor de parkeerkencijfers hanteert het CROW een onderscheid in:

- Centrum
- Schil/overloopgebied
- Rest bebouwde kom
- Buitengebied

Onderstaande figuren tonen dat de gemeente Doetinchem bestaat uit de kernen Wehl, Gaanderen en Doetinchem. De kern Doetinchem heeft een centrum met schil/overloop. De kernen Wehl en Gaanderen hebben een zodanig lage adressendichtheid, dat zij behoren tot "Rest bebouwde kom". De resterende gebieden behoren tot het buitengebied. De navolgende figuren tonen het resultaat



2.3 Toe te passen parkeernormen: het gemiddelde van de bandbreedte

Bijlage A geeft de toe te passen parkeernormen voor de gemeente Doetinchem weer. Die normen zullen altijd moeten aansluiten op de actuele landelijke kencijfers van het CROW. Als de kencijfers veranderen, dan gelden de dan actuele cijfers. Per functie geeft het CROW minimum en maximum kencijfers. De gemeente kiest voor het gemiddelde van de bandbreedte als parkeernorm voor auto- en fietsverkeer. Per functie zijn de voor dit moment geldende (2016) normen in bijlage A per tabel verwoord, onderverdeeld naar zeven hoofdgroepen:

1. Wonen.
2. Winkels.
3. Werkgelegenheid.
4. Onderwijsvoorzieningen.
5. Zorginstellingen.
6. Horeca.
7. Sport- en Sociaal-culturele voorzieningen.

2.4 Parkeernormen voor de hoofdgroep woningen

Bijlage A geeft de parkeernormen voor de volgende type woningen:

- Vrijstaand
- 2 onder 1 kap
- Rijtjeswoningen: Tussen-/hoekwoning
- Appartementen in een gebouw
- Kamer (voor verhuur)
- Aanleunwoning c.q. serviceflat

Er zijn ook bezoekers aan woningen, zoals buurtzorg, arts en therapeut. Dit is verwerkt in de norm.

Appartementen zijn onderscheiden naar prijsklasse. Uitgangspunt voor het onderscheid naar sociale huur- en koopwoningen zoals de gemeente die hanteert, betreffen (1) Goedkoop (tot € 192.000), (2) Midden (€ 192.000 - € 300.000) en (3) Duur (vanaf € 300.000). Ook huurwoningen en -appartementen worden onderscheiden naar prijsklasse (huur per maand): Huurhuis, sociale huur; goedkoop/midden huurappartement (< € 710,68) en Duur appartement; huurhuis vrije sector (> € 710,68).

Bij veel woningen is er behoefte aan parkeren op eigen terrein. Per woning wordt gerekend met 1 parkeerplaats op eigen terrein. De ervaring leert evenwel dat dergelijke voorzieningen vaak anders dan voor parkeren worden gebruikt. Het parkeren wordt dan afgewenteld op de openbare ruimte en kan leiden tot parkeerproblemen. Dit gedrag is evenwel niet verboden.

2.5 Parkeren bij bedrijven

De plaatsen bij bedrijven moeten volledig op eigen terrein worden aangelegd. Dit bevordert gecombineerd een pand / bedrijf meerdere zelfstandige functies aanwezig zijn, wordt wel voor iedere functie afzonderlijk getoetst gebruik. Uitgangspunt bij het stellen van parkeernormen is toetsing aan de hoofdfunctie en eventuele ondergeschikte functies, zoals een kantoor van een transportbedrijf wordt niet afzonderlijk getoetst. Indien binnen en kan een totale parkeerbalans worden opgesteld (bijlage Parkeerbalans van de Parkeernota 2016 - 2020).

2.6 Bijzondere vormen van parkeren

2.6.1 Elektrische auto's

Om het elektrisch rijden te laten toenemen zijn oplaadplaatsen nodig. Deze oplaadplaatsen zijn niet voor openbaar gebruik en nemen bovendien (openbare) parkeerruimte in beslag. Het is onduidelijk hoe snel de elektrische auto opkomt. In deze Nota wordt voorgesteld om initiatiefnemers geen norm op te leggen voor elektrisch vervoer. Indien oplaadpunten bij nieuwe initiatieven in het openbaar gebied gerealiseerd worden, komen die plaatsen (voor de gemeente) extra op de parkeereis.

2.6.2 Minder validen

Bij openbare c.q. maatschappelijke voorzieningen, zoals het gemeentehuis, sportcomplexen, zorginstellingen en zwembad dienen algemene minder-validenplaatsen (zonder onderbord met kenteken) aangewezen te worden. Met het aanwijzen van deze plaatsen wordt de bereikbaarheid van deze voorzieningen voor minder validen gegarandeerd. Minimaal 2% van de openbare parkeerplaatsen

dienen algemene minder-validenplaatsen te zijn. De plaatsen dienen goed verspreid over de gemeente bij de voorzieningen te liggen.

2.6.3 Dubbelgebruik en loopafstanden

Niet alle plaatsen worden gelijktijdig gebruikt. Zo parkeren bewoners vooral 's avonds en 's nachts. Bezoekers aan en medewerkers van het kernwinkelgebied en/of kantoren parkeren op momenten dat de meeste bewoners vertrokken weg zijn. Die lege plaatsen zijn dan door de anderen te gebruiken. Dat vraagt om inzicht in de aanwezigheid per functie. Bijlage B toont de aanwezigheidscijfers. Gecombineerd gebruik van plaatsen leidt dus tot een lager aantal benodigde openbare plaatsen.

Om gecombineerd gebruik te benutten is ook de ligging van de parkeerplaatsen van belang. Als een parkeerplaats te ver van de gecombineerde functie ligt, dan is dat niet bij de parkeerbalans te betrekken. Bij meerdere functies geldt de loopafstand tot de hoofdfunctie. Op basis van het parkeeronderzoek Doetinchem (2015/2016), aangevuld met de landelijke kencijfers, komen voor alle kernen en gebieden in de gemeente Doetinchem de volgende acceptabele afstanden naar voren.

Hoofdfunctie	Acceptabele loopafstand
Wonen	≤ 100 meter
Bezoekers bewoners	≤ 200 meter
Kort parkerende bezoekers (winkels, gemeentehuis)	≤ 200 meter
Lang parkerende bezoekers (werken)	≤ 500 meter
Werken (ambulant)	≤ 250 meter
Ontspanning	≤ 200 meter
Gezondheidszorg	≤ 150 meter
Onderwijs	≤ 150 meter

2.6.4 Laden & Lossen

Als een gebouw aanleiding geeft tot behoefte aan ruimte voor het laden of lossen van goederen, moet in deze behoefte voldoende zijn voorzien op eigen terrein aan, in of onder dat gebouw. De eis van voldoende ruimte voor het laden of lossen van goederen op eigen terrein, blijft gehandhaafd. Deze Nota Parkeernormen gaat er van uit dat speciale laad- en losplaatsen niet worden aangelegd. Kleine voertuigen die in een normaal parkeervak passen, kunnen tijdens dat laden en lossen ook normaal parkeren (eventueel tijdens venstertijden).

2.6.5 Algemene Plaatselijke Verordening

De Algemene Plaatselijke Verordening (APV) regelt aspecten, het parkeren van motoren, van bromfietsen en brommobielen. De (APV-2016) van de gemeente Doetinchem blijft van kracht voor de in hoofdstuk 5 afdeling 1 "Parkeerexcessen" met betrekking tot de volgende onderwerpen:

- Parkeren van voertuigen van autobedrijf e.d. (artikel 5.2).
- Te koop aanbieden van voertuigen (artikel 5.3).
- Defecte voertuigen (artikel 5.4).
- Voertuigwrakken (artikel 5.5).
- Kampeermiddelen e.a. (artikel 5.6).
- Parkeren van reclamevoertuigen (artikel 5.7).
- Parkeren van grote voertuigen/vrachtauto's (artikel 5.8).
- Parkeren van uitzicht belemmerende voertuigen (artikel 5.9).
- Parkeren van voertuigen met een stank verspreidende stof (artikel 5.10).
- Aantasting groenvoorzieningen door voertuigen (artikel 5.11).
- Overlast van fiets of bromfiets (artikel 5.1.12).

3. Parkeernormen: fietsen

3.1 Parkeernorm fiets: stimuleren fietsgebruik

De gemiddelde fietsparkeernormen zijn een maat die bepaalt hoeveel fietsparkeerplaatsen minimaal gerealiseerd dienen te worden. Iedere functie of voorziening moet voldoen aan een parkeernorm voor fietsen. Net als bij de parkeernormen voor auto's, geldt hier ook de eis "voldoen aan de fietsstallingsnorm". Het uitgangspunt bij nieuwbouw, verbouwing of functiewijziging is dat fietsparkeervoorzieningen zoveel mogelijk op eigen terrein wordt gerealiseerd.

De fietsparkeernorm draagt er aan bij dat er maatregelen getroffen kunnen worden voor de fietser bij ruimtelijke ontwikkelingen. De aantrekkelijkheid van het fietsgebruik wordt mede bepaald door de beschikbaarheid en kwaliteit van fietsstallingen. De fietsparkeernorm dient daarmee bij te dragen aan het stimuleren van het fietsgebruik. De gemeente Doetinchem heeft op basis van kencijfers van het CROW (+Leidraad Fietsparkeren) de fietsparkeernormen bepaald. Omwille van eenduidigheid is aansluiting gezocht bij de systematiek van de parkeernormen voor de auto. Per functie zijn de voor dit moment geldende (2016) parkeernormen in bijlage C verwoord,

Voor afstanden tot 7,5 kilometer en met de opkomst van de elektrische fiets tot 15 kilometer, is de fiets een uitstekend alternatief voor de auto. Voldoende en goede fietsparkeervoorzieningen kunnen leiden tot minder autogebruik en dus tot een geringere behoefte aan parkeerplaatsen voor auto's bij functies. Het gewenste aantal fietsparkeervoorzieningen bij een kantoor, een winkel of openbare voorzieningen worden bepaald op basis van tellingen. Dat biedt de beste garantie dat het aanbod past bij de vraag.

De fietsparkeernormen zijn bedoeld voor afzonderlijke functies. Ze zijn niet geschikt voor gebieden met grote menging van functies, zoals het centrumgebied. Het drukste moment in de week of in het jaar is maatgevend voor de parkeernorm. De parkeernormen gelden niet voor het NS-station Doetinchem. De verschillen tussen NS-stations zijn te groot. Voor gedetailleerde inzichten wordt verwezen naar ProRail. Die heeft inzicht in de parkeer- c.q. stallingsbehoefte per station.

4. De parkeernormen toegepast

4.1 Inleiding

Voor het toepassen van de parkeernormen worden procedures doorlopen om te komen tot het benodigde aantal parkeerplaatsen voor de auto en/of fiets, tot het gebruik van de plaatsen, het dubbelgebruik (aanwezigheidspercentage) en tot mogelijkheden als niet aan de parkeereis is te voldoen.

4.2 Procedure

De parkeerbehoefte als gevolg van nieuwe ontwikkelingen komt tot stand via aantal stappen:

1. **Bepalen van de parkeerbehoefte** voor auto's en/of fietsen.
2. **Inspanningsverplichting van de ontwikkelaar/initiatiefnemer:** de parkeervraag dient in de planontwikkeling op eigen terrein te worden opgelost.
3. **Ontheffing en afkoopregeling:**
 - a. **Alternatieven:** inzet van alternatieve parkeerlocaties als aantoonbaar niet in de parkeerbehoefte op eigen terrein is te voorzien.
 - b. **Gebruik van openbare parkeerplaatsen:** het opvangen van de parkeerbehoefte door het gebruik van gemeentelijke, openbare parkeerplaatsen via de afkoopregeling
 - c. **Ontheffing op basis van belangenafweging.**

4.2.1 Bepalen van de parkeerbehoefte

De hoofdstukken 2 en 3 verwijzen naar de parkeernormen en aanwezigheidscijfers. Ontwikkelingen c.q. initiatieven waarvoor een omgevingsvergunning vereist is, dienen te voldoen aan de parkeernormen. De initiatiefnemer/ontwikkelaar dient een parkeerberekening aan te leveren bij de vergunningaanvraag voor (één van) de volgende situaties:

- a. **Nieuwbouw** dient te voorzien in de parkeerbehoefte op eigen terrein. Bij verbouwing of functiewijziging van bestaande gebouwen is het reeds aanwezige aantal plaatsen op eigen terrein in mindering te brengen op de nieuwe parkeerbehoefte. Het inbrengen van bestaande parkeercapaciteit is alleen mogelijk als deze behoort tot een functie die vervalt. Dan worden die parkeerplaatsen toegewezen aan de nieuwe functie.
Het vernieuwen van een woongebied door woningcorporaties vergt maatwerk. Daarbij wordt het aantal parkeerplaatsen in de bestaande situatie bepaald. De uitkomst wordt vergeleken met het aantal benodigde plaatsen in de nieuwe situatie. Het verschil moet worden opgelost bij een toename. Alleen de vervallen plaatsen door de planontwikkeling, moeten worden gecompenseerd. Een voorbeeld.

Situatie	Bestaande situatie	Nieuwe situatie
Aantal woningen:	60	65
Parkeernorm auto:	1,5/woning	50 woningen met P-norm 1,3 / 10 met 1,5 / 5 met 1,4
Benodigd aantal plaatsen	90	$65 + 15 + 7 = 87$
Conclusie: de nieuwe situatie heeft minder plaatsen nodig. Een parkeerprobleem hoeft daarmee niet opgelost zijn. Het is gewenst om een tekort aan te vullen.		

De optelsom van de berekende parkeerbehoefte van de verschillende doelgroepen is vaak dan de werkelijke parkeerbehoefte. De uitwisseling hiervan is toegestaan. De mogelijkheden daarvoor hangen af van de locatie van de parkeerplaatsen, de maximale parkeerbehoefte van verschillende functies in de tijd (aanwezigheidscijfers en loopafstanden (§2.5.3)).

Parkeren op eigen terrein wordt onmogelijk als garages of opritten gebruikt worden als bergruimte en/of tuin. De parkeernormen houden hiermee geen rekening. Daardoor kunnen parkeerproblemen op straat ontstaan. Het behoud van de parkeerplaatsen op eigen terrein is dan gewenst. Een oprit naar de parkeergarage die voldoet aan de minimale afmetingen van een parkeerplaats wordt gezien als

parkeerplaats op eigen terrein. Het realiseren van een parkeerplaats op eigen terrein wordt niet toegestaan als dat ten koste gaat van een parkeerplaats in de openbare ruimte. Bijlage D geeft situaties weer voor de beoordeling van dergelijke situaties en beoordeelt wanneer inritten zijn toegestaan.

- b. Bestaande situaties** (bv uitbreiding van een bestaande winkel of woning): de extra parkeerbehoefte wordt vastgesteld op basis van het aantal m² uitbreiding. Reeds aanwezige parkeerplaatsen op eigen terrein kunnen in mindering worden gebracht op de nieuwe parkeerbehoefte ná uitbreiding. Dit geldt uitsluitend als er sprake is van overcapaciteit.

Bij herbouw van een bestaand pand na brand of sloop anderszins wordt het niet redelijk geacht om een voorziening die is afgebrand en moet worden herbouwd op te zadelen met een nieuwe parkeereis als de voormalige functie in dezelfde omvang terugkeert. Wel dient met de initiatiefnemer voor herbouw gezocht te worden naar een passende oplossing. Als op de betreffende locatie een nieuwe functie wordt gerealiseerd, dan dient aan de vigerende parkeernorm te worden voldaan.

- c. Verbouw c.q. functiewijziging en sloop:** op basis van de parkeernormen de parkeereis berekenen. Die parkeereis mag verminderd worden met de parkeereis van de laatste actieve functie.

Het inbrengen van bestaande parkeerplaatsen is toegestaan, als die plaatsen behoren tot een functie die verdwijnt. Dan worden die plaatsen toegewezen aan de nieuwe functie, bijvoorbeeld via verkoop. Voor openbare plaatsen kan dit ook in de planvorming worden geregeld. De ontwikkelaar van de nieuwe functie krijgt dan een beschikking dat hij X parkeerplaatsen minder hoeft te realiseren (en dus ook geen compensatiebedrag hoeft te betalen).

De gemeente voorziet in beginsel niet in de extra parkeerbehoefte. Zij heeft de mogelijkheid om daarin wel te voorzien door middel van het parkeercompensatiefonds.

4.2.2 Inspanningsverplichting en Parkeercompensatiefonds

Inspanningsverplichting

Het handhaven van een strikt beleid met betrekking tot de toepassing van parkeernormen is essentieel om Doetinchem duurzaam bereikbaar en leefbaar te houden.

Voor **nieuwbouwlocaties** is het voorzien in de eigen parkeerbehoefte veelal geen probleem, maar voor ontwikkelingen in **bestaande situaties**, zoals in de binnenstad, schil c.q. kernen is dit vaak niet mogelijk, omdat er geen ruimte beschikbaar is of omdat de kosten van een gebouwde parkeervoorziening te hoog zijn. Dan moet de parkeerruimte elders worden gevonden.

De aanvrager van een omgevingsvergunning moet aantonen dat er voldoende inzet geleverd is om benodigde plaatsen te realiseren en dat die op eigen terrein niet te realiseren zijn. Pas dan kan de aanvrager op zoek naar alternatieve, openbare parkeerruimte. Daarbij mag de alternatieve parkeervoorziening niet in gebruik zijn voor een andere ontwikkeling en gelden de loopafstanden tot de ontwikkeling (§2.6.3). Dit alternatief kan alleen als er voldoende parkeerruimte is. **Als grens geldt in beginsel een bezetting van 85% in 2020 voor alle functies in de gehele gemeente.**

De aanvrager moet door middel van een onafhankelijk parkeeronderzoek aantonen dat binnen de genoemde loopafstanden rondom zijn planontwikkeling voldoende parkeergelegenheid in de openbare ruimte aanwezig is. Dit moet met de omgevingsaanvraag worden meegeleverd. Bijlage E toont de eisen die de gemeente stelt aan het parkeeronderzoek.

Als blijkt dat de ontwikkeling dan kan plaatsvinden, geldt de parkeercompensatieregeling. Wanneer een initiatiefnemer in zijn ontwikkeling speciale maatregelen treft waardoor de automobilititeit vermindert, is bijstelling van de parkeernorm mogelijk. Een voorbeeld is de inzet van deelauto's bij woningen.

Het College kan in bijzondere gevallen besluiten om ontheffing te verlenen van de parkeernormen (bijlage F). Het is dan mogelijk dat een planontwikkeling gerealiseerd wordt, zonder dat aan de parkeernorm wordt voldaan. Bijvoorbeeld als de planontwikkeling voor de gemeente van een bijzonder gemeentelijk belang is, dat het voldoen aan de parkeernormen niet als doorslaggevende factor wordt beschouwd, dan kan het College ontheffing verlenen van de parkeereis. De afdeling FO moet betrokken

worden in deze gevallen. Een voorbeeld van zo'n "bijzonder gemeentelijk belang" is een ontwikkeling die een aanzet geeft voor nieuwe ontwikkelingen of waar een ander groot belang uit voortkomt.

Parkeercompensatieregeling: bijdrage aan parkeren in het centrum

De huidige Parkeercompensatieregeling van de parkeereis is voor velen onduidelijk. Bovendien blijkt het voor de gemeente vaak onhaalbaar om de afgekochte parkeerplaatsen alsnog aan te leggen. De essentie van deze regeling is er evenwel op gericht om ontwikkelingen, die niet aan de parkeereis van de omgevingsvergunning (kunnen) voldoen, tóch mogelijk te maken. Afwijken van de parkeereis is dus mogelijk. Dat is te realiseren bij bijvoorbeeld aantoonbaar dubbelgebruik, het voor langere tijd benutten van structurele leegstaande parkeer capaciteit, voldoende ruimte voor commerciële deelauto's, gebruik van openbaar vervoer of fiets en in uitzonderlijke situaties in een bestuurlijke afweging van een bijzonder gemeentelijk belang.

In alle gevallen waar ontwikkelaars er evenwel voor kiezen om geen parkeerplekken aan te leggen en te kiezen voor een alternatief, wordt vanuit de gemeente geen parkeervergunning verstrekt. Dat geldt voor de huidige eigenaar en de daaropvolgende.

De gemeente houdt wel de mogelijkheid van maatwerk voor kleine bouwprojecten (1.500 m², drie à vier woningen) of appartementen/kleine woningen (<50 m² GO). Per te realiseren parkeerplaats moeten dan minimaal 2 fietsparkeerplaatsen worden gerealiseerd. Dit bovenop de verplichte berging volgens het Bouwbesluit. Bewoners van die woningen hebben geen recht op de aanvraag van een parkeervergunning. Zij kunnen ze een abonnement nemen in de Catharina- of Amphiongarage. Als de fietsvoorziening niet op eigen terrein is te realiseren, dan mag er een alternatief binnen 60 meter loopafstand vanaf de hoofdingang worden gerealiseerd. Dit alternatief moet aan de vergunning eisen voldoen, met specifieke aandacht voor de toegankelijkheid, het gebruiksgemak en sociale veiligheid.

De parkeerplaatsen die in het kader van de parkeercompensatieregeling worden gerealiseerd, dienen altijd aan te sluiten bij het gemeentelijk Parkeerbeleid, inclusief de parkeerbalans en bij te dragen aan de kostenneutrale jaarlijkse Parkeereexploitatie.

Indien aan bovenstaande niet is te voldoen kan het college in extremis besluiten om de ontwikkelaar/ initiatiefnemer voor de niet gerealiseerde parkeerplaatsen een compensatiebedrag in rekening te brengen. Hij/zij betaalt aan de gemeente een bedrag voor de aanleg van plaatsen die niet op eigen terrein zijn te realiseren. Het gaat om concrete locaties van parkeerplaatsen. Daarom wordt per ontwikkeling c.q. aanvraag bekeken of dit bedrag naar beneden of naar boven dient te worden bijgesteld. Het tarief, prijspeil 2016, exclusief BTW en jaarlijks te indexeren per parkeerplaats op maaiveld bedraagt:

- Centrum: € 7.920,-.
- Schil/overloop: € 6.800,-.
- Rest bebouwde kom (de overige kernen): € 6.800,-.

4.2 Toepassing van de fietsparkeernormen

De fietsparkeernormen dienen toegepast te worden. Ook deze juridische grondslag daarvoor dient ingebed te worden in plankaders (bestemmingsplan of omgevingsvergunning). Daarmee kan het college in bijzondere gevallen afwijken (bijlage F).

Bij een functiewijziging van te renoveren, nieuw te bouwen c.q. bestaande gebouwen wordt de fietsparkeerbehoefte afgetrokken van de fietsparkeerbehoefte van de nieuwe functie. Het verschil aan fietsparkeerplaatsen moet worden gerealiseerd. Een overschot hoeft niet te worden opgeheven. Het aantal te realiseren fietsparkeerplaatsen kan worden teruggebracht als het onmogelijk om aan de norm is te voldoen. Het is aan de ontwikkelaar/initiatiefnemer om aan te tonen dat daarvan sprake is (parkeeronderzoek uitvoeren).

Bijlage A: Parkeernormen auto

Tabel 1.1: Parkeernormen voor Wonen

Gemeente	Doetinchem	Verstedelijkingsgraad:				MATIG	
Weergave:	GEMIDDELDE PARKEERNORM						
Parkeernormen WONEN							
Type WONING	Gebied	Centrum	Schil/overloop	Rest beb. kom	Buitengebied	Eenheid	Aandeel bezoek
Koopwoningen							
Vrijstaand		1,8	1,9	2,2	2,4	woning	0,3/woning
Twee-onder-één-kap		2,2	1,8	2,1	2,2	woning	0,3/woning
Rijtjeshuis (tussen-/hoekwoning)		1,5	1,7	1,9	2	woning	0,3/woning
Appartement-duur		1,6	1,7	2	2,1	woning	0,3/woning
Appartement-middenprijs		1,4	1,6	1,3	1,9	woning	0,3/woning
Appartement-goedkoop		1,3	1,4	1,6	1,6	woning	0,3/woning
Huurwoningen							
Vrije sector		1,5	1,7	1,9	2	woning	0,3/woning
Sociale huur		1,3	1,4	1,6	1,6	woning	0,3/woning
Appartement-duur		1,4	1,6	1,8	1,9	woning	0,3/woning
Appartement-midden/goedkoop		1,1	1,2	1,4	1,4	woning	0,3/woning
Aanleunwoningen		1,1	1,1	1,1	1,2	woning	0,3/woning
Kamer		0,5	0,6	0,7	0,7	woning	0,2/woning

Tabel 1.2: Parkeernormen voor Werkgelegenheid

Gemeente	Doetinchem	Verstedelijkingsgraad:			MATIG		
Weergave:	GEMIDDELDE PARKEERNORM						
Parkeernormen: WERKGELEGENHEID							
Type WERKGELEGENHEIDSINSTELLING	Gebied	Centrum	Schil/overloop	Rest beb. kom	Buitengebied	Eenheid	Aandeel bezoek
Kantoor zonder baliefunctie (<i>zonder afspraak niet binnenlopen</i>)		1,5	2	2	2,5	ppl/100 m ²	5%
Commerciële diensten (kantoor met balie): <i>zakelijk/privébezoek, makelaar, gemeentehuis, uitzendbureau, etc.</i>		2	2,3	2,8	3,5	ppl/100 m ²	20%
Arbeidsintensief (weinig bezoekers) (<i>industrie, laboratorium, werkplaats, transportbedrijf</i>)		1,5	1,9	4,3	4,3	ppl/100 m ²	5%
Arbeidsextensief (weinig bezoekers) (<i>loods, opslag, transportbedrijf</i>)		0,6	0,8	1	1	ppl/100 m ²	5%
Bedrijfsverzamelgebouw		1,2	1,5	1,8	1,9	ppl/100 m ²	5%

Tabel 1.3: Parkeernormen voor Winkels

Gemeente	Doetinchem		Verstedelijkingsgraad:			MATIG	
Weergave:	GEMIDDELDE PARKEERNORM						
Parkeernormen: WINKELN EN BOODSCHAPPEN							
Type WINKEL	Gebied	Centrum	Schil/overloop	Rest beb. kom	Buitengebied	Eenheid	Aandeel bezoek
Full-service supermarkt (hoog prijsnivo) (uitgebreid assortiment/hoog servicenivo/AH/Jumbo/Plus)		3,6	4	4,9	N.V.T.	ppl/100m ²	93%
Full-service supermarkt (laag prijsnivo) laag servicenivo/≥1.000m ²) (Aldi)		3,1	4,7	5,4	N.V.T.	ppl/100m ²	93%
Discount supermarkt (laag prijsnivo/-beperkt assortiment) (Emté)		3,3	4,9	6,5	N.V.T.	ppl/100m ²	96%
Buurtsupermarkt (≤600m ²) (dorp-/ wijkcentrum)		1,9	2,7	3,5	N.V.T.	ppl/100m ²	89%
Grote supermarkt (>2500m ²)		6	6,9	7,7	N.V.T.	ppl/100m ²	84%
Binnenstad Doetinchem		3,3	N.V.T.	N.V.T.	N.V.T.	ppl/100m ²	82%
Buurt-/dorpscentrum		N.V.T.	3,1	3,7	N.V.T.	ppl/100m ²	72%
Wijkwinkelcentrum (klein)		N.V.T.	3,7	4,5	N.V.T.	ppl/100m ²	76%
Wijkwinkelcentrum (gemiddeld)		N.V.T.	4,4	5,1	N.V.T.	ppl/100m ²	79%
Wijkwinkelcentrum (groot)		N.V.T.	4,8	5,7	N.V.T.	ppl/100m ²	81%
Weekmarkt (1 kraam = 6m ¹ + 1 ppl per standhouder)		0,19	0,19	0,19	N.V.T.	1 m ¹ kraam	85%
Kringloopwinkel		N.V.T.	1,2	1,8	2,2	ppl/100m ²	89%
Bruin-/witgoedwinkel		3,9	5,8	7,8	9,2	ppl/100m ²	92%
Woonwarenhuis/woonwinkel		1,2	1,6	1,8	1,9	ppl/100m ²	91%
Bouwmarkt		N.V.T.	1,8	2,3	2,4	ppl/100m ²	87%
Tuincentrum (≥1.000m ² buiten-/rand stedelijk gebied met aanverwante artikelen (dieren, kerst, etc)		N.V.T.	2,2	2,5	2,8	ppl/100m ²	89%
Groencentrum (kleine tuincentra bij hoveniersbedrijf, kwekerij, o.d., beperkt extra artikelen (gereedschap))		N.V.T.	2,2	2,5	2,8	ppl/100m ²	89%
Groothandel levensmiddelen (op bedrijventerrein)						ppl/100m ²	80%
Outletcentrum						ppl/100m ²	94%

Tabel 1.4: Parkeernormen voor Onderwijsinstellingen

Gemeente	Doetinchem		Verstedelijkingsgraad:			MATIG	
Weergave:	GEMIDDELDE PARKEERNORM						
Parkeernormen: ONDERWIJSINSTELLINGEN							
Type ONDERWIJSINSTELLING	Gebied	Centrum	Schil/overloop	Rest beb. kom	Buitengebied	Eenheid	Aandeel bezoek
Basisonderwijs		0,7	0,7	0,7	0,7	per lokaal	0%
Middelbaar onderwijs		3,7	4,5	4,9	4,9	per 100 leerlingen	11%
ROC		4,7	5,4	5,8	5,9	per 100 leerlingen	7%
Hogeschool (Iselinge)		9,3	10	10,7	10,9	per 100 leerlingen	72%
Kinderdagverblijf		1	1,2	1,4	1,5	per 100m ² BVO	0%
Avondonderwijs		4,5	5,6	6,8	10,5	per 10 studenten	95%

Tabel 1.5: Parkeernormen zorg- / maatschappelijke instellingen

Gemeente	Doetinchem		Verstedelijkingsgraad:			MATIG	
Weergave:	GEMIDDELDE PARKEERNORM						
Parkeernormen: ZORGINSTELLINGEN EN MAATSCHAPPELIJKE VOORZIENINGEN							
Type ZORGVOORZIENING	Gebied	Centrum	Schil/overloop	Rest beb. kom	Buitengebied	Eenheid	Aandeel bezoek
Huisartsenpost		2	2,4	2,9	3,2	1 behandelkamer	57%
Apotheek		2,2	2,7	3,1	N.V.T.	Apotheek	45%
Fysiopraktijk		1,2	1,4	1,7	1,9	1 behandelkamer	57%
Consultatiebureau (kinderen)		1,3	1,5	1,8	2,1	1 behandelkamer	50%
Consultatiebureau (ouderen)		1,3	1,6	1,9	2,2	1 behandelkamer	38%
Tandartsenpraktijk		1,5	1,9	2,3	2,6	1 behandelkamer	47%
Gezondheidscentrum		1,5	1,8	2,1	2,4	1 behandelkamer	55%
Ziekenhuis**		1,4	1,6	1,7	2	100 m ² BVO	29%
Crematorium		N.V.T.	N.V.T.	30,1	30,1	gelijktijdige plechtigheid	99%
Begraafplaats		N.V.T.	N.V.T.	31,6	31,6	gelijktijdige plechtigheid	97%
Penitentiaire inrichting		1,6	2,1	3,2	3,6	10 cellen	37%
Religiegebouw (kerk/moskee)		0,1	0,1	0,1	N.V.T.	zitplaats	
Verpleeg-/verzorgingshuis		0,6	0,6	0,6	N.V.T.	wooneenheid	60%
Ziekenhuis** : het betreft hier algemene kencijfers. Parkeerbehoefte verschilt per type zorginstelling. Specifieke kencijfers voor type ziekenhuizen (cf CBZ/COTG/NVTG): HTTP-Verkeer en Parkeren (info@http.nl)							

Tabel 1.6: Parkeernormen horeca

Gemeente	Doetinchem		Verstedelijkingsgraad:			MATIG	
Weergave:	GEMIDDELDE PARKEERNORM						
Parkeernormen: HORECA EN (VERBLIJFS)RECREATIE							
Type: HORECA / RECREATIE	Gebied	Centrum	Schil/overloop	Rest beb. kom	Buitengebied	Eenheid	Aandeel bezoek
Camping		N.V.T.	N.V.T.	N.V.T.	1,2	Standplaats	90%
Bungalowpark (huisjescomplex)		N.V.T.	N.V.T.	1,7	2,1	bungalow	91%
Hotel 1*		0,4	0,8	2,4	4,5	10 kamers	77%
Hotel 2*		1,3	2,2	4	6,2	10 kamers	80%
Hotel 3*		2,1	3,3	5	6,8	10 kamers	77%
Hotel 4*		3,4	5,1	7,2	9	10 kamers	73%
Hotel 5*		5,3	7,9	10,6	12,6	10 kamers	65%
Café / bar / cafetaria		5	5	6	N.V.T.	100 m ² BVO	90%
Restaurant		9	9	13	N.V.T.	100 m ² BVO	80%
Discotheek		6,9	13,9	20,8	20,8	100 m ² BVO	99%
Evenementenhal/beurs-/ congresgebouw		5,5	6,5	8,5	N.V.T.	100 m ² BVO	99%
Fastfoodrestaurant #		N.V.T.	N.V.T.	2285	N.V.T.	vestiging	
# Toelichting: Van deze functie zijn geen kencijfers bekend. Er is een globale kencijfers verkeersgeneratie bekend. Voor deze functie geldt het kencijfer "Restaurant" met norm tussen 11 en 15 plaatsen/100 m ² BVO							

Tabel 1.7: Parkeernormen Sociaal-culturele voorzieningen

Gemeente	Doetinchem	Verstedelijkingsgraad:				MATIG	
Weergave:	GEMIDDELDE PARKEERNORM						
Parkeernormen: SOCIAAL-CULTURELE VOORZIENINGEN							
Type VOORZIENING	Gebied	Centrum	Schil/overloop	Rest beb. kom	Buitengebied	Eenheid	Aandeel bezoek
Bibliotheek		0,4	0,7	1,1	1,3	100 m ² BVO	97%
Museum		0,6	0,8	1,1	N.V.T.	100 m ² BVO	95%
Bioscoop		3,2	8	11,2	13,7	100 m ² BVO	94%
Filmhuis/filmtheater		2,6	5,3	7,9	9,9	100 m ² BVO	97%
Schouwburg		7,4	8	9,8	12	100 m ² BVO	87%
Musicaltheater		2,9	3,4	4	5,1	100 m ² BVO	86%
Casino		5,7	6,1	6,5	8	100 m ² BVO	86%
Bowlingcentrum		1,6	2,3	2,8	2,8	100 m ² BVO	89%
Biljart-/snookercentrum		0,8	1,1	1,3	1,7	100 m ² BVO	87%
Dansstudio		1,6	3,9	5,5	7,4	100 m ² BVO	93%
Sportschool/fitnessstudio		1,4	3,4	4,8	6,5	100 m ² BVO	87%
Fitnesscentrum		1,7	4,5	6,3	7,4	100 m ² BVO	90%
Wellnesscentrum (thermen, kuur, beautycentrum)		N.V.T.	N.V.T.	8,8	10,3	100 m ² BVO	99%
Sauna / hammam		2,5	4,6	6,7	7,3	100 m ² BVO	99%
Sporthal		1,5	2,1	2,8	3,4	100 m ² BVO	96%
Squashhal		1,6	2,4	2,7	3,2	100 m ² BVO	84%
Sportzaal		1,1	1,9	2,7	3,2	100 m ² BVO	94%
Tennishal		0,3	0,4	0,5	0,5	100 m ² BVO	87%
Zwembad overdekt		N.V.T.	10,7	11,5	13,3	m ² bad	
Zwembad openlucht		N.V.T.	10,1	12,2	15,8	m ² bad	99%
Zwemparadijs (verkeersgeneratie; forse marges)		N.V.T.	N.V.T.	12,5	N.V.T.	100 m ² BVO	
Stadion (De Graafschap-Vijverberg)		0,15	0,15	0,15	N.V.T.	zitplaats	99%
Sportveld		20	20	20	20	hectare terrein	95%
Kunstijsbaan (<400m)		1,2	1,5	1,8	2	100 m ² BVO	98%
Kunstijsbaan (400m)		N.V.T.	2,2	2,5	2,7	100 m ² BVO	98%
Ski-snowboardhal (verkeersgeneratie; forse marges)		N.V.T.	N.V.T.	5,7	N.V.T.	100 m ² BVO	
Jachthaven		0,6	0,6	0,6	0,6	ligplaats	
Golfoefencentrum		N.V.T.	N.V.T.	51,1	56,2	centrum	93%
Golfbaan (18 holes)		N.V.T.	N.V.T.	96	118,3	18 holes/60 ha.	98%
Indoorspeeltuin (kinderspeelhal, gemiddeld/klein)		3,1	3,9	4,7	5,1	100 m ² BVO	97%
Indoorspeeltuin (kinderspeelhal, groot)		3,7	4,6	5,6	6,1	100 m ² BVO	98%
Indoorspeeltuin (kinderspeelhal, zeer groot)		3,9	4,9	5,8	6,4	100 m ² BVO	98%
Kinderboerderij (verkeersgeneratie; forse marges)		N.V.T.	18,8	22,5	N.V.T.	boerderij	
Manege (forse marges)		N.V.T.	N.V.T.	N.V.T.	0,4	box	90%
Dierenpark		8	8	8	8	ha netto terrein	99%
Attractie-/pretpark		8	8	8	8	ha netto terrein	99%
Volkstuintjes		N.V.T.	1,2	1,3	1,4	10 tuintjes	100%
Plantentuin (botanisch)		N.V.T.	27,5	30,5	N.V.T.	gemiddelde tuin	

Bijlage B: Aanwezigheidscijfers

Moment van de dag Functie	werkdag- ochtend	werkdag- middag	werkdag- avond	koop- avond	werkdag- nacht	zaterdag- middag	zaterdag- avond	zondag- middag
Woningen bewoners	50%	50%	90%	80%	100%	60%	80%	70%
Woningen bezoekers	10%	20%	80%	70%	0%	60%	100%	70%
Kantoor/bedrijven	100%	100%	5%	5%	0%	0%	0%	0%
Commerciële dienstverlening	100%	100%	5%	75%	0%	0%	0%	0%
Detailhandel	30%	60%	10%	75%	0%	100%	0%	0%
Grootschalige detailhandel	30%	60%	70%	80%	0%	100%	0%	0%
Supermarkt	30%	60%	40%	80%	0%	100%	40%	0%
Sportfuncties binnen	50%	50%	100%	100%	0%	100%	100%	75%
Sportfuncties buiten	25%	25%	50%	50%	0%	100%	25%	100%
Bioscoop/theater/podium/etc.	5%	25%	90%	90%	0%	40%	100%	40%
Sociaal medisch (arts/ therapeut/consultatiebureau)	100%	75%	10%	10%	0%	10%	10%	10%
Verpleeg-/verzorgingstehuis/ flat/ aanleunwoning	50%	50%	100%	100%	25%	100%	100%	100%
Ziekenhuis patiënten incl. bezoek	60%	100%	60%	60%	5%	60%	60%	60%
Ziekenhuis medewerkers	75%	100%	40%	40%	25%	40%	40%	40%
Dagonderwijs	100%	100%	0%	0%	0%	0%	0%	0%
Avondonderwijs	0%	0%	100%	100%	0%	0%	0%	0%

Bijlage C: Parkeernormen fiets

Gemeente		Doetinchem		Verstedelijkingsgraad:		MATIG	
Weergave:		GEMIDDELDE PARKEERNORM					
Parkeernormen: Fiets							
Functies		Centrum	Schil/overloop	Rest beb. kom	Buitengebied	Grondslag voor norm	
Woningen	Normen conform Rijksbouwbesluit Artikel 4.31. Aanwezigheid, bereikbaarheid en afmetingen						
Werken	Kantoor (personeel)		1,7	1,2	1,2	0,7	100 m ² BVO
	Kantoor met balie		5	5	5	5	Balie
Onderwijs	Basisschool (leerlingen)	<250	4,3				per 10 ll.
		250 - 500	5				per 10 ll.
		>500	6,2				per 10 ll.
	Basisschool (medewerkers)		0,4				per 10 ll.
	Middelbare school (leerlingen)		14				100 m ² BVO
	Middelbare school (medewerkers)		0,6	0,5	0,4		100 m ² BVO
	Crèche, Peuterspeelzaal/KDV		1,5	1,5	1,5		100 m ² BVO
	ROC (leerlingen)		12				100 m ² BVO
ROC (medewerkers)		0,9				100 m ² BVO	
Winkelen	Winkelcentrum		2,7	2,7	1,5		100 m ² BVO
	Supermarkt		2,9	2,9	1,6		100 m ² BVO
	Bouwmarkt		0,25	Maatwerk			100 m ² BVO
	(Week)markt		Maatwerk	Maatwerk			
	Tuincentrum		0,4	Maatwerk		0,1	100 m ² BVO
Horeca	Fastfood-restaurant/afhaalcentra		29	29	10		
	Eenvoudig restaurant/café		18	15	15		100 m ² BVO
	Luxe restaurant		4	4	4		100 m ² BVO

Bijlage C: Parkeernormen fiets (vervolg)

Gemeente	Doetinchem	Verstedelijkingsgraad:	MATIG		
Weergave:	GEMIDDELDE PARKEERNORM				
Parkeernormen: Fiets					
Functies	Centrum	Schil/overloop	Rest beb. kom	Buitengebied	Grondslag voor norm
Zorgen maatsch. Voorz.	Apotheek (bezoekers)	7			Locatie
	Apotheek (medewerkers)	4			Locatie
	Gezondheidscentrum (bezoekers)	1,3			100 m ² BVO
	Gezondheidscentrum (medewerkers)	0,4			100 m ² BVO
	Ziekenhuis (bezoekers)	0,5			100 m ² BVO
	Ziekenhuis (medewerkers)	0,4			100 m ² BVO
	Begraafplaats/crematorium	5			Gelijktijdige plechtigheid
	Kerk/moskee	40 (maatwerk)			100 zitplaatsen
Sport, cultuur en ontspanning	Bibliotheek	3			100 m ² BVO
	Bioscoop	7,8	4,3	1,4	100 m ² BVO
	Fitness	5	3,7	2	100 m ² BVO
	Museum	0,9			100 m ² BVO
	Sporthal	2,5	2,5	2,5	100 m ² BVO
	Sportveld	61			ha netto terrein
	Sportzaal	4	4	4	100 m ² BVO
	Evenementen	32			100 bezoekers
	Stadion (Vijverberg)	Maatwerk			100 zitplaatsen
	Theater / schouwburg	24	21	18	100 zitplaatsen
	Zwembad (overdekt)	28	28	28	100 m ² Bassin
	Zwembad (openlucht)	20	20	20	100 m ² Bassin
OV	Busstation	42			halterende buslijn
	Bushalte	42			halte
	Carpoolplaats			0,8	0,8 autoppl

Bijlage D: Eisen aan het parkeeronderzoek

Bij de aanvraag van een omgevingsvergunning kan ontheffing worden verleend op basis van parkeren op de openbare weg. De aanvrager dient voldoende onderzoek te doen voordat ontheffing kan worden verleend. De gemeente Doetinchem stelt de volgende eisen bij een parkeeronderzoek:

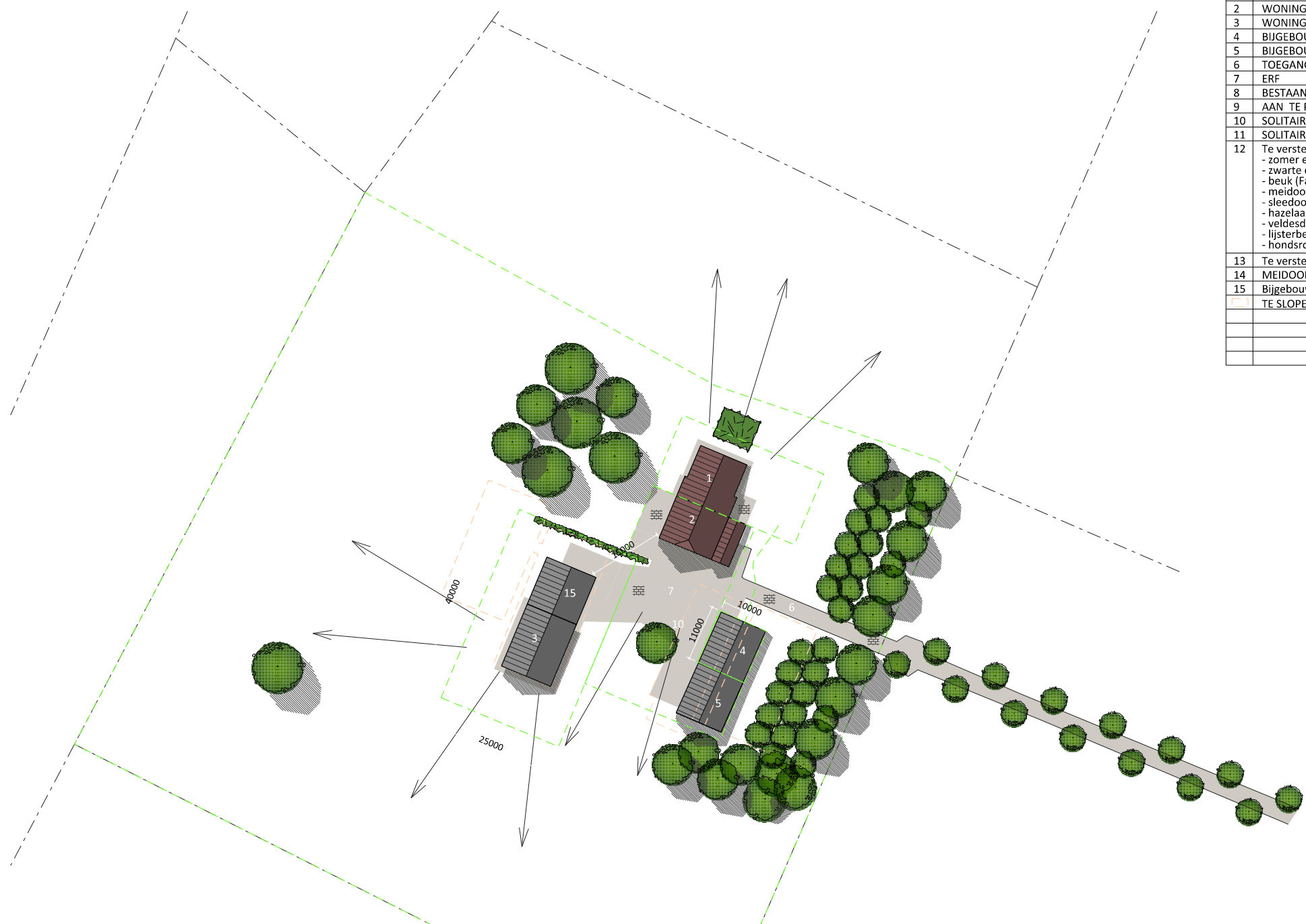
- De binnenstad, het centrumgebied en de schil/overloopgebied dienen expliciet te worden meegerekend in het onderzoek, omdat in die gebieden de parkeer- en stallingbehoefte groot is.
- Het onderzoeksgebied wordt vooraf met de afdelingen BuHa en FO vastgesteld. Het onderzoek wordt door een onafhankelijk adviesbureau dat aantoonbaar gespecialiseerd is in de werkvelden Verkeer en Parkeren uitgevoerd. De afdelingen FO en BuHa accorderen vooraf.
- Afhankelijk van de functies worden tellingen uitgevoerd (parkeerbezetting c.q. parkeerduur) op een ochtend-, middag-, avond- c.q. nachtperiode. De afdelingen BuHa en FO stellen de exacte tijdstippen en perioden vast.
- Uitkomsten van het parkeeronderzoek moeten in een onderzoeksrapport gepresenteerd worden. In relatie tot de vergunningaanvraag stelt de gemeente Doetinchem de volgende minimale eisen aan dergelijke rapporten:
 1. Inleiding met vraag-, probleem- en doelstelling.
 2. Situatie plangebied (locatie, ontwikkel-/bouwplan in relatie tot parkeereis, parkeermogelijkheden op eigen terrein en noodzakelijk aantal parkeerplaatsen in openbaar gebied).
 3. Werkwijze en resultaten van het parkeeronderzoek (onderzoeksgebied, sectie-indeling, weersomstandigheid, tijdstip onderzoek, weergaven in tabellen en grafieken, weergave per secties van de parkeerbehoefte (absoluut en %), parkeerduur en parkeernood (85% - 100% en >100%).
 4. Conclusie, synthese en aanbevelingen.

Bijlage E: Bijzonder gemeentelijk belang

Als er sprake is van een bijzonder gemeentelijk belang, dan kan het college besluiten af te zien van de plicht tot het realiseren van parkeervoorzieningen op eigen terrein of binnen de planontwikkeling. Het gaat hierbij in hoofdzaak om vooral de volgende situaties:

- a. **Stedenbouwkundig ongewenst:** door de aanleg van benodigde parkeerplaatsen wordt de stedenbouwkundige structuur aangetast en is de ruimtelijke kwaliteit in het geding. Bijvoorbeeld: bij omzetten van bestaande bebouwing naar een commercieel te exploiteren privé-parkeerterrein is het ongewenst dat het erf wordt verhard/gebruikt voor parkeren.
- b. **De parkeernormen leiden nooit tot problemen op het eigen terrein.** De eis om het parkeren op eigen terrein op te lossen, leidt er vaak toe dat de volledige beschikbare grond rondom het gebouw ingezet wordt voor parkeren. Dat kan leiden tot ruimtelijk ongewenste situaties en aantasting van de woonkwaliteit. Bij de beoordeling van het bouwplan dient niet alleen voldaan te worden aan de parkeernorm, maar dient ook een afweging in ruimtelijke aanvaardbaarheid gemaakt te worden. De afdelingen BuHa en FO onderbouwen de afweging van de ruimtelijke aanvaardbaarheid. Verder mag het ontwikkelplan niet zodanig overvragen dat het parkeren niet op eigen terrein is op te lossen. Het plan is dan te groot. Dit is ruimtelijk onaanvaardbaar.
- c. **Wonen boven winkels, kantoren, horeca, detailhandel en commerciële functies:** Als er een uitbreiding is van het aantal m² bvo, dan gelden de parkeernormen.
- d. **Tijdelijk Ander Gebruik:** het wordt toegestaan dat er tijdelijk een andere functie in een pand of op braakliggende percelen wordt gevestigd (bijvoorbeeld parkeren op het Sportpark Zuid, Terrein Eimers, Action of tijdelijke huisvesting). Als de nieuwe parkeereis meer dan bijvoorbeeld 10 plaatsen afwijkt van de oude parkeereis, dan moet er worden bekeken of het mogelijk is om het initiatief door te laten gaan. De aanvrager moet dan een parkeeronderzoek verrichten naar een oplossing c.q. alternatief. Het tijdelijk ander gebruik kan alleen gedurende de periode dat het is toegestaan. Wordt de functie permanent, dan moet het bestemmingsplan gewijzigd worden en moet het initiatief voldoen aan de actuele parkeernorm
- e. Bij alle functies moet rekening worden gehouden met minder validen. Hiervoor gelden de actuele CROW-richtlijnen en het Handboek Toegankelijkheid.

Bijlage 8 Landschappelijke inpassing Pinnedijk 11 Gaanderen

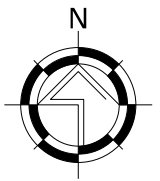


LEGENDA	
1	WONING I
2	WONING II
3	WONING III
4	BIJGEBOUW WONING 1: 100M2
5	BIJGEBOUW WONING 2: 100M2 /
6	TOEGANGSWEG (PRIVÉ)
7	ERF
8	BESTAANDE BOSSAGE
9	AAN TE PLANTEN LAANBOMEN (Beuk - Fagus sylvatica / h.o.h. 12m)
10	SOLITAIRE BOOM (Beuk - Fagus sylvatica)
11	SOLITAIRE BOOM (Zomereik - Quercus robur)
12	Te versterken houtsingel (afm. 25x8meter / plantafstand 1,5x1,5m/ driehoeksverband) - zomer eik (Quercus robur) - zwarte els (Alnus glutinosa) - beuk (Fagus sylvatica) - meidoorn, eenstijlige (Crataegus monogyna) - sleedoorn (Prunus spinosa) - hazelaar (Corylus avellana) - veldsdoorn (Acer compestre) - lijsterbes (Sorbus aucuparia / max 2%) - hondsroos (Rosa canina / max 2%)
13	Te versterken houtsingel (gelijk aan nr. 12)
14	MEIDOORNHAAG (Crataegus monogyna / H=2M)
15	Bijgebouw woning 3: 100m2
	TE SLOPEN

SITUATIE GEWENST

SITUATIE

Kadastrale gemeente: Doetinchem
Sectie: G
Nummer: 1107



VanWestreenen
ADVISEURS RUIMTELIJKE ONTWIKKELING

Van Westreenen Adviseurs
 Antonie Fokkerstraat 1a
 3772 MP Barneveld
 T: (0342) 47 42 55
 F: (0342) 47 42 81
 E: info@vanwestreenen.nl

Varsveldseweg 65d
 7131 JA Lichtenvoorde
 T: (0544) 37 97 37
 F: (0544) 37 83 64
 E: info@vanwestreenen.nl

Haarweg 9a
 7651 KE Tubbergen
 T: (0546) 70 65 86
 F: (0544) 37 83 64
 E: info@vanwestreenen.nl

PROJECT:
Landschappelijke inpassing

OPDRACHTGEVER:
[Redacted]
7011 JG GAANDEREN

LOCATIE: Pinnendijk 11 te Gaanderen

ONDERDEEL:
Gewenste situatie
Maten voor uitvoering in het werk controleren

SCHAAL: 1:1000

GETEKEND: AV

FORMAAT: A4

DATUM: 28-03-2021

WIJZIGING: -

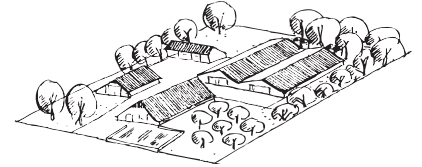
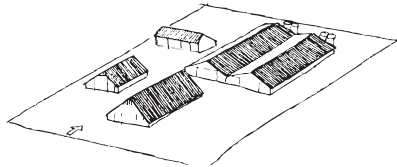
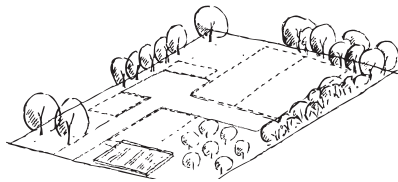
PROJECTNUMMER:
2021LI-BERENDSEN
Blad 1 van 1

Bijlage 9 Ruimtelijke richtlijnen VAB-initiatieven

RUIMTELIJKE RICHTLIJNEN VAB-INITIATIEVEN

Bij initiatieven voor sloop van vrijkomende agrarische bebouwing (vab) in ruil voor nieuwbouw van woningen, hanteert de gemeente een aantal richtlijnen. De basisrichtlijn betreft het streven om 'een boerenerf' te realiseren, dat zich naadloos voegt in de kenmerken van het omliggende landschap. De inpassing van het erf in het landschap, de inrichting van het erf en de uitstraling van de bebouwing op het erf bepalen de mate waarin het erf zich voegt. De ruimtelijke richtlijnen hebben betrekking op die aspecten.

Een richtlijn geeft richting. Een ontwerp dat aan de richtlijnen voldoet is niet vanzelf een goed ontwerp. Creativiteit is niet in woorden te vangen en de richtlijnen vormen tezamen geen afvinklijst. Voor de gemeente vormen de richtlijnen het ruimtelijk toetsingskader. Wie afwijkt van de richtlijnen moet daarvoor overtuigende argumenten hebben.



Een erf is een perceel grond (terrein) met de daarbij behorende terreininrichting en ensemble van gebouwen. Het erf en het landschap hebben een sterke band met elkaar. De ondergrond waarop het erf ligt, het type landschap waarin het erf ligt en het type bedrijfsactiviteit bepalen samen de ontwikkeling en de verschijningsvorm van een erf.

ALGEMEEN

Een kenmerk van het buitengebied van Doetinchem is de verscheidenheid aan landschapstypes. Maar de schaalvergroting in de landbouw en de toename van het aantal burgerwoningen en niet-agrarische bedrijven in het buitengebied zorgt voor een grover en eenvormiger landschapsbeeld. En het landschap versteent: hagen als veekering verdwijnen, net als singels en bomen als windkering, om het land efficiënt te kunnen bewerken, en op het erf maken hoogstamboomgaarden, moestuinen en boerenassortimenten van sierplanten plaats voor algemene beplanting. Daarbij hebben erven van burgers en niet-agrarische bedrijven door de afwijkende schaal en inrichting vaak geen binding met het buitengebied, wat zorgt voor een rommelig landschapsbeeld.

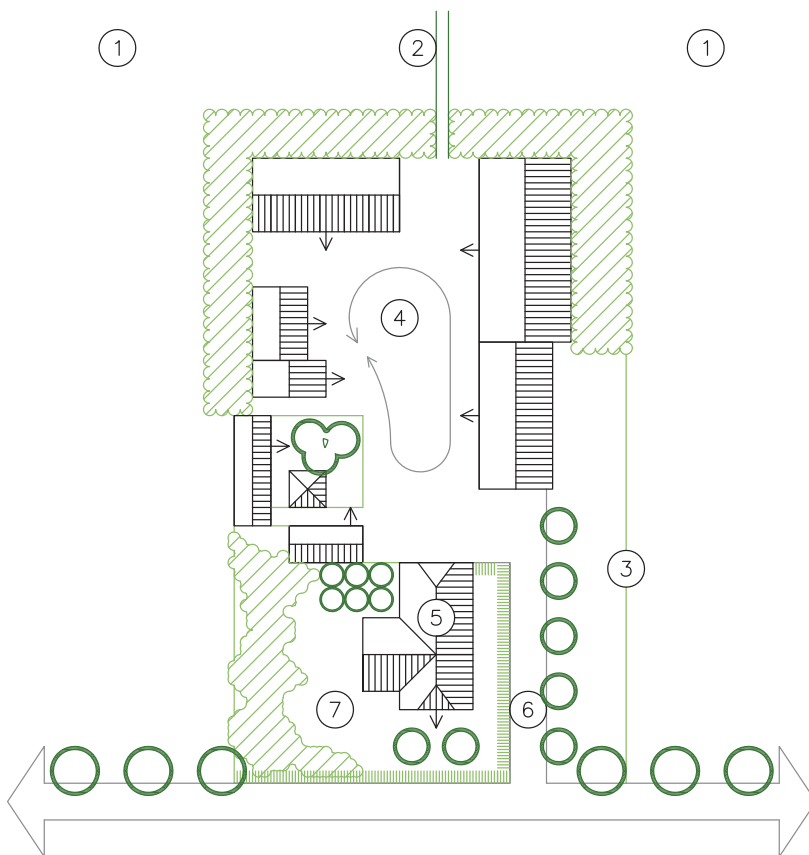
Voor de gemeente is het verdwijnen van het streekeigen karakter een zorg. De gemeente streeft dan ook naar het herstellen of behouden en waar mogelijk naar het versterken van de streekeigen verscheidenheid aan landschapstypes.

Bij vab-initiatieven staat voor de gemeente het boerenerf centraal, vanwege de sterke onderlinge verwevenheid van landschap en boerenerven. De inpassing en de inrichting van de erven zijn een grote invloed op het beeld van het landschap en andersom hoort dat ook zo te zijn.

ERVEN

In het Achterhoekse landschap vormen het erf, de inrichting van het erf en de bebouwing op het erf een samenhangend geheel. De schaal van het geheel sluit aan op de kenmerkende schaal van het landschapstype waarin het erf ligt. Verder moet het erf vanuit de omgeving als één geheel beleefbaar blijven. Als gebouwen te ver uit elkaar komen te staan dan lijkt het als snel alsof er meerdere erven zijn.

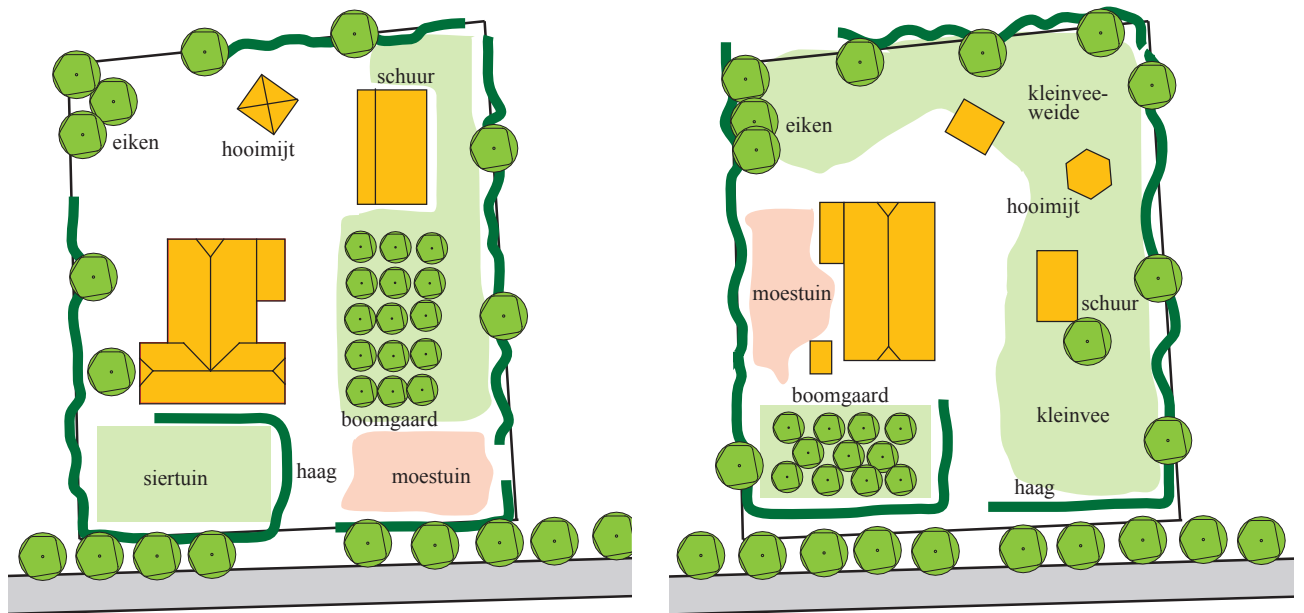
Bij vab-initiatieven met nieuwbouw op een bestaand erf is voor de gemeente het herstellen of realiseren van de traditionele opzet van het boerenerf het uitgangspunt. Kenmerken van het boerenerf zijn:



Schema met algemene kenmerken van een boerenerf.

- 1 Aansluiting op de kenmerkende eigenschappen van het omliggende type landschap.*
- 2 Aantakking op (zand)paden in de omgeving.*
- 3 Rand van houtsingels, houtwallen en/of bomen als windkering, horend bij het type landschap.*
- 4 Een compacte, collectieve centrale ruimte.*
- 5 Eén hoofdgebouw vormt met de ondergeschikte bijgebouwen een helder ensemble. De gebouwen staan aan de collectieve centrale ruimte.*
- 6 Eén toegang of inrit.*
- 7 Een tuin met een kleinschalige inrichting. Een boomgaard en één of twee grote bomen hebben hier een plek. Vaak staan één of twee grote bomen bij de entree van het woonhuis.*

- De algemene kenmerken zoals die in bovenstaand schema staan.
- In de hoofdopzet is een duidelijke hiërarchie: het hoofdgebouw is dominant in vorm, massa en situering: de schuren (nieuwe woningen zijn eenvoudiger in vorm en massa en staan achter het hoofdgebouw.
- De gebouwen staan aan de centrale gemeenschappelijke ruimte: de entree van woningen ligt aan die ruimte.
- De maximale onderlinge afstand tussen twee gebouwen is 15 meter.
- Het voorterrein is vrij van bebouwing, behalve bij een traditionele achterstevoren ligging (dat kan in het essen- en het kampenlandschap).
- Tussen de bebouwing en de erfgrans is ruimte voor erfbeplanting.
- Erfinrichting:
 - geen hekwerken in het voorterrein.
 - streekeigen beplanting langs de randen.
 - hagen rond de moestuin, de boomgaard en de voortuin.
 - de hoeveelheid verharding is beperkt.



Voorbeelden van klassieke erfinrichtingen.

- Afscheidingen van privégedeeltes op het erf bestaan uit streekeigen beplanting.
- Bij bestaande erven
 - te slopen vrijkomende agrarische bebouwing zo kiezen dat het ensemble blijft bestaan of het oorspronkelijke ensemble terugkomt.
 - Aandacht voor de oorspronkelijke contour van het erf.
- Verlichting is beperkt aanwezig en heeft een eenvoudige vormgeving.

BEBOUWING

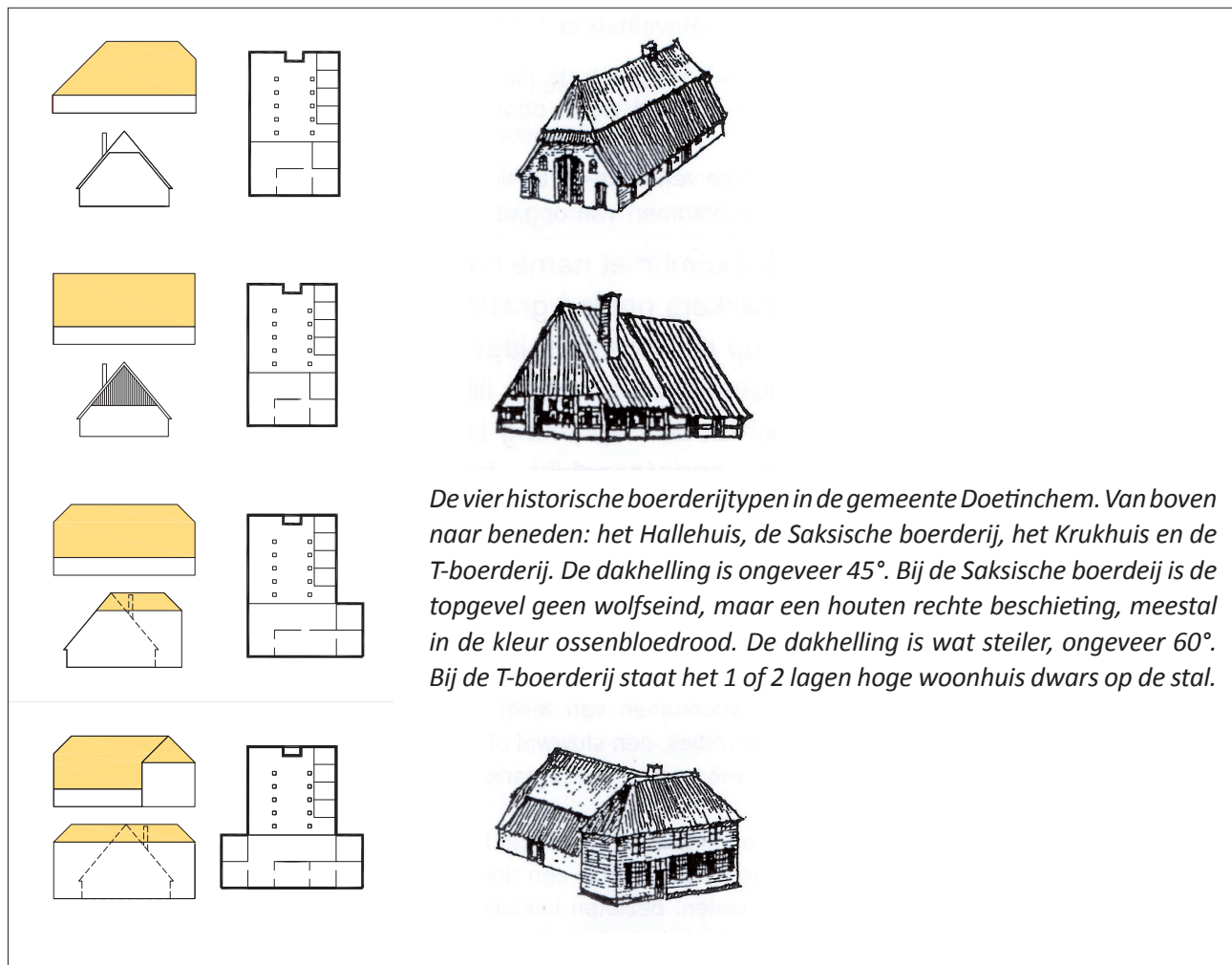
In de gemeente is geen duidelijk streekgebonden boerderijtype te herkennen. Wel zijn er drie hoofdvormen, die door elkaar voorkomen. Het meest voorkomende type is het Hallehuis. In de gemeente zit het streekeigene vooral in de details en versieringen, zoals wolfseinden, schoorstenen, windveren, roedeverdelingen, luiken en spreuken.

Het klassieke boerderijtype verdwijnt steeds meer voor comfortabele woningen waarvan de vormgeving geen binding heeft met het buitengebied. Het verdwijnen ervan ziet de gemeente als een gemis.

Voor het beeld van het buitengebied is vooral de inpassing van de bebouwing in het landschap belangrijk. Vanuit het landschap en vanaf de weg zijn vooral de stoere kappen en de erfbeplanting zichtbaar. De gemeente stuurt daarom vooral op de inpassing en inrichting van het erf. Als gevolg van het ontbreken van een duidelijk herkenbare streekeigen architectuur is de gemeente terughoudend met het voorschrijven van de uiterlijke verschijningsvorm van bouwwerken.

Algemeen

- De bebouwing heeft een agrarische uitstraling (boerderijstijl).
- In het landschap is de kap het meeste markante element. Het dakvlak is door de verhoudingen de meest bepalende 'gevel'.



- De bebouwing op het erf bestaat uit niet-gelede, kloeke bouwvormen zonder aan- of uit-bouwen.
- Het dak is een zadeldak of een lessenaardak met een hellinghoek van tussen 40° en 60° ten opzichte van het horizontale vlak.
- Het kleurgebruik is streekgebonden.

Hoofdgebouw

- De goothoogte van de woning is maximaal 4,5 meter.
- De verschillen in woon- en werkgedeelten komen tot uiting in de gevels.
- Alle materialen zijn mogelijk, traditionele materialen zijn wenselijk. Het streekeigen gevelmateriaal is een donkerkleurige baksteen.

De bijgebouwen, de 'schuren', zijnde de nieuwe woningen

- De vormgeving is functioneel: een bedrijfsmatige uitstraling.
- De bouwmasa is eenvoudig met een doorgaand zadeldak, lage zijgevels en lage goten.
- Alle functies, zowel binnen als buiten, bevinden zich onder kap.
- Een groot dakoppervlak zonder uitstekende delen, zoals een dakkapel.
- De schoorsteen staat midden op de kap.
- De 'schuren' hebben geen goten, wel grote dakoverstekken rondom.
- De entree is duidelijk, gebaseerd of afgeleid van de baanderdeur.
- Weinig gevelopeningen, de gevelopening zijn verticaal gericht.
- Alle materialen zijn mogelijk, traditionele materialen zijn wenselijk.
- De detaillering is eenvoudig, traditioneel en streekeigen.

TOEKOMSTGERICHT BOUWEN

Energie

- De woningen voldoen aan de eisen voor bijna energieneutrale gebouwen (BENG). Energieopwekkende materialen, zoals zonnepanelen, integraal opnemen in de architectuur van de bebouwing.

Materialen

- De bebouwing bestaat uit hoogwaardige en duurzame materialen.
- Voor de MilieuPrestatie Gebouwen (MPG) geldt een maximum grenswaarde van 1,0.

Klimaatadaptatie

- Aantoonbaar tegengaan van hittestress in de woning en op het erf.
- Regenwater van het dak en verharde oppervlakken infiltreren en vasthouden in de eigen tuin en/of op het erf. Een zo groot mogelijk deel van het erf onverhard laten draagt daar aan bij.

Groen- en natuurinclusief bouwen

- Groen- en natuurinclusief is het zodanig bouwen van de woning en inrichten van het erf dat de natuurwaarden er baat bij hebben. Het ontwikkelen van groen is van belang voor bescherming en ontwikkeling van soorten, voor de biodiversiteit, voor een prettige leefomgeving, voor welzijn en gezondheid en voor klimaatverbetering.
- Integraal in de architectuur opnemen van schuil- en nestvoorzieningen voor (beschermde) diersoorten. Bijvoorbeeld speciaal ingebouwde vleermuiswanden, vogelruimten onder dakpannen neststenen voor huismussen.
- Integraal in de inrichting van het erf opnemen van schuil- en nestvoorzieningen voor (beschermde) diersoorten. Bijvoorbeeld nestkasten, insectenhôtels en faunapassages.
- Toepassen van gebouwgebonden ingrepen, zoals groene daken en/of groene gevels.
- De erfafscheidingen zijn natuurlijk (groen) en bevatten faunavoorzieningen.

Bijlage 10 Inventarisatie cultuurhistorische waarde Pinnedijk 11



Pinnedijk 11

1107, gelegen in Gaanderen.

- Oorsp. functie : Boerderij.
- Huidige functie : Boerderij.
- Gebouwtype : Boerderij.
- Bouwperiode : 1925.
- Bouwstijl : Traditioneel ambachtelijke streekeigen bouwstijl.
- Status : Potentieel Karakteristiek Object.
- Cult.hist. waarde : Positief.
- Waardering : Beeldbepalend.
- Event. bijgeb. : Ja, namelijk een stal en een schuur.

Volgnr.	:	97
Bron	:	BidGD: 95; BHD
Opbouw score hoofdgebouw		
Bouwstijl	:	Redelijk (2 punten telt 3 x)
Gaafheid	:	Beperkte verminkingen (1 punt telt 3 x)
Cult.hist. waarde	:	Positief (1 punt telt 3 x)
Monumentale waarde	:	Positief (1 punt telt 2 x)
Score hoofdgebouw	:	14
Opbouw score bijgebouw		
Bouwstijl	:	Geen (0 punten telt 2 x)
Gaafheid	:	Beperkte verminkingen (1 punt telt 2 x)
Cult.hist. waarde	:	Positief (1 punt telt 2 x)
Monumentale waarde	:	Geen (0 punten telt 1 x)
Score bijgebouw	:	4
Score complex	:	4
Score totaal	:	22



Bijgebouw met cultuurhistorische waarde

- Categorie : Stal.
- Cult.hist. waarde : Positief.

(Overige) Bijgebouwen

- Categorie : Schuur.

Totaal complex

- Waardering : Het ensemble is gaaf / compleet.
- Landschapsstructuur : Slagenlandschap