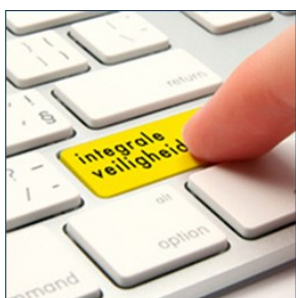
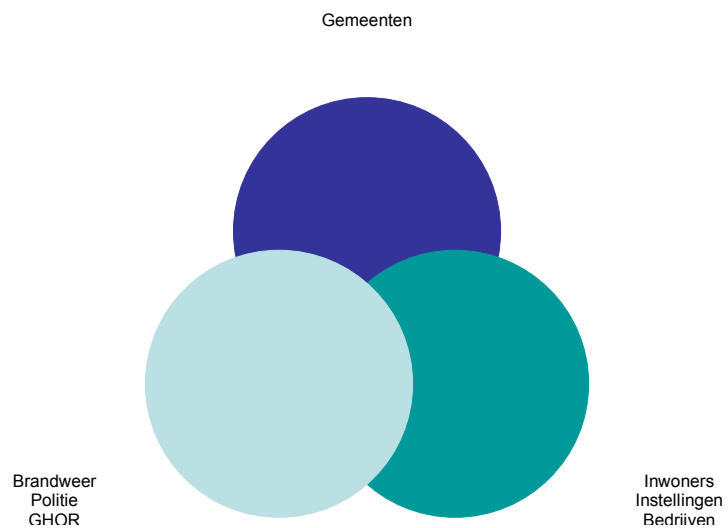


Integraal Veiligheidsbeleid 2016-2019



*Gemeente Bronckhorst
Gemeente Doetinchem
Gemeente Montferland
Gemeente Oude IJsselstreek*

Samen blijven werken aan veiligheid



Inhoudsopgave

Integraal Veiligheidsbeleid 2016-2019

1.	Inleiding	
1.1	Aanleiding	4
1.2	Uitgangspunten	4
1.3	Het Veiligheidshuis NOG	5
1.4	Huidige stand van zaken	5
1.5	Veiligheidsbeeld	5
2.	Het belang van Integraal Veiligheidsbeleid	
2.1	Wat is veiligheid	6
2.1.1	Veiligheid	6
2.1.2	Integrale veiligheid	6
2.2	Waarom een Integraal Veiligheidsbeleid	6
2.3	Veiligheidsketen	7
3.	Veiligheid Achterhoek West	
3.1	Inleiding	8
3.2	Achterhoek West	8
3.3	Overzicht van de prioriteiten	9
4.	Veiligheidsvelden en partners	
4.1	Inleiding	10
4.2	Veiligheidsvelden en thema's	10
4.3	Partners integraal veiligheidsbeleid	10
4.3.1	Inwoners Montferland	10
4.3.2	Gemeente	11
4.3.3	Samenwerking in Achterhoek West	12
4.3.4	Regionale Samenwerking	12
4.3.5	Overige externe partners	13
5.	Visie en Ambitie	
5.1	Inleiding	14
5.2	Visie	14
5.3	Veiligheidsvelden	14
5.4	Voortzetten huidige activiteiten	14
5.5	Samenwerking met buurgemeenten	15
6.	Uitvoering veiligheidsvelden	
6.1	Veilige woon- en leefomgeving	16
6.1.1.	Inleiding en streven	16
6.1.2.	Veiligheidsthema's	16
6.2	Bedrijvigheid en veiligheid	17
6.2.1.	Inleiding en streven	17
6.2.2.	Veiligheidsthema's	18
6.3	Jeugd en veiligheid	18
6.3.1.	Inleiding en streven	18
6.3.2.	Veiligheidsthema's	18
6.4	Verkeersveiligheid	19
6.4.1.	Inleiding en streven	19
6.4.2.	Veiligheidsthema's	19
6.5	Fysieke veiligheid	20
6.5.1.	Inleiding en streven	20
6.5.2.	Veiligheidsthema's	20



7.	Randvoorwaarden	
7.1	Integriteit	21
7.2	Communicatie	21
7.3	Financiën	21
7.4	Voortgang	21

BIJLAGE

- **Jaarplan Politie Achterhoek West**
- **Veiligheidsstrategie 2015-2018**
- **Meerjarenplan politie 2015-2018**

1. Inleiding

1.1 Aanleiding

Voor u ligt het 'Integraal Veiligheidsbeleid voor de gemeenten Bronckhorst, Doetinchem, Montferland en Oude IJsselstreek 2016-2019', versie Doetinchem, verder aangeduid met "Integraal Veiligheidsbeleid".

Het Integraal Veiligheidsbeleid is de verdere voortzetting en uitbouw van het Integraal Veiligheidsbeleid, zoals dat tot dusver in deze vier gemeenten afzonderlijk is gevoerd. Dit beleid kwam op hoofdlijnen zoveel overeen dat de handen ineen zijn geslagen met deze nota als resultaat. Deze nota geeft het veiligheidsbeeld zo breed mogelijk weer van de gemeente binnen robuust basisteam politie Achterhoek West.

Het speerpunt van beleid blijft het tegengaan van criminaliteit en overlast in samenwerking met politie, justitie, maatschappelijke instellingen en inwoners. Een ander speerpunt is om te investeren in goede infrastructuur en het gevoel van onveiligheid verder te laten afnemen. Dit Integraal Veiligheidsbeleid geeft de kaders aan waarbinnen jaarplannen, projecten en acties op het gebied van veiligheid verder kunnen worden ontwikkeld.

Het Integraal Veiligheidsbeleid heeft een werking van vier jaar en wordt door de gemeenteraad vastgesteld. Dit Integraal Veiligheidsbeleid is geen statisch document, maar kan aan de hand van de actuele situatie aangepast en/of aangevuld worden, waardoor de kracht behouden blijft van dit Integraal Veiligheidsbeleid. Deze nota is daardoor ook geen lijvige beleidsnota, maar geeft inzicht en richting aan het veiligheidsbeleid. Het belangrijkste is echter dat de raad de burgemeester en het college de prioriteiten geeft waaraan de komende jaren gewerkt moet worden. Tenminste een keer per jaar wordt de raad door de burgemeester geïnformeerd over de ontwikkelingen op het gebied van veiligheid in onze gemeente.

1.2 Uitgangspunten

Uitgangspunten op rijksniveau

Bij het Integraal Veiligheidsbeleid wordt rekening gehouden met beleid op rijksniveau. In het regeerakkoord „Bruggen slaan“ staan de volgende doelstellingen met betrekking tot veiligheid:

- Burgers moeten zich veilig kunnen voelen op straten en in wijken.
- Politie en justitie moeten daadkrachtig en gezaghebbend kunnen optreden tegen overlast, intimidatie, agressie, overvallen, inbraken en geweld.
- Kwetsbare groepen moeten op de overheid kunnen rekenen.
- Met de komst van de nationale politie blijft er aandacht voor lokale prioriteiten.
- Burgers worden meer betrokken bij het veiligheidsbeleid in wijken.
- Aandachtswijken houden prioriteit.
- Door meer blauw op straat nemen de veiligheid en de pakkans toe.
- Recidive wordt terug gedrongen door passende straffen en tijdige resocialisatie, zodat ook weer een nieuw perspectief ontstaat.
- Verbetering van de positie van slachtoffers voor, tijdens en na afloop van het strafproces.
- De schade wordt verhaald op de daders.
- Bescherming van de persoonlijke levenssfeer van burgers is van groot belang. De overheid dient daarvoor borg te staan.

Uitgangspunten op regionaal niveau

Het werkgebied van de eenheid Oost-Nederland beslaat twee provincies (Gelderland en Overijssel) en daarbinnen 81 gemeenten. Het gebied bestrijkt een oppervlakte van 8.558 km². De grens met Duitsland strekt zich uit over 276 km lengte. De totale bevolking bestaat uit ruim 3,1 miljoen inwoners. Qua omvang en qua inwoneraantallen is de eenheid Oost-Nederland de grootste politie-eenheid van Nederland

Bij het Integraal Veiligheidsbeleid moet rekening worden gehouden met beleid op regionaal niveau. Dit is opgenomen in de Veiligheidsstrategie 2015-2018 Oost-Nederland. Hierin zijn de lokale prioriteiten van de gemeenten binnen de eenheid Oost opgenomen. Daarnaast zijn er drie thema's aangewezen op basis van de integrale veiligheidsplannen en het geactualiseerde veiligheidsbeeld:

- Aanpak van ernstige overlast door personen in de woonomgeving;
- High Impact Crimes (woninginbraak, overvallen, agressie en geweld en straatroof);
- Maatschappelijke ondermijning met daarbij als focus de aanpak van hennepcultuur.

Uitgangspunten op lokaal niveau

Bij de ontwikkeling en uitvoering van het Integraal Veiligheidsbeleid wordt nadrukkelijk samengewerkt met partners, die een belangrijke inbreng hebben bij zowel het bepalen van de prioriteiten als de daadwerkelijke uitvoering van de maatregelen. Het streven is gericht op een gezamenlijke aanpak van veiligheidsthema's. In dit Integraal Veiligheidsbeleid zijn de speerpunten verwoord, die zoveel mogelijk aansluiten op de speerpunten van onze partners. De partners stemmen ook hun plannen af op onze ambities. Op deze manier worden krachten gebundeld om te komen tot een integrale aanpak, waarbij rekening wordt gehouden met beleid op rijksniveau en regionaal niveau.

Het veiligheidsbeleid kijkt ook naar andere afdelingen binnen de gemeente en externe partners en baseert zich tegelijkertijd op de objectieve veiligheidscijfers en de subjectieve veiligheidsgevoelens. Belangrijke externe partners zijn instellingen en uitvoeringsorganisaties, maar ook ondernemers en bewoners. Deze partners worden waar mogelijk betrokken bij de verdere uitwerking en uitvoering van het beleid en de gemeente participeert waar mogelijk in de door de samenleving ontplooiden initiatieven

Bij de aanpak van de veiligheidsthema's met prioriteit wordt zoveel mogelijk op alle onderdelen van de veiligheidsketen - van proactie, preventie, preparatie, repressie tot nazorg - actie ondernomen. In dit integraal veiligheidsbeleid wordt rekening gehouden met, en waar wenselijk aangesloten op, regionale en landelijke ontwikkelingen. Intergemeentelijke en interregionale samenwerking worden gezocht en benut om effectiever te werk te gaan.

1.3 NOG Veiligerhuis

In het Veiligheidshuis NOG wordt samengewerkt aan het oplossen van veiligheidsproblemen. Het Veiligheidshuis NOG heeft tot doel om bij te dragen aan de veiligheid en de veiligheidsbeleving, het voorkomen en verminderen van recidive, (ernstige) overlast, criminaliteit en maatschappelijke uitval bij complexe problemen. De aanpak richt zich vaak op personen door middel van casusoverleggen, dit is de basis voor het Veiligheidshuis NOG.

De meeste betrokkenen in onze regio hebben geen behoefte aan een fysiek veiligheidshuis, zoals dat bijna overal elders in Nederland wordt opgetrokken. In ons politiedistrict Noord en Oost Gelderland zijn vier veiligheidskamers gerealiseerd, waar op een vaste dag alle overleggen worden georganiseerd, waar flexibele werkplekken aanwezig zijn om te kunnen werken en vervolgafspraken te kunnen maken.

De volgende onderwerpen horen in ieder geval thuis in het Veiligheidshuis NOG:

- Jeugd: waaronder ook nazorg jeugdige ex-gedetineerden
- Overlast: jeugdoverlast door risicojeugd maar ook het type overlast dat wordt behandeld in lokale zorgketens waar de justitiële stok achter de deur nodig is
- Huiselijk Geweld: in navolging van Apeldoorn en Doetinchem wordt hiervoor casusoverleg georganiseerd.
- Veelplegers: voortzetting casusoverleg veelplegers en versterken gezamenlijke aanpak nazorg onder regie van gemeenten.

1.4 Huidige stand van zaken

Dit Integraal Veiligheidsbeleid is een voortzetting van het bestaande integraal veiligheidsbeleid met alle lokale activiteiten op het gebied van veiligheid. Veiligheid is immers verweven door veel beleidsterreinen waarop de gemeente actief is. Voor een belangrijk deel probeert ook deze nota op de diverse gebieden van veiligheid inzicht te geven in de samenhang, de verbindingen te zoeken en een gezamenlijke aanpak van veiligheidsproblemen te bereiken.

1.5 Veiligheidsbeeld

Om het Integraal Veiligheidsbeleid op de juiste maat te kunnen snijden, is een goed beeld van de huidige situatie benodigd. Welke veiligheidsproblemen spelen binnen de gemeenten, wat wordt daar al aan gedaan door welke partijen en wat kan er nog extra worden gedaan? Dit beeld van de uitgangssituatie is het fundament van het beleid.

2. Het belang van integraal veiligheidsbeleid

2.1 Wat is veiligheid

Dat is het aanwezig zijn van een zekere mate van orde en rust in het publieke domein en van bescherming van leven, gezondheid en goederen tegen acute en dreigende aantastingen. Dus in een situatie verkeren die vrij is van gevaar'.

Onveiligheid is te omschrijven als alles wat hier inbreuk op maakt. De inbreuken kunnen feitelijke aantastingen zijn, maar ook gevoelens van onveiligheid.

2.1.1 Objectieve en subjectieve veiligheid

Bij veiligheid kan het onderscheid gemaakt worden tussen objectieve en subjectieve veiligheid. Objectieve veiligheid houdt in de feitelijke kans dat zich een gebeurtenis voordoet die de veiligheid aantast. Subjectieve veiligheid staat voor de beleving van de kans dat men in de veiligheid wordt aangetast. Subjectieve onveiligheid geeft de gevoelens van onveiligheid weer.

Gevoelens van onveiligheid blijken in sommige gevallen niet samen te hangen met de objectieve kans slachtoffer te worden van een misdrijf of ongeval in het verkeer. Dit betekent dat het terugdringen van de feitelijke aantastingen van de veiligheid vaak niet automatisch resulteert in een vermindering van onveiligheidsgevoelens. Wel kan door middel van kleine fysieke ingrepen, denk aan het uitdunnen van een groenstrook of bosje, het gevoel van veiligheid verhogen. Ook communicatie over onveiligheidsgevoelens kan bijdragen aan het veiligheidsgevoel.

Het veiligheidsbeleid moet zich dus richten op het terugdringen van de feitelijke aantasting van de veiligheid, het verkleinen van veiligheidsrisico's en het verminderen van gevoelens van onveiligheid onder de burgers.

Tenslotte kan nog onderscheid gemaakt worden in sociale en fysieke veiligheid. Sociale veiligheid heeft betrekking op de belevingswaarde van de openbare ruimte. Een sociaal veilige omgeving is een omgeving waarin iedereen zich vrijelijk kan verplaatsen, zonder zich bedreigd te voelen. Het gaat hierbij om die veiligheid, waar deze afhankelijk is van intermenselijke factoren, zoals bijv. samenshoring van groepen mensen.

Fysieke veiligheid heeft alles te maken met veiligheid in verband met de fysieke omgeving van bewoners. Te denken valt aan veiligheidsrisico's van gebouwen, gevaarlijke stoffen, natuur en verkeer.

2.1.2 Integrale veiligheid

Met het begrip *integraal* wordt de breedte van het veiligheidsbeleid bedoeld: zoveel mogelijk aspecten op het gebied van veiligheid komen aan de orde. Hierbij is het zaak dat alle schakels van de veiligheidsketen, van pro-actie tot nazorg, goed op elkaar aansluiten.

Integraal veiligheidsbeleid is het op systematische en samenhangende manier werken aan behoud of verbetering van veiligheid in al haar facetten, onder de coördinatie, regie en sturende houding van het lokale bestuur. Het op een goede manier inhoud geven aan dit beleid betekent dat steeds opnieuw de veiligheid in de gemeente moet worden gemeten en waar mogelijk moet worden verbeterd.

Integraal verwijst zowel naar de organisatorische als de inhoudelijke aspecten van het veiligheidsbeleid. Organisatorisch betekent partnerschap en samenwerking en inhoudelijk betekent de noodzaak van evenwicht in de veiligheidsketen en het streven naar een optimale synergie van maatregelen.

2.2 Waarom een integraal veiligheidsbeleid

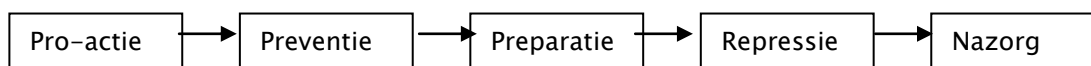
Door middel van een integraal veiligheidsbeleid wordt beoogd om veiligheidsproblemen structureel aan te pakken. In sommige gevallen is een ad hoc aanpak voldoende, maar in sommige gevallen is de problematiek hiervoor te complex. Verschillende aspecten van veiligheid spelen dan een rol en de oplossing van het probleem moet worden gezocht in een brede aanpak en in gestructureerde en langdurige samenwerking tussen verschillende partijen. Er wordt dus niet alleen gewerkt binnen de veiligheidsketen, maar er is ook een nauwe samenwerking met het Lokaal Zorgnetwerk, de jeugdketen en de nieuwe samenwerking met het Buurtplein BV.

Een goed veiligheidsbeleid wordt gekenmerkt door de drie S-en:

1. *Systematiek*: het verkrijgen van inzicht in de veiligheidssituatie en –risico’s, door middel van verzamelen van informatie en gegevens, analyse, het stellen van prioriteiten, het formuleren van maatregelen, het maken en uitvoeren van actieplannen en het evalueren van de resultaten.
2. *Samenhang*: bij het verbeteren van veiligheid dienen verschillende maatregelen in samenhang te worden gezien en op elkaar te worden afgestemd.
3. *Samenwerking*: bij het opstellen en uitvoeren van een integraal veiligheidsbeleid spelen verschillende instanties van binnen en buiten de gemeentelijke organisatie een rol. Algemene betrokkenheid en gestructureerde vormen van samenwerking is nodig om te komen tot oplossingen voor veiligheidsproblematiek.

2.3 De veiligheidsketen

De kern van het veiligheidsbeleid richt zich steeds meer op de burger en de omgeving waarin deze woont, werkt en recreëert. De lokale overheid geeft meer aandacht aan burger- en probleemgericht werken. Wat hierbij belangrijk is, is het uitgangspunt dat de samenleving een zelfplossend vermogen heeft. Proactief werken wint aan omvang en betekenis ten opzichte van reactief werken. De veiligheidsketen van waaruit wordt gewerkt ziet er als volgt uit:



De veiligheidsketen		
Schakels	Omschrijving	voorbeeld
Pro-actie	Het voorkomen van onveiligheid door structurele maatregelen en het voorkomen van ontstaan van onveiligheid.	Door bij de aanleg van woonwijken rekening te houden met speelruimte voor jongeren in diverse leeftijdscategorieën, kan op langere termijn overlastgedrag worden voorkomen.
Preventie	Het voorkomen van directe oorzaken van onveiligheid en het beperken van de gevolgen er van.	Inbraakpreventie adviezen bij bestaande woningen (sociale veiligheid) en het afgeven van een gebruiksvergunning bij horeca (fysieke veiligheid).
Preparatie	De daadwerkelijke voorbereiding op de bestrijding van mogelijke aantastingen van de veiligheid.	Het opstellen en implementeren van rampenplannen en het organiseren van oefeningen. Hieronder vallen ook plannen ter voorkoming van jeugdoverlast.
Repressie	De bestrijding van onveiligheid en de verlening van hulp in acute noodsituaties.	Het optreden van politie en brandweer bij problemen op het gebied van openbare orde, veiligheid en rampen maar ook handhaving op het gebied van milieu en op het gebied van de hangjeugd.
Nazorg	Betekent herstel van de situatie en evaluatie.	Voorbeelden van nazorg zijn Bureau Slachtofferhulp, het geven van preventie adviezen na een woninginbraak en het inrichten van een Informatie- en Adviescentrum (IAC) na een ramp als in Enschede.

Het belang van aandacht voor de veiligheidsketen bestaat uit de kwaliteitsimpuls die door evaluatie van de werking van de diverse schakels wordt verkregen. Evaluatie van de ervaringen in de repressie en nazorgfase kan worden gebruikt voor verbetering in de pro-actie en preventiefase.

3 Veiligheid in Achterhoek West

3.1 Inleiding

Om het Integraal Veiligheidsbeleid goed in te kunnen vullen is het van belang om inzicht te hebben in 'de veiligheid' in het gebied Achterhoek West en de gemeenten afzonderlijk. Veiligheid kan worden onderverdeeld in objectieve veiligheid en subjectieve veiligheid. In dit hoofdstuk wordt de objectieve veiligheid van het gebied Achterhoek West aan de hand van de politiecijfers over de afgelopen twee jaar weergegeven. Vervolgens wordt per paragraaf ingezoomd op de subjectieve veiligheidsbeleving van de betreffende gemeente uit het gebied Achterhoek West.

3.2 Achterhoek West

Om enigszins inzicht te krijgen in de objectieve veiligheid worden de politiecijfers van de afgelopen drie jaar over de meest voorkomende vormen van criminaliteit in onderstaande tabel gezet:

	Bronckhorst			Doetinchem			Montferland			Oude IJsselstreek		
	2012	2013	2014	2012	2013	2014	2012	2013	2014	2012	2013	2014
Diefstal/inbraak woning	65	117	78	135	215	134	90	96	101	75	92	78
Diefstal/inbraak box/garage/schuur	51	68	53	50	67	48	25	42	42	33	49	37
Diefstal uit/vanaf motorvoertuigen	53	61	58	139	180	164	88	62	105	37	71	43
Diefstal van motorvoertuigen	14	8	8	35	39	50	17	17	15	20	12	23
Diefstal fiets	48	62	70	533	381	353	103	97	107	203	134	128
Diefstal Brom-,snorfiets	4	7	9	28	46	49	2	7	6	5	6	3
Diefstal/inbraak bedrijven en instellingen	52	43	41	114	129	105	55	77	42	79	68	60
Winkeldiefstal	14	10	9	122	156	128	47	42	33	25	26	42
Zakkenrollerij	11	9	9	76	68	52	22	21	9	21	18	23
Heling	0	6	4	17	24	18	10	2	7	14	4	7
Moord, doodslag	2	3	3	14	8	9	8	3	2	0	4	3
openlijk geweld (persoon)	3	5	1	21	19	27	3	1	3	7	4	4
Bedreiging	20	15	23	121	100	107	54	46	40	41	40	38
Mishandeling	49	42	36	211	199	195	59	65	57	71	59	76
Overval	1	1	0	7	6	4	2	1	2	1	1	0
Verkrachting	0	0	3	4	6	3	2	2	3	1	2	3
Aanranding	1	2	4	3	3	4	2	0	1	1	0	0
Brandstichting	4	3	3	19	13	24	10	4	3	10	2	4
Vernieling van/aan auto	43	39	40	208	192	132	96	97	68	99	66	55
Vernieling/ vandalisme	98	83	73	278	265	245	101	92	66	148	108	83
Vervaardigen hard-drugs	0	1	1	1	1	0	0	0	0	1	0	0
Vervaardigen soft-drugs	7	7	2	7	12	11	12	12	7	13	5	8
Overlast i.v.m. alcohol/drugs	5	17	14	43	87	117	18	17	15	15	26	14
Burenruzie (zonder gevolgen)	81	73	72	209	195	214	92	71	89	89	102	104
Huiselijke twist (zonder gevolgen)	26	25	20	67	54	71	37	36	41	51	41	39
Overlast verward/overspannen persoon	41	42	54	229	263	297	41	44	102	44	62	99
Melding overlast jeugd	74	82	71	408	438	408	191	141	142	145	204	142
Afsteken vuurwerk	36	46	30	109	154	175	40	61	72	47	72	45
Geluidshinder horeca/evenement/overig	81	85	123	448	586	627	212	192	223	217	222	218
Verkeersongeval met letsel	45	50	27	96	71	68	38	35	48	57	44	42
Verkeersongeval met dodelijk afloop	2	3	1	1	2	0	0	0	0	2	1	2

De genoemde cijfers in bovenstaande tabel geven slechts een indruk van het veiligheidsbeeld in de betreffende gemeente. Bij ieder genoemd cijfer zijn factoren van belang die van invloed zijn bij de omstandigheden van het betreffende voorval, denk bijvoorbeeld aan de 'meldingsbereidheid'. Derhalve geven deze cijfers slechts enig inzicht, maar zeker geen harde feitelijkheid weer.

Het 'veiligheidsbeeld' in de gemeente is breder dan de hierboven vermelde cijfers.

3.3 Overzicht van de prioriteiten

Op basis van de politiecijfers en het veiligheidsbeeld hebben de afzonderlijke gemeenten prioriteiten gesteld, waarop in de eigen gemeente nadrukkelijk wordt ingezet om deze problematiek aan te pakken. In onderstaande tabel zijn de prioriteiten per gemeente weergegeven.

Deze prioriteiten vormen de basis van het (politie)Jaarplan Basisteam Achterhoek West. Ook zijn deze prioriteiten de basis waarop de Veiligheidsstrategie 2015-2018 en het Meerjarenbeleidsplan Politie Eenheid Oost Nederland 2015-2018 is ontwikkeld (zie paragraaf 1.2).

PRIORITEITEN	VEILIGE WOON- EN LEEFOMGEVING						BEDRIJVIGHEID & VEILIGHEID			JEUGD & VEILIGHEID	FYSIEKE VEILIGHEID		
	Alcohol / drugsoverlast	Woninginbraken	Autokraken	Autodiefstal	(brom)fietsdiefstal	Geweld (incl. huiselijk geweld)	Winkercriminaliteit	Bedrijfscriminaliteit	Uitgaansoverlast / - geweld	Overlastgevende & hinderlijke jeugd(groepen)	Verkeersoerlast	Snelheid en rood licht	Rijden onder invloed
Thema:													
Gemeente:													
Bronckhorst		■	■			■		■	■	■	■	■	■
Doetinchem	■	■			■	■			■	■	■	■	■
Montferland		■	■	■	■	■	■	■		■	■	■	■
Oude IJsselstreek	■	■			■	■	■			■			

4. Veiligheidsvelden en partners

4.1 Inleiding

Om het meer werkbaar te maken en om onveiligheden snel te kunnen onderkennen en bestrijden is veiligheid opgedeeld in een aantal thema's. De onderverdeling is gebaseerd op het 'Kernbeleid veiligheid' van de VNG, waarbij de veiligheidsvelden en thema's afgestemd zijn op de gemeenten Bronckhorst, Doetinchem, Montferland en Oude IJsselstreek. De volgende veiligheidsvelden komen aan bod: Veilige woon- en leefomgeving, Bedrijvigheid en veiligheid, Jeugd en veiligheid, Verkeersveiligheid en Fysieke Veiligheid.

4.2 Veiligheidsvelden en thema's

Aan de volgende veiligheidsvelden en thema's besteedt het Integraal Veiligheidsbeleid in ieder geval aandacht:

Veiligheidsvelden	Thema's
Veilige Woon- en leefomgeving	<ul style="list-style-type: none">▪ Overlast▪ Onveiligheidsgevoelens▪ Leefbaarheid en sociale weerbaarheid▪ Buurtbemiddeling▪ Criminaliteit▪ Huiselijk Geweld
Bedrijvigheid en veiligheid	<ul style="list-style-type: none">▪ Veiligheid op bedrijventerreinen en winkelgebied▪ Uitgaan en overlast▪ Grootschalige evenementen
Jeugd en veiligheid	<ul style="list-style-type: none">▪ Integrale aanpak hangjongeren▪ Huiselijk geweld▪ Harde kern▪ 12-minners▪ Alcohol en drugs
Verkeersveiligheid	<ul style="list-style-type: none">▪ Veilige schoolroute▪ Bijzondere aandacht langzaam verkeer▪ Scheiding langzaam en zwaar verkeer waar nodig
Fysieke Veiligheid, waaronder - Risicobeheersing - Externe veiligheid - Crisisbeheersing	<ul style="list-style-type: none">▪ Basis brandweezorg▪ Risicobeheersing brandweer VNOG▪ Risicokaart▪ Register risicogevaarlijke Stoffen▪ Crisisbeheersing

De thema's zijn verder uitgewerkt in hoofdstuk 6 van dit Integraal Veiligheidsbeleid.

4.3 Partners Integraal veiligheidsbeleid

Bij de afbakening van het begrip veiligheid hebben we gezien dat veiligheid onder andere wordt gekenmerkt door samenwerking. In deze paragraaf worden de belangrijkste partners van het integraal veiligheidsbeleid beschreven en op welke wijze de partners met elkaar samenwerken.

4.3.1 Inwoners

Burgers zijn belangrijke partners in de integrale gemeentelijke veiligheidszorg. Zij hebben niet alleen recht op veiligheid maar ook de verantwoordelijkheid om de veiligheid te waarborgen. Zij kunnen waarden en normen uitdragen en de openbare ruimte beschermen. Daarnaast signaleren zij vaak als eersten bepaalde problemen op het terrein van veiligheid en leefbaarheid. Doordat burgers vervolgens ook vaak betrokken zijn bij deze problemen kunnen zij ook mogelijke oplossingsrichtingen aandragen. Door andere partners in te schakelen, zoals de politie, gemeente of woningbouwcorporatie, kunnen problemen op deze manier effectief en efficiënt worden aangepakt.

In iedere gemeenten zijn wijk- en/of dorpsraden actief die een belangrijke partner binnen het integrale veiligheidsbeleid vormen door gevraagd en ongevraagd namens de inwoners veiligheids- en leefbaarheidsproblemen aan te kaarten. Bij de aanpak van specifieke veiligheids- of leefbaarheidsproblemen kan een bepaalde doelgroep betrokken worden.

4.3.2 De Gemeente

Gemeenteraad

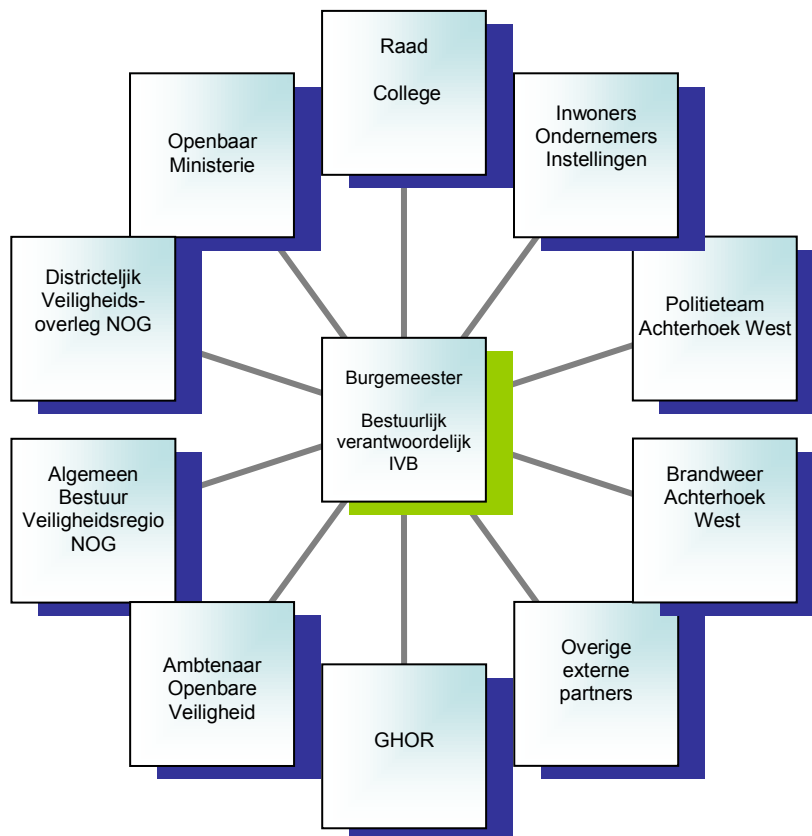
Een betrokken gemeenteraad is één van de belangrijkste voorwaarden voor het welslagen van het lokale veiligheidsbeleid. Met een actieve en sturende bijdrage van de gemeenteraad mag worden verwacht dat lokaal veiligheidsbeleid succesvol wordt.

Binnen het duale stelsel stelt de raad de kaders en het integraal veiligheidsbeleid vast, door het stellen van prioriteiten, het scheppen van randvoorwaarden en het beschikbaar stellen van financiën. Door het vaststellen van deze nota Integraal Veiligheid wordt inhoud gegeven aan deze kaderstellende taak.

De burgemeester

Lokaal veiligheidsbeleid vraagt om betrokkenheid en verantwoordelijkheid van de burgemeester die verder gaat dan het invullen van zijn wettelijke verantwoordelijkheid voor het openbare orde- en veiligheidsbeleid. Naast deze wettelijke taak is de burgemeester ambassadeur van het integraal veiligheidsbeleid. De burgemeester geeft als bestuurlijke spil van het veiligheidsbeleid de gemeentelijke regisseursrol vorm.

Schematisch overzicht van alle partners binnen het integrale veiligheidsbeleid met de burgemeester als bestuurlijk coördinator als spin in het web.



Het college

Dualisering houdt in dat de primaire verantwoordelijkheid voor de uitvoering van het beleid bij het college van burgemeester en wethouders ligt. Het college is verantwoording schuldig aan de gemeenteraad. In de gemeenten van Achterhoek West is iedere wethouder verantwoordelijk voor zijn eigen portefeuille en daarmee voor een deel van het veiligheidsbeleid. De integrale coördinatie hiervan ligt bij de burgemeester, maar de portefeuillehouder is verantwoordelijk zijn/haar 'eigen' deel van het gebied, zoals jeugdbeleid, zorg en verkeer. De burgemeester zal daar niet in treden.

Adviseur Openbare Orde en Veiligheid

De adviseur Openbare Veiligheid is de vertegenwoordiger van het integraal veiligheidsbeleid en ondersteuner van het bestuur. Deze functionaris fungeert voor zowel interne als externe partijen als aanspreekpunt op het gebied van veiligheid. Verder is deze persoon verantwoordelijk voor het stimuleren en volgen van de voortgang van de uitvoering van het beleid.

4.3.3 Samenwerking in Achterhoek West

Politieteam Achterhoek West

De politie signaleert ontwikkelingen op het gebied van veiligheid, voert afspraken uit, ziet daarop in de praktijk toe en rapporteert aan de burgemeester. De politie zal zich steeds meer gaan bezighouden met de kerntaken: opsporing en handhaving. Het integraal veiligheidsbeleid is samen met de regionale prioriteiten leidend voor de politie. Op basis van een goed veiligheidsbeleid kan de inzet van de politie bepaald worden. Dit wordt weergegeven in het Teamplan Achterhoek West. De taak en rol van de politie bevindt zich voornamelijk tussen de schakels 'preventie en repressie' uit de veiligheidsketen. De politie is en blijft een onmisbare en belangrijke partner binnen het veiligheidsbeleid. Een belangrijke rol binnen het veiligheidsbeleid is weggelegd voor de wijkagenten: zij zijn immers de oren en ogen van een wijk. Door de wijkagenten te betrekken bij het veiligheidsbeleid kunnen problemen preventief worden aangepakt.

Brandweercluster Achterhoek West / VNOG

De brandweer speelt een belangrijke rol bij het voorkomen en bestrijden van branden, ongevallen en rampen. Mede doordat haar activiteiten de gehele veiligheidsketen bestrijken, van pro-actie tot en met nazorg, is de brandweer ook een belangrijke factor binnen het lokaal veiligheidsbeleid. Door de advisering van de brandweer te betrekken bij het vaststellen van bijv. bestemmingsplannen, bouwplannen en evenementen, wordt het veiligheidsniveau in de gemeente verhoogd. Brandweer Achterhoek West houdt met ingang van 2016 op te bestaan. We spreken dan over de regionale brandweer Noord en Oost Gelderland. Dat houdt ook in dat de burgemeesters niet meer op clusterniveau bijeen komen, maar op Achterhoek danwel districtniveau (Noord Oost Gelderland). Burgemeesters bespreken dan ontwikkelingen en doen aan beeld- en meningsvorming aangezien er dan geen bestuurlijke bevoegdheden meer bij de clusters liggen.

4.3.4 Regionale samenwerking

Veiligheidsregio Noord en Oost Gelderland

Binnen de Veiligheidsregio Noord- en Oost- Gelderland (VNOG) bereiden de operationele diensten (brandweer en GHOR), politie en de gemeenten zich gezamenlijk voor op rampen en crisis. De operationele diensten hebben zich inmiddels op regionaal niveau georganiseerd. De 22 gemeenten hebben zich op bestuurlijk niveau ook op deze schaal georganiseerd via de Wet gemeenschappelijke regelingen. De VNOG is dus een vorm van verlengd lokaal bestuur. In de doelstelling van de gemeenschappelijke regeling staat: *"de veiligheidsregio heeft tot doel het behartigen van de gemeenschappelijke belangen van de gemeenten op het terrein van de openbare veiligheid en hulpverlening....."*

Politie Eenheid Oost Nederland

De totstandkoming van de inhoud van het politiebeleid wordt sterk beïnvloed door landelijke kaders, het openbaar ministerie en uiteraard de burgemeesters van de politieregio. Daarbij is de rol van de burgemeester tweeledig: enerzijds staat de burgemeester vanuit zijn verantwoordelijkheid voor de openbare orde en veiligheid aan het hoofd van de politie en anderzijds is de burgemeester als voorzitter van het college en de gemeenteraad een belangrijke speler op lokaal niveau. De gemeente stelt ten aanzien van diverse onderwerpen lokaal beleid vast dat consequenties heeft voor de efficiëntie van het politiebeleid.

Openbaar Ministerie

Het Openbaar Ministerie (OM) is één van de partners in het gemeentelijk veiligheidsbeleid. Hoewel het OM zich van oudsher richt op de opsporing en vervolging van strafbare feiten, is de laatste jaren de preventieve invalshoek van steeds groter belang geworden. Daarmee samenhangend is ook het belang van bestuurlijk overleg steeds meer onderkend. Binnen de regionale ontwikkeling van het 'Veiligheidshuis NOG', specifiek via de veiligheidskamers, is het OM toegankelijker geworden als netwerkpartner.

4.3.5 Overige externe partners

Een integrale aanpak is alleen mogelijk als er sprake is van samenwerking met betrokken instanties, zoals woningbouwcorporaties, ondernemers en maatschappelijke instellingen. Deze externe partners zijn op bepaalde onderdelen van het veiligheidsbeleid direct betrokken en deskundig.

Woningbouwcorporaties

Woningbouwcoöperaties zijn belangrijke partners als het gaat om veiligheid in de woonomgeving. De leefbaarheid en daarmee samenhangende sociale veiligheid in de woonomgeving wordt in belangrijke mate bepaald door de betrokkenheid van de bewoners bij de woonomgeving. Daarnaast wordt de leefbaarheid bepaald door de kwaliteit van woningen, de woonomgeving en het voorzieningenniveau.

Ondernemers

Ondernemers kunnen slachtoffer zijn van onveiligheid (bedrijfsinbraken, overvallen) maar ook door hun bedrijvigheid een aanleiding van onveiligheid vormen. Overheid en bedrijfsleven maken allebei afwegingen tussen handel en veiligheid. Beide partijen en beide terreinen moeten zo min mogelijk tegenover elkaar en zo veel mogelijk naast elkaar worden gezien en gezet. Zij kunnen elkaar juist versterken.

Horeca

De horeca is ook een duidelijke netwerkpartner binnen het integrale veiligheidsvraagstuk. De horeca ziet toe op een stuk veiligheid binnen hun eigen localiteiten, maar ook op het openbare gebeuren ten tijde van evenementen en festiviteiten. Door goede onderlinge afspraken te maken kan de horeca meewerken aan verdere verbetering van de veiligheid.

Scholen

Zowel basisscholen als het voorgezet onderwijs zijn belangrijke partners in veiligheid. Scholen kunnen ingezet worden bij een project als alcoholmatiging voor de jeugd. Daarnaast hebben scholen een signalerende functie als het gaat om bijvoorbeeld huiselijk geweld. Ook bij het realiseren van veilige verkeerssituaties rondom scholen en veilige schoolroutes zijn de scholen belangrijke partners.

Maatschappelijke instellingen

Maatschappelijke instellingen, waaronder ook Buurtplein BV, zijn belangrijke externe partners. Het zijn organisaties die vele diensten leveren zoals Veilig Thuis, algemeen maatschappelijk werk, opbouwwerk, jeugd- en jongerenwerk, vrijwilligerswerk, ouderenwerk en sportinstellingen. Binnen het integraal veiligheidsbeleid kunnen deze diensten worden ingezet om de leefbaarheid en veiligheid te vergroten.

5. Visie en ambitie

5.1 Inleiding

De integrale aanpak, de grenzen van het veiligheidsbeleid en de spelers op dit beleidsterrein zijn in de vorige hoofdstukken vastgelegd en benoemd. De vervolgstap is om te bepalen wat we willen bereiken met het integrale veiligheidsbeleid.

5.2 Visie (hoofddoel)

Het doel van het integraal veiligheidsbeleid is het aangeven van de kaders van het veiligheidsbeleid voor de komende vier jaar. Integrale veiligheid is vooral een manier van werken. Het is een proces dat zowel bestuurlijke, maar ook op ambtelijk- en op uitvoeringsniveau in de praktijk tot stand moet komen. De integrale wijze waarop veiligheidsproblemen worden aangepakt, is in deze nota vastgesteld.

De nota heeft de volgende inhoudelijke visie (hoofddoel):

- *De gemeenten die deel uitmaken van het geografische gebied Achterhoek West in subjectieve en objectieve zin veiliger blijven maken in samenwerking met alle partners.*

Alle inwoners moeten zich zo veilig mogelijk voelen in alle vier de gemeenten. Dat betekent dat op het brede begrip van veiligheid continue ingezet moet worden.

5.3 Veiligheidsvelden

Om het hoofddoel te verwezenlijken wordt per veiligheidsveld aangegeven waar naar gestreefd wordt.

Veiligheidsveld	Streven
Veilige woon- en leefomgeving	De gemeente wil met betrokken partners overlast in wijken voorkomen en tegengaan, en daarbij ook nadrukkelijk de wijkbewoners horen en betrekken.
Bedrijvigheid en veiligheid	De gemeente wil de publiek-private samenwerking verder bevorderen.
Jeugd en veiligheid	De gemeente en haar partners bevorderen de betrokkenheid en het besef van verantwoordelijkheid voor veiligheid bij de jeugd.
Verkeer en Veiligheid	De gemeente wil verkeersveiligheid bevorderen en bijdragen aan een veilige infrastructuur in de gemeente. Verkeersveiligheid ook middels handhaving van verkeersregels door politie.
Fysieke Veiligheid	De gemeente en brandweer bevorderen de samenwerking op het gebied van advisering, vergunningverlening en handhaving met betrekking tot brandveiligheid en risicobeheersing. De gemeente wil haar organisatie verder voorbereiden op calamiteiten en rampen en daarnaast ook in regionaal verband haar verantwoordelijkheid nemen en haar bijdrage leveren.

5.4 Voortzetten huidige activiteiten

Binnen de gemeenten Bronckhorst, Doetinchem, Montferland en Oude IJsselstreek zijn al veel initiatieven, projecten en acties opgepakt op het gebied van veiligheid.

Het doel van de nota Integrale Veiligheid is om alle bestaande activiteiten op het gebied van veiligheid maximaal te coördineren. Instrumenten worden samenhangend ingezet en de maatregelen zoveel mogelijk integraal uitgevoerd. De maatregelen zijn niet uitputtend. Regelmatig zullen zich nieuwe veiligheids- en leefbaarheidsproblemen voordoen. In een aantal gevallen kan met de inzet van de bestaande middelen het probleem opgelost worden. Soms zijn nieuwe maatregelen nodig. In alle gevallen is maatwerk gewenst.

5.5 Samenwerking buurgemeenten

Veel gemeenten, ook buiten het geografische gebied van Achterhoek West, worden geconfronteerd met veelal dezelfde veiligheidsproblemen. Door goed samen te werken kunnen krachten gebundeld worden om een synergie-effect te bereiken. Hierbij blijft het, voor iedere gemeente afzonderlijk, wel noodzakelijk om maatwerk te kunnen blijven leveren.



6. Uitvoering Veiligheidsvelden

In dit hoofdstuk worden de veiligheidsvelden, zoals aangegeven in hoofdstuk 4.2, genoemd en per veiligheidsveld wordt de algemene uitvoering op de genoemde thema's aangegeven voor de komende vier jaar. Deze uitvoering is natuurlijk niet in 'beton' gegoten en binnen dit veiligheidskader is het altijd mogelijk op de dan bestaande actualiteit in te springen.

6.1 Veilige woon- en leefomgeving

6.1.1. Inleiding en streven

De leefbaarheid en daarmee samenhangende sociale veiligheid in de woonomgeving wordt in belangrijke mate bepaald door de betrokkenheid van de bewoners bij de woonomgeving. Daarnaast wordt de leefbaarheid bepaald door de kwaliteit van woningen, de woonomgeving en het voorzieningenniveau. Gevoelens van onveiligheid komen onder meer voort uit de leefbaarheid in de buurt, fysieke kwaliteit van de woonomgeving, verkeersoverlast en het functioneren van de gemeente. Onderwerpen die bijvoorbeeld in dit veiligheidsveld aan de orde kunnen komen zijn woninginbraak, fietsendiefstal, verloedering, overlast e.d. De onveiligheid binnen dit kader kent een herkenbaar karakter, de onderwerpen hebben allemaal invloed op de (on)veiligheidsgevoelens van de burger.

Daarnaast gaat leefbaarheid niet alleen om de openbare ruimte, maar ook over het veilig voelen achter de voordeur! Huiselijk geweld komt helaas nog steeds veelvuldig voor, ondanks alle inzet hierop in de afgelopen jaren. Terugdringen van huiselijk geweld vraagt om zoveel mogelijk preventief handelen met de gehele keten.

De gemeente wil met betrokken partners overlast in wijken voorkomen en tegengaan, en daarbij ook de wijkbewoners horen en betrekken. Ook willen de gemeenten evenals Brandweer Achterhoek West blijven investeren in risicobewustzijn en zelfredzaamheid. Deze onderwerpen krijgen de komende jaren steeds meer nadruk, aangezien met de huidige kabinetsplannen mensen steeds langer thuis – met bepaalde (technische) voorzieningen - blijven wonen.

6.1.2. Veiligheidsthema's (Doetinchem)

Veiligheidsthema	Wat gaan doen we (niet limitatief)
Overlast	Versterking netwerken door contacten te faciliteren Jeugdtoezicht op locaties met overlast en bij evenementen
Onveiligheidsgevoelens	Toezicht op en rond de stations Toezicht in de wijken en dorpen Participatie in het Donkere Dagen Offensief Burgernet
Leefbaarheid en sociale weerbaarheid	Stimuleren burgerinitiatieven Toepassen handhavingsbeleid Buurtbemiddeling en samenwerking met Buurtplein BV
Huiselijk Geweld	Uitvoering tijdelijk huisverbod Veilig Thuis Lokaal Zorgnetwerk Sociaal Team
Risicobewustzijn en zelfredzaamheid	Projecteninitiatieven ondersteunen en faciliteren gericht op buurtpreventie Participatie in uitvoering Donkere Dagen Offensief Intensivering Burgernet
Fietsendiefstal en voertuigcriminaliteit	Continuering fietsendiefstalprojecten Voorlichting geven over Voertuigcriminaliteit in projectvorm: "niets erin, niets eruit"

6.2 Bedrijvigheid en Veiligheid

6.2.1. Inleiding en streven

Ondernemers kunnen slachtoffer zijn van onveiligheid (bedrijfsinbraken, overvallen, brand) maar ook door hun bedrijvigheid een aanleiding van onveiligheid vormen (bijvoorbeeld horeca). Overheid en bedrijfsleven maken allebei afwegingen tussen handel en veiligheid. Beide partijen en beide terreinen moeten zo min mogelijk tegenover elkaar en zo veel mogelijk naast elkaar worden gezien en gezet. Zij kunnen elkaar juist versterken. Thema's binnen dit veiligheidsveld spelen in wisselende mate een rol in gemeenten, afhankelijk van eventuele problematiek op bedrijventerreinen, bij horecabedrijven en bijvoorbeeld de aanwezigheid van grootschalige evenementen.

De gemeente wil de publiek-private samenwerking verder bevorderen en zorgen voor een gezond ondernemersklimaat. Ook wil de gemeente de veiligheid, beheer en aantrekkelijkheid van de bedrijventerreinen en winkelgebieden versterken, evenals het versterken van de goede samenwerking met het bedrijfsleven.



6.2.2 Veiligheidsthema's

Veiligheidsthema	Wat doen we (niet limitatief)
Veiligheid op bedrijventerreinen en winkelcentra	Keurmerk Veilig Ondernemen Collectieve beveiliging industrieterreinen en cameratoezicht Keurmerk Veilig Ondernemen winkelgebieden (onderhouden) BAW bezoekt bedrijven om actief te communiceren en meedenken over brandveiligheid, risicobewustzijn en zelfredzaamheid
Uitgaan en overlast	Horecaconvenant onderhouden

6.3 Jeugd en Veiligheid

6.3.1. Inleiding en streven

De jeugd kan slachtoffer of veroorzaker zijn van onveiligheid. Door een integrale benadering van jeugd, opvoedingsomgeving, school, werk en uitgaan kunnen risicofactoren effectiever worden aangepakt. Samenwerking tussen gemeenten, justitiële instanties, politie, welzijn en jeugdzorg leidt tot een goede afstemming en verantwoordelijkheden van de instanties. Hierdoor ontstaan er bij de jeugd kansen op het gebied van scholing, omgeving, werk etc.

In Doetinchem wordt de jeugdproblematiek aangepakt door onder andere het Jeugdinterventieteam.

De gemeente en haar partners bevorderen de betrokkenheid en het besef van verantwoordelijkheid voor (brand)veiligheid bij de jeugd en het tegengaan van overlast door jongeren.

6.3.2. Veiligheidsthema's

Veiligheidsthema	Wat gaan we er voor doen
Jeugd	Risicjongeren monitoren, Shortlist: groepen (overlastgevend) ontmantelen door tijdsbesteding te bieden. Samenwerking met De Gruitpoort. Continuering van het Jeugdinterventieteam Halt
Alcoholmatiging voor de jeugd	Uitvoering alcoholcontroles in het uitgaansgebied en bij evenementen.

6.4. Verkeersveiligheid

6.4.1. Inleiding en streven

Het overgrote deel van het Nederlandse hoofdwegennet is in beheer bij Rijkswaterstaat. De rol van de gemeente als wegbeheerder is op lokaal niveau belangrijk. Gemeentelijk wegbeheer betekent: ervoor zorgen dat de gemeentelijke wegen, inclusief de bermen, in goede en veilige staat verkeren en dat hulpverleningsdiensten altijd een goede doorgang hebben. De gemeente moet er zorg voor dragen dat de onderhoudsplichtige taak goed vervuld wordt. De gemeente kan in haar rol als beheerder van wegen worden aangesproken op verkeersveiligheidsproblemen die ontstaan ten gevolge van achterstallig of nalatig wegonderhoud.

De gemeente wil verkeersveiligheid bevorderen en bijdragen aan een veilige en voor hulpdiensten een goed begaanbare infrastructuur in de gemeente. Dit ligt primair bij de vakinhoudelijke afdelingen, maar ook zij hebben oog voor de veiligheid. Ook de politie heeft aandacht voor verkeersveiligheid en zal hier op handhaven. Het asociaal rijgedrag en het door rood rijden heeft daarbij bijzondere aandacht.

6.4.2. Veiligheidsthema's

Veiligheidsthema	Wat gaan we er voor doen
Verkeersveiligheid	Bijzondere aandacht van politie voor asociaal rijgedrag en roodlicht rijden.

6.5 Fysieke Veiligheid

6.5.1. Inleiding en Streven

Fysieke Veiligheid is het veel omvattende begrip voor de volgende veiligheidsthema's: brandveiligheid (preventieve en repressieve brandweezorg), externe veiligheid (waaronder opslag en transport gevaarlijke stoffen) en de voorbereiding op rampenbestrijding (in het bijzonder de gemeentelijke kolom). Hieronder wordt nader inzichtelijk gemaakt.

Op het gebied van advisering en toezicht met betrekking tot risicobeheersing (waaronder brandveiligheid) wordt nauw samengewerkt tussen de partners. Daarnaast moeten de risico's, die bedrijven voor de omgeving met zich meebrengen, bekend zijn, beperkt worden en aan de burgers aangeduid en uitgelegd worden. VNOG/Brandweer Achterhoek West (BAW) kan, wil en is hier van toegevoegde waarde, zeker ook in situaties waarin de brandweer een preparatief en/of repressief belang heeft. In onderstaand overzicht is inzicht gegeven van hetgeen er uitgevoerd wordt op dit gebied door bijvoorbeeld BAW en gemeente.

Tot slot wil de gemeente haar organisatie voorbereiden op calamiteiten en rampen en daarnaast ook in regionaal verband haar verantwoordelijkheid nemen en haar bijdrage leveren. Doetinchem heeft de afgelopen jaren hard gewerkt om hierin binnen Noord Oost Gelderland een goede positie te krijgen.

6.5.2. Veiligheidsthema's

Veiligheidsthema	Wat gebeurt er allemaal en wat doen wij
Positionering van Brandweer Achterhoek West (BAW) i.r.t. de gemeentelijke organisatie op de diverse terreinen.	Opleiden en oefenen vrijwilligers Samenwerken met buurgemeenten binnen Brandweer Achterhoek West
Voorlichting brandveiligheid	Voorlichting brandveiligheid en risico bewustzijn-samenleving breed
Risicokaart	Gegevens actueel houden
Bouwbesluit 2012, brandveilig gebruik. Advisering fysieke veiligheid ook: Brandveilige omgeving Brandveilig bouwen	Handhaving door gemeente Advisering en toezicht brandveilig gebruik door BAW en in die situaties waar BAW een preparatief en repressief belang heeft
Brandpreventieweek	Uitvoering geven aan deze landelijke week door BAW
RRGS / Risicokaart	Gegevens actueel houden, vergunning bedrijven RRGS actualiseren en actueel houden
Ruimtelijke Ordening, vergunningverlening en handhaving BEVI bedrijven	Aspecten Externe veiligheid meenemen in ruimtelijke ontwikkeling, vergunning ver-lening en handhaving met verplichte advisering VNOG
Risicocommunicatie	Uitvoering geven aan regionaal plan Risicocommunicatie en indien nodig maatwerk leveren
Rampenbestrijdingcrisis beheersing	Regionaal crisisplan - uitwerking in het handboek bevolkingszorg; Functionarissen rampenbestrijding opleiden en oefenen. Samenwerking buurgemeenten, binnen de VNOG bevorderen
Uitvoering geven aan gestelde (kwaliteits)eisen op basis van de 'Wet veiligheidsregio's'	Uitvoering geven aan (intergemeentelijke) poolvorming; Beschikbaarheid/bereikbaarheid gemeentelijke functionarissen

7. Randvoorwaarden

7.1 Integere overheid

Een integer maatschappelijk en economisch verkeer begint bij de overheid.

De gemeente heeft een voorbeeldfunctie. Zij is een integere organisatie met integere medewerkers en verwacht dit ook van haar partners en relaties.

De Wet BIBOB verruimt de mogelijkheden van bestuursorganen om ongewilde facilitering van criminele activiteiten te voorkomen. BIBOB staat voor: *Bevordering Integriteitsbeoordelingen door het Openbaar Bestuur*. Vanaf 1 juni 2003 geldt een extra weigerings- en intrekingsgrond bij het verlenen van bepaalde vergunningen en subsidies. Ook op aanbestedingen is de Wet BIBOB van toepassing.

7.2 Interne en externe communicatie

Het implementeren van een Integraal Veiligheidsbeleid staat en valt met een goede communicatie. Om integraal samen te werken is een goede afstemming nodig.

Bij de meeste veiligheidsrelevante projecten en werkzaamheden is het van essentieel belang dat de communicatie tussen gemeentelijke afdelingen optimaal is.

Aandachtspunten van interne communicatie zijn:

- Bewustzijn van veiligheid bij ambtenaren creëren.
- Het onderling afstemmen van beleid.
- Duidelijke positie van de rol van de veiligheidsadviseur.

Voor samenwerking is de communicatie met externe veiligheidspartners eveneens van essentieel belang.

Aandachtspunten van externe communicatie zijn:

- Communiceren wie binnen de gemeentelijke organisatie het aanspreekpunt is voor welke problemen.
- Interactief besturen, het betrekken van veiligheidspartners bij de ontwikkeling en uitvoering van beleid.
- Het informeren van burgers over veiligheidsonderwerpen.

7.3 Financiën

Veiligheidsbeleid is integraal beleid. Er is dan ook een breed scala van terreinen waar veiligheid in meer of mindere mate aan de orde is. Omdat veiligheid veelal indirect in de beleidsplannen tot uitdrukking komt, is het moeilijk na te gaan hoeveel exact hieraan wordt uitgegeven.

In hoofdstuk 6 zijn een aantal acties en projecten genoemd. Een aantal hiervan is met alleen inzet van capaciteit en zonder extra financiële kosten te realiseren. Anderen zijn al voorzien van een financiële dekking vanuit het veiligheidsbudget. Het valt niet uit te sluiten dat vanwege schaarse financiële middelen uiteindelijk keuzes gemaakt moeten worden, ofwel prestaties geprioriteerd gaan worden. Uiteraard zal het college van burgemeester en wethouders haar eventuele voorstellen daarover op de gebruikelijke wijze communiceren met de gemeenteraad.

Niet alleen de financiën zijn van belang om een goed resultaat te bereiken maar ook voldoende inzet en passie van de betrokken medewerkers is essentieel voor het slagen van het veiligheidsbeleid. Met voldoende ambtelijke capaciteit kan het doel bereikt worden.

7.4 Voortgang

De genoemde veiligheidsthema's met uitvoeringsprojecten en – taken zijn niet in 'beton' gegoten en het blijft tussentijds mogelijk –op beoordeling en vaststelling van het college– om de gehanteerde handelwijze aan de bestaande actualiteit aan te passen.

Hierover wordt uw raad dan door de burgemeester, tenminste eenmaal per jaar na het bekend worden van de politiecijfers, geïnformeerd.