

# UITVOERINGSPROGRAMMA

## MOBILITEIT

2023



**Gemeente Doetinchem**  
**Team Leefomgeving**  
**September 2022**

Vastgesteld door college van B&W op 27 september 2022

## **Inhoud**

1. Inleiding.....	3
2. Terugblik op het Uitvoeringsprogramma 2021-2022.....	5
3. Uitvoeringsprogramma 2023.....	7
4. Ambities voor de toekomst.....	12

# 1. Inleiding

## Aanleiding

Voor onze centrumgemeente is een goede bereikbaarheid cruciaal. Op grote schaal vanuit de regio en daarbuiten, maar ook binnen de gemeente tussen de dorpen, de werklocaties, voorzieningen, de binnenstad en de vervoersknooppunten. Een uitgekiende combinatie van openbaar vervoer, fiets en autobereikbaarheid zorgt ervoor dat onze gemeente aantrekkelijk, economisch sterk en gezond kan blijven. Met de groeiambitie van Doetinchem en een bevolking waarin het aandeel ouderen groeit, willen we de huidige infrastructuur nog eens goed tegen het licht houden en toekomstgericht maken. We kiezen daarbij voor meer ruimte voor fietsers en een goede fietsbereikbaarheid, het actief stimuleren van de RegioExpres en het verder uitwerken van diverse vormen van deelvervoer. Om aantrekkelijk te blijven als woon- en werkgemeente is het belangrijk dat de verbindingen tussen de wijken, het station en de bedrijventerreinen op orde zijn. De zogenoemde 'last mile' naar werklocaties is vaak een lastige hobbel, met name voor medewerkers die ver weg wonen.

## Visie, agenda en uitvoering

We zullen moeten blijven investeren om de fysieke bereikbaarheid van Doetinchem per fiets, openbaar vervoer en auto te verbeteren. Onze Mobiliteitsvisie, -agenda en dit Uitvoeringsprogramma zorgen ervoor dat het Doetinchemse verkeers- en vervoerssysteem bij de tijd blijft.

In de Mobiliteitsagenda staat een groot aantal projecten en onderzoeken die we de komende jaren moeten uitvoeren om de bereikbaarheid en veiligheid te verbeteren. Uiteraard voeren we de agenda gefaseerd uit. De prioritering hiervan gebeurt op basis investeringsmogelijkheden en complexiteit van een project of onderzoek.

## Aanpak uitvoering

De investeringsmogelijkheden hangen ook af van de mogelijkheden van cofinanciering, samenwerking en werk-met-werk maken. Sommige projecten zijn complex. In sommige gevallen moet eerst een onderzoek uitgevoerd worden of een ruimtelijke procedure worden doorlopen. Een voorbeeld hiervan was de verdubbeling van de Europaweg. Daarnaast vinden we het van belang dat we ingrijpende wegaanpassingen in overleg met aanwonenden, belangengroepen, instanties en bedrijven voorbereiden. Hiervoor organiseren we vaak werksessies, inloopavonden of informatieavonden. Zulke trajecten kosten vaak (doorloop)tijd en dus geld, maar verdienen zich vaak dubbel en dwars terug. Participatie en draagvlak spelen voor ons namelijk een grote rol bij projecten.

In het algemeen geldt dat we slim en efficiënt moeten investeren. Essentieel hierbij is het integraal aanpakken van werkzaamheden. Op het moment dat Buha bv of een andere wegbeheerder onderhoud uitvoert aan wegen, moet bekeken worden in hoeverre er vanuit verkeersveiligheid, doorstroming en "duurzaam veilig" aanpassingen aan de infrastructuur nodig zijn. Een goede afstemming van dit uitvoeringsprogramma met de beheer- en onderhoudsplannen van Buha bv en afstemming met andere wegbeheerders is daarom essentieel.

## Financiële middelen

In de gemeentebegroting was voor de periode 2019-2022 geld gereserveerd voor de uitvoering van mobiliteitsprojecten. Als gevolg van de keuzerichtingen is gekozen voor een andere financieringsstructuur. Bij de begroting zullen voorstellen ingediend worden om mobiliteitsprojecten te financieren. Deze projecten vinden hun oorsprong in dit uitvoeringsprogramma.

Voor de mobiliteitsprojecten is in het verleden een vereveningskrediet in het leven geroepen. Daarbij worden de meevallers van mobiliteitsprojecten in dit krediet gestopt en eventuele tegenvallers zullen er uitbetaald worden. Het saldo van dit krediet is op dit moment ongeveer € 250.000,--.

Voor een aantal projecten zijn in een eerder stadium of bij de begroting 2022 financiële middelen beschikbaar gesteld. Daarnaast zijn er middelen beschikbaar vanuit het Fonds Bovenwijks, (provinciale) subsidies, onderhoudsgelden Buha bv en dergelijke. In dit uitvoeringsprogramma worden nieuwe projecten aangemeld waarvoor bij de begroting 2023 middelen worden gevraagd.

### **Subsidie in het kader van het Strategisch Plan Verkeersveiligheid 2030**

Het Rijk, de provincies, de gemeenten en de vervoerregio's hebben samen met maatschappelijke partijen een nieuwe aanpak bedacht en beschreven om de verkeersveiligheid structureel te verbeteren. Alleen door samen te werken kan de veiligheid in het verkeer worden verbeterd, waarbij eenieder vanuit zijn eigen verantwoordelijkheid en kennis een bijdrage levert. Het Strategisch Plan Verkeersveiligheid 2030 (SPV 2030) beschrijft de gezamenlijke koers van wegbeheerders en andere verkeersprofessionals om het aantal verkeersslachtoffers drastisch te verminderen. Om dat te bereiken, moet verkeersveiligheid structureel aandacht krijgen in landelijke, regionale en lokale uitvoeringsprogramma's. Hiervoor heeft het ministerie een subsidieregeling in het leven geroepen waarmee gemeenten worden gestimuleerd om verkeersonveilige situaties aan te pakken.

Aan ons is een subsidiebedrag van € 1.366.600, -- toegekend.

### **Coalitieakkoord**

Bij dit uitvoeringsprogramma is rekening gehouden met de afspraken binnen de nieuwe coalitieagenda "Samen groeien in kwaliteit 2022-2026". Daarin is verwoord dat een centrumstad als Doetinchem een goede ontsluiting nodig heeft per fiets, openbaar vervoer en auto. In de coalitieagenda is al aangekondigd dat dit uitvoeringsprogramma weer opgesteld zou worden.

## 2. Terugblik op het Uitvoeringsprogramma 2021-2022

### Uitvoeringsprogramma 2021-2022

De gemeenteraad heeft in 2016 de Mobiliteitsvisie 2016-2026 vastgesteld en vorig jaar het Uitvoeringsprogramma 2021-2022. Bij de vaststelling van de begroting 2022 zijn middelen toegekend om infrastructurele projecten uit te voeren. Hieronder geven we de stand van zaken aan van de projecten die voor 2021 en 2022 in het Uitvoeringsprogramma stonden.

### Project doorstroming Europaweg

Medio 2017 heeft de gemeenteraad de gebiedsuitwerking Europaweg vastgesteld. In deze gebiedsuitwerking staat de verbetering van de doorstroming en de verkeersveiligheid van de Europaweg centraal. Samen met de provincie en Rijkswaterstaat hebben we de plannen gemaakt en aanbesteed. In de zomer van 2021 is de Europaweg opengesteld en onlangs zijn de laatste (groen) werkzaamheden afgerond.

### Opstellen Wegenbeleidsplan

Het Wegenbeleidsplan Doetinchem is op 30 september 2021 door de gemeenteraad vastgesteld. Het plan heeft tot doel het wegenbestand zo efficiënt mogelijk in stand te houden op het niveau zoals dit in eerdere plannen is afgesproken. In het beleidsplan zijn de kwaliteitseisen die wij hebben voor de verschillende wegen beschreven. Het beleidsplan dient daardoor ook als leidraad voor de interne afspraken tussen gemeente en Buha bv. Aan de hand hiervan kan Buha bv haar beheerplannen opstellen.

Het oorspronkelijk beschikbare budget voor onderhoud van wegen inclusief bebording, zandwegen en puinwegen bedroeg € 2.859.000, -- op jaarbasis. Om de vastgestelde kwaliteit uit het Wegenbeleidsplan te behalen is in de begroting van 2022 een extra structureel budget toegekend van € 100.000, -- in 4 jaar tijd oplopend naar € 400.000, --. Daarmee komt het onderhoudsniveau van asfalt op 'basis' en van elementenverharding op 'laag'. Bij de begrotingsbehandeling van 2022 is vervolgens nog een motie aangenomen om het onderhoudsniveau van elementenverharding ook op het niveau 'basis' te brengen. Daarvoor is een extra structureel bedrag toegekend van € 278.775, -.

### Aanpassing Wassinkbrinkweg

Dit werk maakte onderdeel uit van het groot onderhoud aan de provinciale weg N315 Doetinchem – Ruurlo. In dit kader neemt de provincie ook de aansluiting Wassinkbrinkweg op de N315 (bij Groenrijk) mee in hun werk. Dit deel van de Wassinkbrinkweg is inmiddels verbreed zodat auto's elkaar beter kunnen passeren.

### Aanleg fietsverbinding tussen Sicco Mansholtweg en het Willy Brandtplein

In juli 2020 heeft de gemeenteraad een amendement aangenomen om de veiligheid voor fietsers rond het Willy Brandtplein te verbeteren. De voorrang wordt aangepast en het bestaande voetpad door de Groene Wig wordt een fietspad. Dit werk is uitgevoerd.

### Oversteek van de Rijksweg icm groot onderhoud Rijksweg Gaanderen

Het deel Van de Rijksweg tussen de Slakweg en de grens met Terborg is voorzien van nieuwe verharding in het kader van groot onderhoud. Daarbij is de langzaam verkeeroversteek ter hoogte van Van Damstraat anders vormgegeven. De financiering is gebeurd vanuit de onderhoudsgelden van Buha bv en een kleine bijdrage uit vereveningskrediet.

### Bijdrage aan RegioExpres.

Voor een goede regionale bereikbaarheid is een snelle spoorverbinding naar Arnhem en vice versa van groot belang. De regio Achterhoek maakt zich hier al jaren sterk voor. In 2018 heeft Provinciale Staten (PS) van Gelderland een bedrag van 30 miljoen euro gereserveerd voor het verder verbeteren van de robuustheid van het spoor. Dit is bedoeld voor een verdere verdubbeling tussen Wehl en Doetinchem-De Huet. Inmiddels is door Gedeputeerde Staten (GS) het voorkeursalternatief vastgesteld en kan de planuitwerking worden gestart. De komende tijd zal gewerkt worden aan de verdere uitwerking van de plannen. Later in dit programma volgt meer informatie hierover.

### Verkeerseducatie.

In 2021 en 2022 hebben we door corona minder verkeerseducatieprojecten kunnen uitvoeren. Er is er een fietsverlichtingsactie gehouden en een theorieles voor senioren fietsers georganiseerd. Daarnaast zijn de spandoeken "wij gaan weer naar school" vernieuwd en zijn oude verkeersborden aan basisscholen overhandigd, zodat ze op die basisschool een fietsparcours konden uitzetten met skelters en fietsen.

### **Overige infrastructurele werkzaamheden**

Behalve de hierboven beschreven werkzaamheden hebben we in 2021 en 2022 meer verkeerskundige werkzaamheden voorbereid en/of uitgevoerd. Binnen lopende ruimtelijke projecten zijn ook infrastructurele werkzaamheden uitgevoerd. Deze zijn niet opgenomen in het uitvoeringsprogramma omdat de kosten worden gedekt uit de desbetreffende projecten en niet vanuit de mobiliteitsgelden. Dit geldt ook voor onderhoudsprojecten die vanuit Buha bv worden uitgevoerd, maar waarbij geen (enkele) nieuwe ontwerpmaatregel noodzakelijk is dan wel een beroep op een mobiliteitsbijdrage wordt gedaan.

Voorbeelden hiervan zijn:

- De herinrichting van de Gaswal en de C. Missetstraat. Dit maakt onderdeel uit van het project Aanvalsplan Binnenstad.
- Bouwrijp en woonrijp maken van de woongebieden Iseldoks, Veentjes, Lookwartier en Wijnbergen.
- Snelheidsremmende maatregelen op de Bezelhorstweg.

### 3. Uitvoeringsprogramma 2023

#### Investeren in bereikbaarheid

Doetinchem moet blijven investeren in mobiliteit als centrumstad en centrumgemeente van de Achterhoek. Een centrumstad als Doetinchem moet het hebben van een goede bereikbaarheid en een goede ontsluiting. Dit is goed voor de bedrijven die in Doetinchem zijn gevestigd en goed voor onze inwoners die voor hun werk van en naar Doetinchem moeten reizen. Met de recente verdubbeling van de Europaweg en het verbeteren van de bereikbaarheid en betrouwbaarheid van het spoor zetten we de komende jaren grote stappen in de bereikbaarheid van onze gemeente. Daarnaast is aandacht nodig voor de fijnmazige (fiets)bereikbaarheid, vooral tussen scholen en de belangrijkste woongebieden.

#### Verbeteren van de fietsinfrastructuur

In veel van de bovengenoemde projecten vormt de fiets ook een centrale rol. Daarmee zijn we er echter nog niet. De fiets wordt steeds meer een belangrijk vervoermiddel. Zeker door de ontwikkeling van de E-bike vormt deze een concurrent voor de auto voor de ritten over afstanden van ongeveer 10 km. Het netwerk is best goed op orde blijkt uit de inventarisatie die eerder is uitgevoerd door Keypoint (zie bijlage A voor de fietsnetwerkkarten). Maar er kan ook nog een en ander verbeterd worden aan de kwaliteit van het netwerk, willen we gezien worden als een fietsvriendelijke gemeente. Voorbeelden hiervan zijn de regionale en eurregionale fietsroutes, fietsstallingen en het comfort van fietsnetwerk binnen de gemeentegrenzen.

#### Inzet financiële middelen

Zoals eerder gezegd zijn bij de gemeentebegroting geen mobiliteitsgelden meer beschikbaar. Wel moeten er de komende jaren nog veel wensen en projecten uitgevoerd worden. In de begroting 2023 is voor het mobiliteitsfonds een structurele aanmelding gedaan waarmee de jaarlast van de investeringen uit het uitvoeringsprogramma mobiliteitsagenda financieel is gedekt (aanmelding 58. Mobiliteitsplan/-fonds blz. 86 begroting 2023). Zie onderstaande tabel voor een overzicht van de mobiliteitsprojecten waarvoor een aanmelding is gedaan.

Omschrijving investering	Krediet
Herinrichting Zuivelweg	€ 2.500.000
J.F. Kennedylaan tussen Hofstraat en Rozengaardseweg	€ 1.098.000
Extra middelen herinrichting Wijnbergseweg - Doetinchemseweg	€ 1.712.969
Herinrichting Van Hogendorplan	€ 2.700.000
Mercuriusstraat - Energieweg	pm
totaal	€ 8.010.969

Tabel 1: Samenvatting aanmeldingen Begroting 2023

Voor het jaar 2022 en 2023 zijn er ook al verschillende middelen beschikbaar. Daarnaast combineren wij de werkzaamheden zoveel mogelijk met het groot onderhoud van Buha bv en voor verschillende projecten zijn ook subsidies beschikbaar. Zo heeft het Rijk voor vier projecten in totaal € 1.366.600, -- subsidie vanuit het Strategisch Plan Verkeersveiligheid toegekend.

Onderstaand staan de projecten waar we in 2023 mee aan de slag gaan. Bij de betreffende projecten zijn de financieringsbronnen vermeld.

#### Reconstructie J.F. Kennedylaan tussen Hofstraat en Rozengaardseweg

*Beschikbare middelen: mobiliteitsgelden, onderhoudsgelden Buha bv en VRI budget*

Dit deel van de J.F. Kennedylaan is niet ingericht volgens het wegcategoryeringsplan en staat op de planning voor grootschalig onderhoud. Nu Buha bv groot onderhoud gaat uitvoeren is er voor ons de mogelijkheid mee te liften door hier goede fietsvoorzieningen aan te brengen.

Onderzocht is wat de consequenties zijn om (op basis van wegcategoryering) verhoogd aanliggende fietspaden aan te leggen. Daarvoor dienen de langspaarkeerplaatsen gecompenseerd te worden in de aanliggende wegen. Dit blijkt realiseerbaar.

Als onderdeel van de benodigde aanpassingen aan de kruising met de Rozengaardseweg wordt ook het gedeelte Rozengaardseweg tussen de Tollenstraat en J.F. Kennedylaan meegenomen. Daarnaast is inmiddels duidelijk dat de kruising met de Hofstraat vereenvoudigd kan worden. Daar kunnen de verkeerslichten verwijderd worden. Vanwege de leeftijd van de verkeersregelininstallatie en de hierboven beschreven werkzaamheden wordt de reconstructie van deze kruising toegevoegd aan deze opgave.

#### Groot onderhoud JF Kennedylaan tussen Hofstraat en van Hogendorplaan

*Beschikbare middelen: onderhoudsgelden Buha bv*

Dit betreft een onderhoudsproject van Buha b.v. waar naar verwachting geen extra middelen voor nodig zijn.

#### Reconstructie Bilderdijkstraat

*Beschikbare middelen: mobiliteitsgelden, subsidie SPV 2030 en onderhoudsgelden Buha bv*

De Bilderdijkstraat is een van de gebiedsontsluitingswegen die nog niet voldoet aan de eisen van het wegcategoryeringsplan. De mobiliteitsopgave beschrijft het realiseren van vrij-liggende of verhoogd aanliggende fietspaden langs de Bilderdijkstraat. Echter landelijk is de discussie op gang gekomen "30 km is het nieuwe 50 km uur". Wellicht dat de Bilderdijkstraat zich er wel voor leent om in te richten tot een 30 km/uur straat. Bij de opstelling van het nieuwe mobiliteitsplan (zie pagina 11) zal dit duidelijk worden. Dit betekent dat de uitvoering niet in 2023 zal plaatsvinden. Dit heeft ook gevolgen voor de oversteek van de fietsoversteek bij het Noorderlicht. Vooruitlopend op de plannen van de Bilderdijkstraat zal onderzocht worden in hoeverre de oversteek al wel aangepast kan worden zodat deze zowel in een in 30 km als 50 km inrichting past.

Bij de reconstructie van de Kennedylaan (zie Uitvoeringsprogramma 2021) wordt de verkeersregelininstallatie op de kruising vervangen. Daarbij wordt de noordelijke poot, die overgaat in de Bilderdijkstraat, aangepast volgens de eisen van het wegcategoryeringsplan.

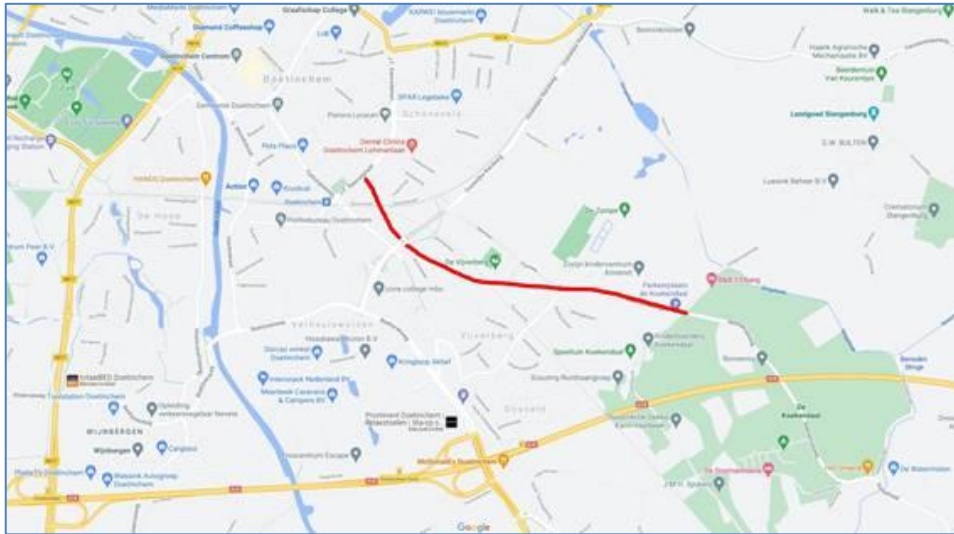
#### Herinrichting Julianaplein, Frans Halsweg, Lijsterbeslaan en Rekhemseweg.

*Beschikbare middelen: mobiliteitsgelden, onderhoudsgelden Buha bv, Gemeentelijk Rioleringsplan en subsidies*

De Lijsterbeslaan en Rekhemseweg zijn wegen die in een erg slechte toestand verkeren. Jaarlijks voert Buha bv ad-hoc onderhoud uit om de weg begaanbaar te houden.

Door de aanleg van de Oostelijke Randweg is het gebruik van de wegen veranderd. De intensiteiten zijn veel lager en er rijdt minder vrachtverkeer. Door het verminderde verkeersaanbod op deze wegen kan de nadruk nu ook meer liggen op 'verblijven'. Dit is dan ook het moment om deze straten af te waarderen tot een 30 km/uur gebied zoals is bepaald in het wegcategoryeringsplan. Dit betekent realisatie van een ander wegprofiel, andere verhardingen, ruimte voor meer groen, toepassing van gelijkwaardige kruisingen.





*Figuur 1: ligging Lijsterbeslaan – Rekhemseweg – Julianaplein – Frans Halsweg*

Bij de herinrichting van de Lijsterbeslaan en de Rekhemseweg wordt gelijktijdig het verhard oppervlak in openbaar gebied afgekoppeld van de gemengde riolering en via een IT-riool afgevoerd. Daardoor wordt 80-90% van de jaarlijkse neerslag in de bodem geïnfiltreerd.

Ook worden de westelijk van de Oostelijke Randweg gelegen wegen Frans Halsweg en het Julianaplein meegenomen in het project Lijsterbeslaan - Rekhemseweg. Deze route was voor de komst van de Oostelijke Randweg de doorgaande route. Nu de Esbro (een kippenslachterij) uit dit gebied is verdwenen en hiermee ook het zware vrachtverkeer uit het straatbeeld is, kan het Julianaplein en daarmee ook de Frans Halsweg afgewaardeerd worden. Ook deze wegen worden volgens het wegcategoryingsplan als 30 km/uur gebied ingericht. Het is in het project van belang om in te spelen in het kader van 'werk met werk' maken. Ook in dit deel wordt gelijktijdig het verhard oppervlak in openbaar gebied afgekoppeld van de gemengde riolering en via een IT-riool afgevoerd.

Nu de Lijsterbeslaan en de Rekhemseweg worden heringericht kan gelijktijdig de waterlastproblematiek in de Bomen- en Bloemenbuurt, aangrenzend aan de Lijsterbeslaan en de Rekhemseweg, worden aangepakt. Door de Rijksbijdrage 'Impulsregeling Klimaatadaptie' is het mogelijk om deze adaptatiemaatregel (waterproblematiek) versneld uit te voeren.

Dit project heeft voor de gemeente Doetinchem een bestuurlijke prioriteit in verband met toezeggingen die de raad in het verleden heeft gedaan rond de aanleg van de Oostelijke Randweg. In 2022 start de voorbereiding voor het project. De uitvoering start in 2023.

#### Inrichting 30 km gebied noordelijk deel van de Hoofdstraat in Gaanderen

*Beschikbare middelen: mobiliteitsgelden en subsidie*

In samenwerking met de dorpsraad Gaanderen en een klankbordgroep hebben wij in het verleden gesproken over de plannen om het deel van de Hoofdstraat tussen de spoorovergang en Kerkstraat in te richten tot 30 km/uur gebied. Hiermee ontstaat een logisch vervolg op het eerste deel van de Hoofdstraat (tussen Rijksweg en spoorwegovergang). In dit werk zal ook aandacht worden besteed aan de fietsroute van en naar basisschool Gaanderwijs. De toegekende subsidie is een mooie stimulans om het werk uit te voeren.

### Inrichting 30 km gebied Wijnbergseweg en Doetinchemseweg

*Beschikbare middelen: mobiliteitsgelden, onderhoudsgelden Buha bv en subsidie*

De Wijnbergseweg ter hoogte van de Bleek is ingericht als een 30 km/uur weg. De Wijnbergseweg gaat echter nog verder en gaat uiteindelijk over in de Doetinchemseweg. Deze wegen staan beiden in het wegategoriseringsplan genoemd als erftoegangsweg. Met andere woorden, deze moet ingericht worden tot 30 km/uur gebied. Bovendien is dit een belangrijke route voor fietsers die vanuit Dichteren (door de nieuwe fietstunnel onder de Europaweg) via woongebied Wijnbergen richting centrum van Doetinchem willen. Aan deze wegen grenzen twee woningbouwlocaties (Jsseloovers en Wijnbergen). In verband met deze twee woningbouwprojecten zullen we het aangrenzende wegennet moeten aanpassen aan de nieuwe situatie. Het restant van het budget dat beschikbaar was voor het fietspad door de wijk Wijnbergen is aan dit budget gevoegd. Deze fietsroute kruist namelijk ook de Doetinchemseweg.

### Mercuriusstraat – Energieweg

Vanaf oktober 2021 is de Mercuriusstraat vanaf de Energieweg niet meer bereikbaar voor autoverkeer. Aanleiding hiervoor zijn verschillende ongevallen die op deze locaties zijn gebeurd met fietsen en automobilisten. Deze afsluiting is nog altijd tijdelijk vormgegeven. In de tussentijd zijn verschillende varianten tegen het licht gehouden hoe de veiligheid op deze plek verbeterd kan worden. De varianten zijn oplossingen voor de lange en korte termijn. Hierover zijn we op dit moment nog in overleg met de Fietsersbond Doetinchem en Parkmanagement De Huet. Tot die tijd blijft de tijdelijke maatregel van kracht.

### Van Hogendorplan

De Van Hogendorplan is een 30 km weg maar nog niet als zodanig ingericht. Zo is de weg grotendeels geasfalteerd en zijn snelheidsremmende maatregelen maar beperkt aanwezig. Vanuit de buurt is de wens geuit om de weg her in te richten. Ook gaat Buha aan de slag met groot onderhoud. Naast aandacht voor de weginrichting wordt ook de gekeken naar de mogelijkheden om woningen af te koppelen van het hemelwaterriool en om meer groen te realiseren.

### Zuivelweg

De Zuivelweg is een 30 km/uur weg uitgevoerd in asfalt. De wegbreedte is groter dan past bij een weg in een woonwijk. Door de beperkte aanwezigheid van snelheidsremmende maatregelen, wordt de Zuivel weg door sommige weggebruikers gebruikt als sluiproute tussen de Varsveldseweg en de J.F. Kennedylaan. Het aanbrengen van meer snelheidsremmende maatregelen (bijvoorbeeld verkeersplateaus en asverspringingen) verlaagt de snelheid van het verkeer en ontmoedigd doorgaand verkeer. Dit project biedt ook mogelijkheden voor afkoppeling en het klimaat adaptief maken van de weg.

### Groot onderhoud Keppelseweg

*Beschikbare middelen: mobiliteitsgelden, onderhoudsgelden Buha bv en VRI budget*

Dit is een onderhoudsproject van BUHA waarbij ook de rotonde op de Plakhorstweg geschikt wordt gemaakt voor Lange Zwarte Voertuigen (LZV). Dit laatste wordt betaald uit de mobiliteitsgelden. Het project is momenteel in uitvoering.

### Nieuwbouw Koningin Wilhelminaschool

*Beschikbare middelen: project nieuwbouw Wilhelminaschool*

De Koningin Wilhelminaschool wordt gesloopt en herbouwd op dezelfde locatie. Om de verkeersafwikkeling en het parkeren beter te faciliteren zijn er ideeën voor de omgeving van de school. Deze ideeën zijn al in de klankbordgroep besproken en worden de komende maanden verder uitgewerkt. Voor de tijdelijke huisvesting in het Rietveldcollege

moeten ook aanpassingen gedaan worden rond de school. Deze werkzaamheden maken ook onderdeel uit van dit project. Inmiddels is de nieuwbouw van de school voor onbepaalde tijd uitgesteld.

#### Aansluiting sportpark Concordia op de Doesburgseweg

*Beschikbare middelen: € 50.000, --*

Het sportpark heeft meerdere aansluitingen op de Doesburgseweg. Omwille van de veiligheid zullen deze uitritten waar mogelijk worden vereenvoudigd en anders vorm worden gegeven.

#### Opstellen mobiliteitsplan

*Beschikbare middelen: mobiliteitsgelden*

Met de ambitie om naar 70.000 inwoners te groeien, zal de gemeente Doetinchem een verdere ontwikkeling doormaken als het gaat om onder meer wonen, werkgelegenheid, leefbaarheid, gezondheid, duurzaamheid, klimaatadaptatie, voorzieningen en bereikbaarheid. Daarbij moet ook de vraag worden beantwoord wat dit betekent voor de mobiliteit in de gemeente. Hoe verplaatsen mensen zich, op weg naar school, werk, familie of hobby? Welke ruimte is daarvoor beschikbaar? Juist vanwege de groei moet de gemeente zo efficiënt mogelijk omgaan met de schaarse ruimte. In de omgevingsagenda (raad 27 januari 2022) is het uitgangspunt geformuleerd om de groeiambitie zoveel mogelijk te realiseren door de bestaande verkeersinfrastructuur beter te benutten, deze optimaliseren en geen nieuwe infrastructuur toe te voegen. Om hier inzicht in te krijgen wordt een mobiliteitsplan opgesteld. De principes en keuzes die in dit plan worden gemaakt, gaan onderdeel uitmaken van de omgevingsvisie.

In het mobiliteitsplan gaan we daarnaast uit van de belangrijkste ambities uit de vastgestelde Mobiliteitsvisie 2016-2026:

- a. Minder verkeer door het centrumgebied
- b. Onderscheid tussen doorstroomroutes en verblijfgebied – goede balans tussen bereikbaarheid, leefbaarheid, verkeersveiligheid.
- c. Hoge ambities voor fietsbereikbaarheid – gebruik van de fiets vergroten
- d. Openbaar Vervoer (OV) op alle niveaus versterken
- e. Balans tussen parkeerruimte en andere functies – waar is belevingswaarde in de lead en welke ruimte is er voor parkeercapaciteit, name in het centrum

Deze ambities gezamenlijk (omgevingsagenda en mobiliteitsvisie) vormen het afwegingskader om keuzes te maken in het mobiliteitsplan. Dit mobiliteitsplan wordt met hulp van een extern bureau in 2022 en 2023 opgesteld.

## 4. Ambities voor de toekomst

Voorgenoemde projecten vormen een omvangrijk pakket aan maatregelen om de weginfrastructuur in Doetinchem te verbeteren. Met dit pakket zijn de middelen vanuit het mobiliteitsfonds voor de jaren 2023 tot en met 2026 belegd. Dat wil echter niet zeggen dat er geen ambities meer zijn voor de daaropvolgende jaren.

De projecten die hieronder worden toegelicht zijn lange termijnwensen vanuit de Mobiliteitsvisie en het Coalitieakkoord, maar ook projecten die vanuit BUHA opgepakt zullen worden. Het geeft een beeld van de werkzaamheden vanaf 2024 en verder. Deze projecten krijgen ook een plek in het MeerjarenInvesteringsProgramma (MIP).

### Opstellen Verkeersveiligheidsplan

Met het Strategisch Plan Verkeersveiligheid wordt steeds meer aandacht gevraagd voor de verkeersveiligheid voor alle weggebruikers. Ook in de Omgevingsvisie wordt deze ambitie uitgesproken. In een verkeersveiligheidsplan komen meer zaken aan de orde dan onveilige situaties. Ook zaken als gedrag en verkeerseducatie krijgen hier in een plek.

### Project aansluiting Liemersweg – Europaweg

Voor het verbeteren van de doorstroming is verkeerskundig onderzoek uitgevoerd naar de westelijke corridor Europaweg – Liemersweg – Energieweg – Keppelseweg. Dit plan is door de gemeenteraad op 30 mei 2013 vastgesteld en zal gefaseerd uitgevoerd worden.

### Onderdoorgang/verdubbeling Europaweg deel Vancouverstraat – Liemersweg.

Als vervolg op de verdubbeling van de Europaweg is het plan om de Europaweg onder het spoor te leiden en vervolgens aan te sluiten op de Liemersweg. Ook dit maakt onderdeel uit van het hierboven genoemde onderzoek corridor Europaweg –Liemersweg – Energieweg – Keppelseweg.

### Herinrichting Oude Terborgseweg

De Oude Terborgseweg moet worden ingericht tot een 30 km straat. Daarbij moet ook rekening worden gehouden met het landbouwverkeer dat er overheen moet rijden. En ook met de mogelijke toename van fietsers door de nieuwbouw van het Slingeland Ziekenhuis.

### C. Missetstraat tussen de Havenstraat en de IJsselkade

Door de vergevorderde ontwikkelingen rond Iseldoks, het afwaarderen van de Gaswal en de groei van Doetinchem naar 70.000 inwoners is C. Missetstraat tussen de molen en de spoorovergang en belangrijke verkeersader. In de huidige situatie is het een 50 km/uur weg waar op de maximale snelheid regelmatig wordt overschreden. Al de genoemde ontwikkelingen zijn aanleiding om de functie en de inrichting van de weg ter sprake te brengen.

### Restant JF Kennedylaan (van Hogendorpstraat – Terborgseweg)

Groot onderhoud in combinatie met aanliggend verhoogde fietspaden

#### Plattenburgstraat

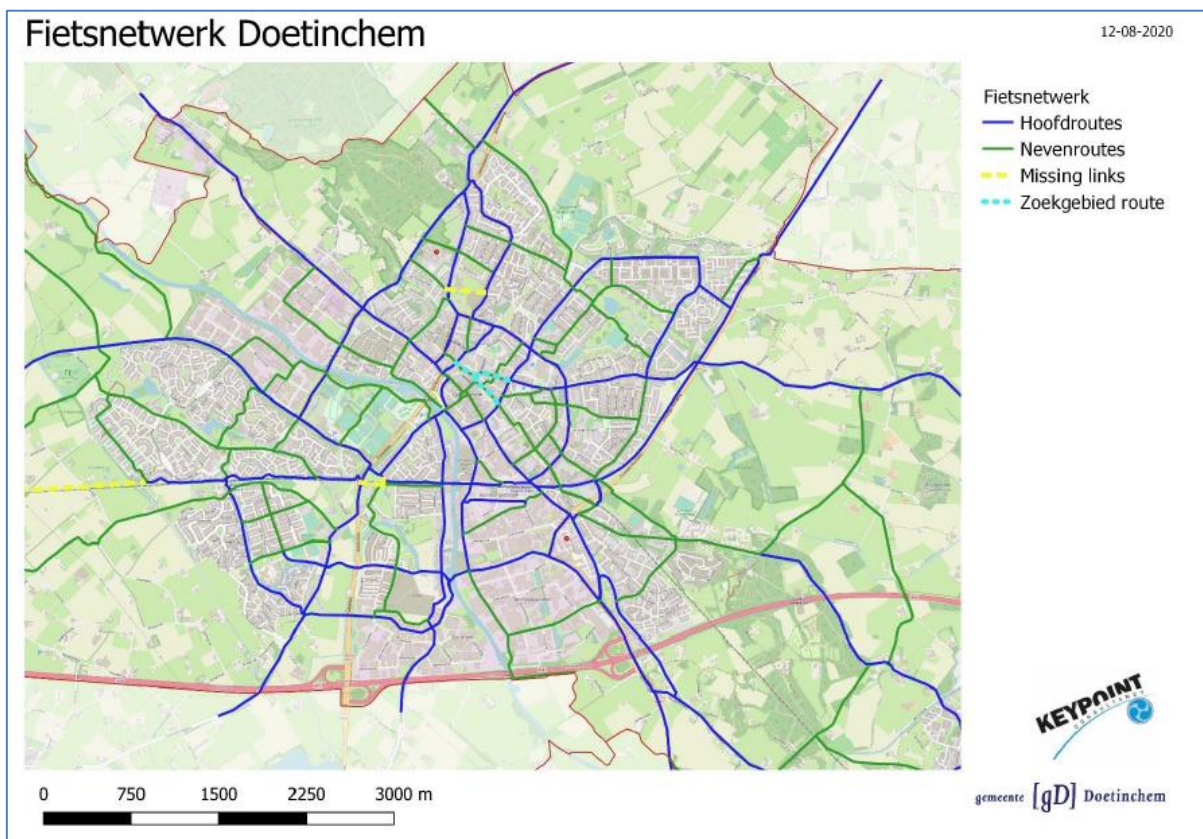
Groot onderhoud eventueel in combinatie met fietsvoorzieningen.

#### Stationsomgeving De Huet

In het kader van de plannen van de RegioExpres moet de stationsomgeving worden aangepast.

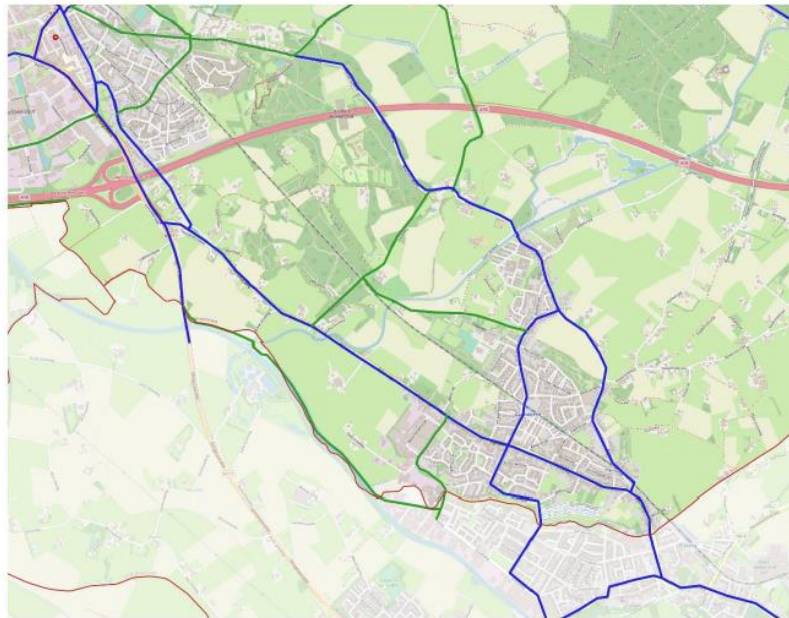
Ook met de uitvoering van de bovenstaande projecten voldoet ons wegennet nog altijd niet aan de eisen zoals deze zijn gesteld in wegcategoryeringsplan. Kortom de komende jaren is er nog voldoende werk te verzetten om Doetinchem leefbaar, veilig en bereikbaar te houden.

Bijlage A: Fietsnetwerkkarten



# Fietsnetwerk Gaanderen

12-08-2020



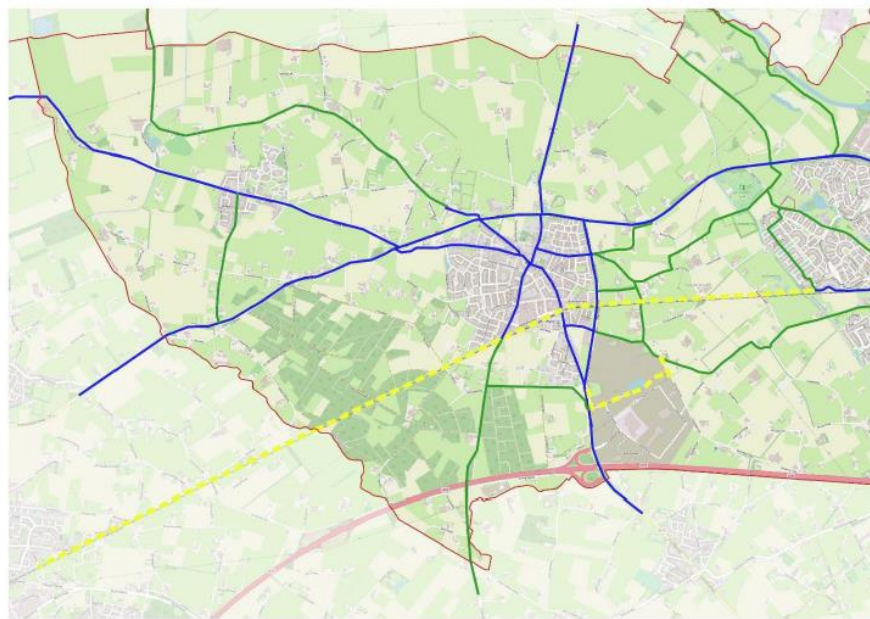
- Fietsnetwerk
- Hoofdroutes
- Nevenroutes
- Missing links
- Zoekgebied route



0 500 1000 1500 2000 m

# Fietsnetwerk Wehl

12-08-2020



- Fietsnetwerk
- Hoofdroutes
- Nevenroutes
- Missing links



0 750 1500 2250 3000 m